

PROGNOZA EVOLUȚIEI POPULAȚIEI REPUBLICII MOLDOVA ÎN PRIMA JUMĂTATE A SECOLULUI XXI

Acad. **Gheorghe PALADI**,
dr. conf. **Olga GAGAUZ**,
Olga PENINA, cercetător,
IFSȘP, A.Ș.M.

POPULATION PROJECTION FOR THE FIRST PART OF THE XXI CENTURY IN THE REPUBLIC OF MOLDOVA

In the article, based on the middle term population projections for the Republic of Moldova three scenarios of the evolution of the population according to the possible changes of the natality are shown. The evolution of the natality, the major age groups (children, adults, old population), the age dependency ratio, population aging characteristics are analyzed. The recommendations about the improvement of the demographic situation in the Republic of Moldova are formulated.

În studiul tendințelor viitoare de evoluție a proceselor demografice un rol important au obținut prognozele (proiectările) analitice care facilitează cunoașterea structurii populației pe vârste la diferite orizonturi de timp: scurt, mediu și lung. Acestea se bazează pe analiza tendințelor de lungă durată în ceea ce privește natalitatea, mortalitatea, migrația populației și extrapolarea unor asemenea tendințe în perioada de perspectivă pentru populația observată la un moment dat.

Datorită dezvoltării tehnologiilor informaționale au crescut mult posibilitățile de prelucrare a datelor statistice și de modelare a proceselor demografice, ceea ce contribuie la diversificarea proiectărilor demografice, întocmite în mai multe variante în funcție de ipotezele înaintate cu privire la evoluția factorilor de creștere și a dinamicii demografice, caracterizându-se printr-un grad înalt de credibilitate în urma reducerii erorilor specifice.

În prezent, guvernele multor state, în special celor economice dezvoltate, acordă o importanță majoră prognozelor demografice, acestea fiind luate în calcul la adoptarea diferitor programe în domeniul economic și social. În procesul decizional, autoritățile publice trebuie să cunoască care va fi structura

populației țării peste un an-doi, peste 10, 20 și chiar 50 de ani. Statistica demografică pentru guverne este sursa de informație ce le permite să cunoască situația la zi și să planifice direcțiile de activitate, cheltuielile de mâine în diferite domenii (învățământ, sănătate, asigurări sociale publice, asistență socială). Un succes important în elaborarea prognozelor demografice și evaluarea consecințelor declinului demografic care s-a instalat ferm în majoritatea țărilor europene au obținut savanții din unele țări ale CSI (Rusia, Ucraina, Belarus), precum și din România[1].

În Republica Moldova n-au fost întocmite și publicate proiectări demografice realizate în baza metodei componentelor, care prezintă cel mai modern instrument de prognozare demografică în lume. Informațiile privind evoluția numărului și structurii populației Republicii Moldova putem găsi în proiectările demografice elaborate de ONU până în anul 2050 pentru toată populația globului, inclusiv pentru toate regiunile lumii și țări aparte. Fiind realizate după o metodologie unică și revăzute odată în doi ani, acestea oferă posibilitatea de comparare interregională a dinamicii populației [2]. Institutul de Demografie din Viena a elaborat prognoza demografică pentru țările europene (anii 2007-2030), oferind informații generale privind evoluția numărului total al populației, ponderii copiilor și vârstnicilor în structura generală a populației [3].

În anul 2008, specialiștii Secției Cercetări Socio-Demografice ale Familiei a Institutului de Filozofie, Sociologie și Științe Politice a AȘM pentru prima dată în Republica Moldova au elaborat prognoza demografică a populației până în anul 2051 prin aplicarea metodei componentelor, ceea ce a permis de a analiza evoluția structurii de vârstă a populației și a obține informații ample în acest domeniu. Un punct de plecare a fost anul 2006, întrucât pentru acest an specialiștii au avut la dispoziție toate datele statistice necesare pentru întocmirea prognozei demografice.

Au fost realizate trei scenarii ale evoluției populației: pesimist, optimist și dezirabil, fiind înaintate diferite ipoteze privind fertilitatea care vor acționa în perioada de perspectivă. În ceea ce privește regimul mortalității, s-a pornit de la supoziția că mortalitatea, deci și speranța de viață la naștere, va rămâne la nivelul anului 2006: 64,6 ani pentru bărbați și 72,3 ani pentru femei pentru toate trei scenarii. De menționat că mortalitatea prezintă o anumită stabilitate în timp, mai ales în perioade scurte, ca urmare, s-au folosit probabilitățile de mortalitate/supraviețuire din tabelul de mortalitate elaborat pentru anul

2006. Proiectarea numărului populației a fost realizată pentru o populație de tip închis, adică fără a se lua în calcul migrația populației pe sexe și grupe de vârstă.

Scenariu I, pesimist: rata totală a fertilității se majorează de la 1,229 (anul 2006) la 1,3 în anul 2026 și 1,4 în 2051; repartizarea natalității pe grupe de vârstă este stabilă.

Scenariu II, optimist: rata totală a fertilității se majorează de la 1,229 (anul 2006) la 1,5 în anul 2026 și 1,8 în 2051; repartizarea natalității pe grupe de vârstă este stabilă.

Scenariu III, dezirabil: rata totală a fertilității crește de la 1,229 (anul 2006) la 1,6 în anul 2026 și 2,1 în 2051; repartizarea natalității pe grupe de vârstă este stabilă.

Proiectarea demografică realizată permite de a evalua contribuția natalității în dinamica efectivului populației Republicii Moldova.

După cum rezultă, în perioada de proiecție numărul populației Republicii Moldova va fi în scădere continuă, chiar dacă rata fertilității va fi în creștere și către anul 2051 va atinge valoarea de 2,1 copii per femeie de vârstă fertilă (tabelul 1).

Tabelul 1

Evoluția proiectată a numărului populației Republicii Moldova, trei scenarii

	2006	2011	2016	2021	2026	2031	2036	2041	2046	2051
I	3585523	3557658	3518746	3451891	3350504	3222337	3075582	2918230	2752908	2580822
II	3585523	3564526	3538967	3489754	3408496	3303794	3186138	3064387	2940029	2812841
III	3585523	3569677	3554132	3518151	3452035	3365263	3270494	3177618	3087471	2998973

Conform scenariului I (pesimist) efectivul populației țării poate să se micșoreze cu un milion de locuitori, constituind la sfârșitul perioadei de proiecție 2580822. A se observa că scăderea drastică a numărului populației se va înregistra după anul 2026.

Chiar dacă examinăm proiectările ținând cont de ipotezele optimiste (scenariile II și III) privind evoluția natalității, descreșterea populației la fel va cunoaște proporții impresionante. Nu trebuie omis faptul că menținerea unei migrații externe negative, cel puțin pentru următorii 10-15 ani, nu ar face decât să agraveze dimensiunile acestei perspective.

De menționat că scăderea populației după anul 1989 nu a avut, până acum, efecte economice negative, ci invers, scăderea natalității în perioada crizei socio-economice a fost un avantaj, în primul rând, economic, care a permis de a reduce cheltuielile statului pentru diferite sectoare (învățământ, sănătate, protecția socială) și a făcut posibilă utilizarea acestor resurse pentru alte sectoare ale economiei

naționale. Însă ceea ce este astăzi avantaj, în timp, devine un mare dezavantaj și chiar un pericol din cauza unor perturbări și dezechilibre ce se produc în structura populației.

Generațiile puțin numeroase născute după anul 1990 încep să intre în perioada reproductivă și anume acest fapt va influența în mod hotărâtor evoluția numărului populației în perioada următoare. Aceste generații vor determina efectivul populației feminine de vârstă fertilă și, implicit, numărul de copii născuți în următoarele decenii.

În anii 2006-2021 în vârstă fertilă vor fi generațiile aflate astăzi în viață, de aceea numărul lor poate fi calculat cu cea mai înaltă precizie, dat fiind faptul că mortalitatea la aceste vârste este scăzută și stabilă. În anul 2006, de la care s-a pornit proiectarea demografică, populația feminină de vârstă fertilă (15-49 ani) constituia circa un milion de persoane și va ajunge la 923 mii în anul 2021. După anul 2021 în vârstă reproductivă vor intra generațiile născute după anul 2005, iar dacă fertilitatea nu va cunoaște o redresare, deci va rămâne la nivelul 1,3-1,4 copii per femeie de vârstă fertilă, efectivul femeilor de vârstă reproductivă va ajunge la 882,5 mii în anul 2026, apoi la 739,6 mii în anul 2036 și 538 mii în anul 2051.

Reducerea numărului de femei de vârstă fertilă va determina evoluția ratei natalității și a numărului de copii născuți în perioada de prognozare. Conform proiecției de tip pesimist (scenariul I) după anul 2016 se va începe reducerea drastică a natalității, ajungând în anul 2026 la 29,6 mii de născuți vii, iar către anul 2051 la 20,6 mii, ceea ce este aproape de 1,5 ori mai puțin, decât în anul 2007 (fig.4.12 și tab.4.13).

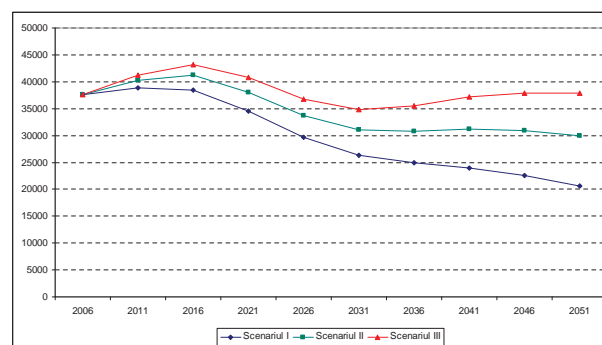


Fig.1. Evoluția proiectată a numărului total de născuți, trei scenarii

Calculul numărului de născuți vii în toate trei scenarii ale proiectărilor demografice depinde de două variabile: numărul de femei în vârstă fertilă și rata fertilității acestora. Modificarea uneia sau alteia dintre cele două variabile duce la schimbarea nu-

mărului de copii născuți. Conform scenariilor II și III, dacă în anii apropiați natalitatea va cunoaște o redresare (creștere până la 1,5-1,6 către anul 2026), până în anul 2016 numărul de copii va fi în creștere datorită efectului de cohortă, adică generațiilor feminine numeroase născute înainte de anul 1990, apoi după 2016 se observă o tendință descendentă, întreaga evoluție a natalității fiind determinată de creșterea ponderii generațiilor mici în populația feminină de vârstă fertilă. Numai creșterea fertilității până la 2,1 copii per femeie de vârstă fertilă (scenariul III) va permite de a atinge în anul 2051 valoarea numărului de născuți vii la nivelul anului 2007 (tab.2).

Tabelul 2

Evoluția proiectată a numărului total de născuți vii, trei scenarii (mii)

	2007	2011	2016	2021	2026	2031	2036	2041	2046	2051
S I	37,9	38,9	38,5	34,5	29,6	26,3	24,9	23,9	22,5	20,6
S II	37,9	40,2	41,2	38,0	33,7	31,1	30,8	31,2	30,9	29,9
S III	37,9	41,2	43,2	40,0	36,7	34,7	35,5	37,1	37,9	37,9

Odată cu scăderea natalității se va aprofunda procesul de îmbătrânire demografică a populației, iar declinul demografic capătă proporții catastrofale, toată construcția demografică fiind dezechilibrată.

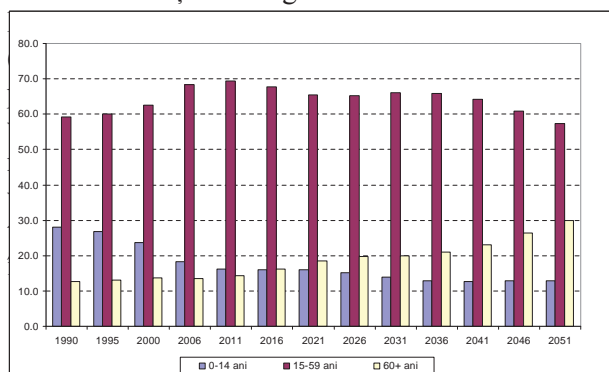


Fig. 2. Structura populației pe grupe mari de vârstă, ambele sexe, 1990-2051, în %, scenariul I.

În ceea ce privește efectivul, structura pe vârste și sexe a populației în vârstă aptă de muncă potențialele schimbări ale natalității nu pot afecta acești parametri în următorii 20 de ani, influențând numai ponderea populației în vârstă aptă de muncă în ansamblul populației și raportul de dependență.

Până în anul 2011 ponderea populației în vârstă aptă de muncă va fi în creștere lentă, datorită efectului de cohortă, fiind o expresie a unui anumit dezechilibru conjunctural între ieșiri și intrări din sau în populația activă: vor ieși generațiile puțin numeroase din anii celui de-al doilea război și vor intra generațiile mai mari născute între anii 1985-1990.

Apoi va începe reducerea efectivului populației în vârstă aptă de muncă, în special după anul 2030, odată cu pătrunderea generațiilor mici născute după anul 1990, ceea ce va avea anumite consecințe asupra structurii populației apte de muncă: se va micșora considerabil populația activă de 15-24 și 25-39 ani și se vor majora grupele de vârstă de 40-60 ani (tab.3).

Tabelul 3

Populația în vârstă aptă de muncă, 2006-2051. Numărul, rata, structura pe vârste

	Populația, total	Populația în vârstă aptă de muncă 15-59 ani		Grupa de vârstă, în mii			Structura populației apte de muncă, în %			
		în mii	% față de populația totală	15-24 ani	25-39 ani	40-59 ani	Total	15-24 ani	25-39 ani	40-59 ani
Scenariul I										
2006	3585523	2448277	68,3	691044	780397	976836	100	28,2	31,9	39,9
2011	3557658	2469684	69,4	613449	894870	961365	100	24,8	36,2	38,9
2016	3518746	2384144	67,8	468044	974048	942052	100	19,6	40,9	39,5
2021	3451891	2260768	65,5	380825	941876	938067	100	16,8	41,7	41,5
2026	3350504	2184777	65,2	371168	797539	1016070	100	17	36,5	46,5
2031	3222337	2131488	66,1	378481	636835	1116173	100	17,8	29,9	52,4
2036	3075582	2028936	66	357238	560818	1110880	100	17,6	27,6	54,8
2041	2918230	1875555	64,3	313790	549820	1011944	100	16,7	29,3	54
2046	2752908	1675549	60,9	273863	537545	864140	100	16,3	32,1	51,6
2051	2580822	1478063	57,3	250851	492922	734289	100	17	33,3	49,7
Scenariul II										
2006	Total	2448277	68,3	691044	780397	976836	100	28,2	31,9	39,9
2011	3585523	2469684	69,3	613449	894870	961365	100	24,8	36,2	38,9
2016	3564526	2384144	67,4	468044	974048	942052	100	19,6	40,9	39,5
2021	3538967	2260768	64,8	380825	941876	938067	100	16,8	41,7	41,5
2026	3489754	2191561	64,3	377951	797539	1016070	100	17,2	36,4	46,4
2031	3408496	2151491	65,1	398484	636835	1116173	100	18,5	29,6	51,9
2036	3303794	2066401	64,9	387979	567542	1110880	100	18,8	27,5	53,8
2041	3186138	1932893	63,1	351336	569612	1011944	100	18,2	29,5	52,4
2046	3064387	1755938	59,7	317281	574517	864140	100	18,1	32,7	49,2
2051	2940029	1586867	56,4	303285	542873	740709	100	19,1	34,2	46,7
Scenariul III										
2006	3585523	2448277	68,3	691044	780397	976836	100	28,2	31,9	39,9
2011	3569677	2469684	69,2	613449	894870	961365	100	24,8	36,2	38,9
2016	3554132	2384144	67,1	200150	974048	942052	100	8,4	40,9	39,5
2021	3518151	2260768	64,3	380825	941876	938067	100	16,8	41,7	41,5
2026	3452035	2196649	63,6	383039	797539	1016070	100	17,4	36,3	46,3
2031	3365263	2166493	64,4	413486	636835	1116173	100	19,1	29,4	51,5
2036	3177618	2094500	65,9	411035	572585	1110880	100	19,6	27,3	53
2041	3177618	1975941	62,2	379541	584456	1011944	100	19,2	29,6	51,2
2046	3087471	1816603	58,8	350217	602246	864140	100	19,3	33,2	47,6
2051	2998973	1669894	55,7	343989	580380	745525	100	20,6	34,8	44,6

Pentru previziunea consecințelor socio-economice provocate de scăderea natalității este necesară o analiză a dezvoltării proceselor socio-demografice pe termen lung, cel puțin până la mijlocul secolului actual, dat fiind faptul că evoluțiile fertilității, cele de până acum și cele ce vor urma, își vor pune amprenta pe întreaga construcție demografică până în anul 2050 și după această perioadă.

Chiar dacă proiectarea este elaborată cu o ipoteză foarte optimistă asupra fertilității, fără a lua în considerare creșterea speranței de viață la naștere și migrația externă, fenomenul îmbătrânirii demografice în toate trei scenarii realizate capătă proporții impresionante. Dat fiind faptul că viitorii bătrâni vor reprezenta generațiile care sunt acum în viață, numărul lor absolut în toate trei proiectii realizate nu se modifică, datorită ipotezei înaintate de menținere a mortalității la nivelul anului 2006. Datele prezentate în tabelul de mai jos demonstrează schimbări importante în numărul populației vârstnice, precum și ale ponderii lor în structura populației.

Tabelul 4

Evoluția proiectată a numărului și ponderii populației în vârstă de 60 ani +, anii 2006-2051

Anii	Numărul absolut (scenariul I)	% față de total		
		Scenariul I	Scenariul II	Scenariul III
2006	483116	13,5	13,5	13,5
2011	512378	14,4	14,4	14,4
2016	570469	16,2	16,1	16,1
2021	639410	18,5	18,3	18,2
2026	659629	19,7	19,4	19,1
2031	644649	20,0	19,5	19,2
2036	647710	21,1	20,3	19,8
2041	671516	23,0	21,9	21,1
2046	725057	26,3	24,7	23,5
2051	771624	29,9	27,4	25,7

Dacă în anii viitori nivelul fertilității se va menține egal cu cel actual sau va marca o creștere neesențială (până la 1,4 copii per femeie de vârstă fertilă), ponderea populației cu vârsta de 60 ani+ în totalul populației va atinge valoarea de 29,9 la sută, deci vârstnicii vor constitui aproape o treime din populație. Creșterea treptată a fertilității, până la 2,1 în anul 2051, și ca rezultat majorarea ponderii copiilor în structura populației va însemna micșorarea ponderii vârstnicilor până la 25,7 la sută.

Îmbătrânirea populației ridică probleme extrem de complexe pentru sistemul de asigurare socială și ocrotire a sănătății, având implicații importante asupra evoluției raportului de dependență.

Diminuarea raportului total de dependență economică până în anii 2011-2016 provine din prelungirea reducerii raportului de dependență al copiilor, pe fondul scăderii natalității după anii 1990, și o stagnare până aproape de anul 2016 a raportului la populația vârstnică, prin atingerea vârstei de 60 de

ani a generațiilor puțin numeroase din anii celui de-al doilea război mondial (tab. 4.6)

Tabelul 5

Evoluția proiectată a raportului de dependență, 2006-2051

	1990	1995	2000	2006	2011	2016	2021	2026	2031	2036	2041	2046	2051
Scenariul I													
RTD	68,7	66,4	59,7	46,5	44,1	47,6	52,7	53,4	51,2	51,6	55,6	64,3	74,6
RDC	47,2	44,7	37,9	26,7	23,3	23,7	24,4	23,2	20,9	19,7	19,8	21,0	22,4
RDV	21,5	21,8	21,7	19,7	20,7	23,9	28,3	30,2	30,2	31,9	35,8	43,3	52,2
Scenariul II													
RTD	68,7	66,4	59,7	46,5	44,3	48,4	54,4	55,5	53,6	54,2	58,5	67,4	77,3
RDC	47,2	44,7	37,9	26,7	23,6	24,5	26,1	25,4	23,6	22,8	23,8	26,1	28,6
RDV	21,5	21,8	21,7	19,7	20,7	23,9	28,3	30,1	30,0	31,3	34,7	41,3	48,6
Scenariul III													
RDT	68,7	66,4	59,7	46,5	44,5	49,1	55,6	57,2	55,3	56,1	60,8	70,0	79,6
RDC	47,2	44,7	37,9	26,7	23,8	25,1	27,3	27,1	25,6	25,2	26,8	30,0	33,4
RDV	21,5	21,8	21,7	19,7	20,7	23,9	28,3	30,0	29,8	30,9	34,0	39,9	46,2

*RDT – raportul total de dependență, RDC – raportul de dependență copii, RDV – raportul de dependență vârstnici

Majorarea sarcinii economice se va instala ferm după anul 2016, „forța motrice” fiind creșterea continuă a populației vârstnice, provenită din generațiile numeroase, născute în perioada anilor 1960-1990. O redresare a natalității nu va avea alt efect decât amplificarea raportului de dependență, prin creșterea numărului de copii, deci a populației inactivă economic.

Scenariile proiecțiilor demografice prezentate au fost realizate pentru populație închisă, fără intrări și ieșiri datorate migrației. Migrația internă, dar și externă, aceasta din urmă accentuându-se în ultimul timp, influențează în continuare cu siguranță în sens negativ populația Republicii Moldova. Comparând proiectările realizate cu alte prognoze efectuate de ONU și Institutul de Demografie din Viena, program ce are la bază de asemenea metoda componentelor, se constată clar același fenomen de scădere continuă a populației și de accentuare a fenomenului de îmbătrânire demografică a populației. Republica Moldova, spre deosebire de alte țări europene, are din start o pondere mai ridicată a populației tinere în total, rata de dependență mai mică, o vârstă medie mai mică (35,9 ani), fiind considerată o țară europeană cu o populație tânără. Cu toate acestea, datorită factorilor esențiali care influențează evoluțiile demografice, în viitor procesul de îmbătrânire a populației se va desfășura cu ritmuri rapide, chiar dacă evoluția natalității va marca tendințe pozitive.

Concluziile proiectărilor demografice realizate nu vor suferi modificări semnificative dacă s-ar introduce și migrația, acest fenomen accentuând în sens negativ ratele de dependență economică și dezechil-

librele ce deja se manifestă între grupele de vârstă. Având în vedere faptul că migrația externă s-a accentuat în ultimii ani cu precădere la grupele de vârstă ale populației adulte (apte de muncă), dacă ar fi inclusă în modelul de proiecție, ar accentua cu siguranță decalajele dintre cele trei grupe mari de populație și ar mări puțin ratele de dependență economică.

Prognoza demografică prezentată, în special scenariul I, poate fi privită ca o prognoză-avertizare, o posibilitate potențială care poate deveni o realitate dacă în evoluția populației se va păstra dinamica negativă. În mod fundamental deteriorarea situației demografice a Republicii Moldova provine de la scăderea drastică a natalității. Și, după cum ne demonstrează prognoza, ar fi o mare eroare să credem că redresarea natalității poate aduce schimbări rapide în perspectiva apropiată în ceea ce privește dinamica numerică a populației și structura ei. Există legități demografice care determină caracterul evoluției populației (inerția proceselor demografice). Populația încetează să se reproducă când rata netă de reproducere coboară mai jos de unu (numărul mediu de fete pe care le-ar naște o femeie dacă s-ar conforma ratelor specifice de fertilitate și de mortalitate dintr-un anumit an). Hotarul înlocuirii simple a generațiilor Republica Moldova l-a trecut în anul 1993. De atunci acest indicator s-a coborât până la 0,59 (în 2007), ceea ce dovedește că înlocuirea generațiilor se asigură numai cu 59 la sută. Legătura relativ slabă a tendințelor generale ale natalității cu conjunctura economică și politică, determinarea lor evoluționistă nu permite de a conta pe modificarea lor rapidă și creșterea natalității care ar asigura reproducerea simplă a generațiilor. În conformitate cu tendințele globale, rezultate pozitive, mai degrabă, pot fi obținute în domeniul reducerii mortalității. Însă chiar dacă se va obține o astfel de reducere, ea nu poate schimba radical indicatorii reproducerii populației, care în continuare vor rămâne la un nivel redus.

În acest context, obiectivul principal al politicilor în domeniul demografic constă în acomodarea societății la un nou profil al structurii de vârstă a populației. Redresarea situației demografice actuale nu poate însemna altceva decât o diminuare a dimensiunilor de descreștere a populației și a ritmului de îmbătrânire demografică. Realizarea unei redresări de substanță ar însemna crearea premiselor pentru oprirea declinului demografic și stabilizarea populației la un număr care va fi, mai mult ca posibil, mai mic decât cel actual.

Dinamica pozitivă în domeniul populației poate fi obținută numai prin aplicarea politicilor demografice multisectoriale, complexe și de lungă durată. Unele obiective ale acestora, precum creșterea natalității, vor fi greu de obținut în perspectiva apropiată, dat fiind faptul că nașterea copiilor într-o măsură semnificativă depinde de orientările valorice ale cuplurilor conjugale, necesitatea de a avea copii, care

se schimbă foarte lent. După cum ne demonstrează experiența altor țări, pentru obținerea creșterii în domeniul natalității politicile demografice trebuie să includă o gamă largă de măsuri: educație, diferite facilități pentru familii și copii, dezvoltarea serviciilor de creștere și educare a copiilor, crearea condițiilor favorabile de îmbinare a rolurilor profesionale și părintești etc. Numai aplicarea consecutivă și de lungă durată a acestora poate contribui la creșterea natalității, ca, de exemplu, în Suedia și Franța.

În ceea ce privește mortalitatea populației, rezultate pozitive pot fi obținute într-un timp mai scurt decât în domeniul natalității, prin aplicarea politicilor coerente ce țin de propagarea modului de viață sănătos, prevenirea comportamentului deviant (fumatul, abuzul de alcool, drogurile), în special în rândul tinerilor. O problemă deosebită prezintă reducerea mortalității la populația de vârstă aptă de muncă. Profilaxia traumatismului și intoxicațiilor, depistarea precoce și tratamentul adecvat al maladiilor cardio-vasculare, oncologice și infecțioase (tuberculoză) sunt direcțiile prioritare în acest domeniu. În prezent, nivelul mortalității tot mai mult este determinat de dezvoltarea infrastructurii, igiena socială, ecologia, asigurarea cu produse alimentare, apă potabilă, medicamente, energie etc., ceea ce nu a fost anterior. Dezvoltarea socio-economică durabilă și creșterea calității vieții populației sunt căile principale de majorare a valorilor speranței de viață la naștere.

Evident și volumul emigrației populației trebuie să fie redus la dimensiuni firești, în primul rând, prin reducerea migrației temporare de muncă care în multe cazuri devine o migrație definitivă.

În activitățile strategice ce țin de politica demografică, dezvoltare și populație trebuie luat în considerare faptul că problemele populației au un caracter intersectorial, fiind în interdependență cu toate sferile societății: politică, economie, educație și informare, ocrotire a sănătății, protecție socială etc. Activitatea sau lipsa activității în una din sferele numite are implicații importante (de scurtă și lungă durată) asupra dinamicii populației, iar schimbările în numărul, structura și calitatea populației influențează dezvoltarea acestor sfere.

Bibliografie

1. Ghețau V. Declinul demografic și viitorul României. București, 2007, 73 p.; Андреев Е., Харьковская Т. Демографические сценарии для России // Рос. демогр. журн. – 1998/1998, №2(4). – С.5-19; Пирожков С.И., Сафарова Г.Л., Щербов С.Я. Россия-Украина: демографические перспективы// Пирожков С.И. Демографічний і трудовий потенціал. Київ, 2008. С.874-915; Шахотько Л.П. Гипотетический долгосрочный прогноз численности населения Беларуси // Демографія та соціальна економіка. Київ, 2007, № 1, с.74-85.

2. World Population Prospects. The 2006 Revision – UN, New York // <http://esa.un.org/unpp>.

3. European Demographic Data Sheet, 2008. // www.populationeurope.org.