

DETERMINANTELE PSIHOLOGICE ALE COMPORTAMENTULUI DE TIP BULLYING LA ADOLESCENȚI

CZU: 159.942.2-053.6

DOI: <https://doi.org/10.52673/18570461.22.4-67.14>Doctorandă **Rodica POPA**E-mail: rodpopa22@yahoo.comORCID: <https://orcid.org/0000-0002-6223-6495>

Universitatea Pedagogică de Stat „Ion Creangă”

PSYCHOLOGICAL DETERMINANTS OF BULLYING BEHAVIOR IN ADOLESCENTS

Summary. The article shows the data which have been found through a research on a sample of 286 adolescents from three high schools in The Braila County, Romania. There have been used several sequences as working tools: one for measuring the intensity of bullying and victimization behavior, another for measuring the level of self-esteem and the third for measuring the level of personality traits: extraversion, psychoticism, neuroticism, behavioral deviance and dissimulation. Taking into consideration the relationship between bullying and self-esteem, it has been shown that there is no statistically significant correlation between self-esteem and bullying behavior. Therefore it has been proved a statistically significant correlation between self-esteem and victimization but an inverse one. The case study conducted in a humanities class, in a high school with top-class students, composed mostly of teenage girls, demonstrated that most of the girl-students involved in acts of harassment-intimidation had high self-esteem. All the investigated personality traits generate statistically significant correlations with either bullying or victimization or both bullying relationship components. All investigated personality traits generate statistically significant correlations with either bullying or victimization or both components of the bullying relationship.

Keywords: bullying, self-esteem, extraversion, psychoticism, neuroticism, behavioral deviance, dissimulation.

Rezumat. În articol sunt prezentate rezultatele obținute într-o cercetare pe un eșantion de 286 de adolescenți din trei licee din județul Brăila, România. Ca instrumente de lucru s-au folosit mai multe scale: una pentru măsurarea intensității comportamentului de hărțuire și victimizare, alta pentru măsurarea nivelului stimei de sine și a treia pentru măsurarea nivelului trăsăturilor de personalitate: extraversiune, psihotism, neuroticism, devianță comportamentală și disimularea. Cercetând relația dintre bullying și stima de sine, s-a dovedit prin raționament statistic că nu există o corelație semnificativă din punct de vedere statistic între stima de sine și comportamentul de hărțuire. S-a probat existența unei corelații inverse, semnificative statistic, între stima de sine și victimizare. Într-un studiu de caz realizat într-o clasă umanistă dintr-un liceu cu elevi performanți, compusă preponderent din adolescente, s-a descoperit că majoritatea elevilor implicate în acte de hărțuire-intimidare aveau stimă de sine înaltă. Toate trăsăturile de personalitate cercetate generează corelații semnificative statistic fie cu hărțuirea, fie cu victimizarea, fie cu ambele componente ale relației de bullying.

Cuvinte-cheie: bullying, stimă de sine, extraversiune, psihotism, neuroticism, devianță comportamentală, disimulare.

COMPORTAMENTUL DE TIP BULLYING: SCURTĂ CARACTERIZARE

Prin *bullying* înțelegem o formă de manifestare a agresivității, specifică mai ales personalităților în formare (preadolescenți și adolescenți) și constând în hărțuirea (batjocorirea) unor colegi. Comportamentul a luat amploare în societatea modernă ce a introdus învățământul obligatoriu și a dezvoltat sistemul școlar.

În societatea tradițională, în care copiii se formau în spațiul familiei și nu erau obligați să se înroleze în colectivități școlare fenomenul de bullying era de neconceput. Așa cum subliniază Dan Olweus, prin *bullying* înțelegem un act de intimidare-hărțuire, operat de un subiect cu o anumită putere fizică și psihică

asupra altui subiect mai puțin înzestrat sub aspectele menționate, ce se produce în mod repetat, cu efecte nefaste asupra subiectului-victimă. Așadar, important în comportamentul de tip bullying este dezechilibrul de putere și permanentizarea în timp a actelor de hărțuire. Subiectul hărțuitor poate fi de tip individual sau de tip colectiv (un grup de doi-trei colegi). Victima este însă (cel puțin în mediul școlar) un subiect de tip individual [1, p. 9].

Fenomenul se produce în colectivitățile artificiale și nu în cele naturale, cum sunt grupurile de prieteni. E limpede, așadar, că incitația spre hărțuirea unor colegi vine din interiorul personalității subiectului agresiv, care simte nevoia de descărcare a unor tensiuni,

alimentate de obligația de a interacționa cu persoane nealese, pentru care hărțuitorul nutrește sentimente de antipatie.

Multă vreme fenomenul de bullying a fost tolerat în școlile din toată lumea, fiind considerat un fenomen firesc. Abia de o jumătate de secol unii psihologi au atras atenția asupra gravității lui, studiind consecințele pe termen lung asupra personalității victimelor, care pot dezvolta tulburări de tip depresiv, dar și asupra personalității subiecților hărțuitori, aceștia putând dezvolta tendințe antisociale ce-i pot aduce în conflict cu autoritățile.

O CERCETARE A FENOMENULUI DE BULLYING DIN PERSPECTIVA CARACTERISTICILOR DE PERSONALITATE

În studiul nostru doctoral intitulat *Bullying și stima de sine la elevii de vârstă adolescentină*, început în anul 2018, am abordat această problemă prin prisma psihologiei personalității. *Stima de sine*, despre care este vorba în titlu, este o caracteristică de personalitate cu efecte multiple asupra conduitei. Am abordat acest concept din perspectiva propusă de Gerald Mattheus, Ian J. Deary și Martha C. Whiteman într-o lucrare din 2003 [2, pp. 100-101].

Autorii disting între *trăsături* și *stări* ale personalității. Trăsăturile au caracter stabil și, de aceea, odată cristalizate, ele nu mai comportă modificări. Stările au în vedere caracteristici care sunt conștientizate și, de aceea, pot fi măsurate prin intermediul unor inventare de personalitate. Testele de personalitate înregistrează valori apropiate între măsurători realizate la anumite intervale de timp privind trăsăturile de personalitate, pe când inventarele de personalitate centrate pe identificarea și măsurarea stărilor înregistrează valori relativ variabile, deoarece stările de personalitate sunt reflexe ale trăsăturilor influențate de anumite experiențe. Trăsăturile predispun spre trăirea anumitor stări, dar acestea au o anumită variabilitate, ceea ce rezultă și din compararea rezultatelor la testele de fidelitate ale instrumentelor utilizate, care, în cazul trăsăturilor, au un grad destul de ridicat, de 0,8, pe când în cazul stărilor au un grad mult mai scăzut, de 0,3. Gradul de fidelitate al unui instrument psihologic de măsurare reprezintă capacitatea acestuia de a genera aceleași valori la repetarea lui peste câteva zile. M. Zuckerman afirmă că rezultatele la testele pentru măsurarea stărilor nu trebuie să furnizeze aceleași valori ca testul care măsoară trăsătura corelată acelei stări, responsabilă de acea manifestare psihică, dar media rezultatelor la mai multe teste de măsurare a stărilor ar trebui să se apropie de valoarea înregistrată la testul pentru evaluarea trăsăturii. Așadar, după M. Zuc-

kerman, „trăsăturile ar putea reprezenta, pur și simplu, media în timp a stărilor” [2, p. 103]

Pornind de la distincția între trăsătura de personalitate și stare, am avansat opinia că stima de sine nu este o trăsătură, ci o stare a personalității și, de aceea, se poate interveni pentru ameliorarea ei. În cercetarea noastră doctorală ne-am servit de această interpretare în proiectul de intervenție destinat ridicării nivelului stimei de sine la elevii-victimă, ca strategie de contracarare a demersurilor agresive ale hărțuitorilor. Totuși, interpretarea noastră ridică o întrebare căreia, deocamdată, nu-i putem oferi un răspuns: Care este trăsătura ce este vizată de variațiile stimei de sine ca stare? Putem propune oare o soluție ipotetică, și anume că stima de sine este o caracteristică sintetică a personalității ce reflectă personalitatea în ansamblu și nu o trăsătură concretă, deși pare mai mult dependentă de nivelul de extraversiune, cu care se dovedește a fi în relație inversă. Sunt multe cercetări care tind să trateze stima de sine ca trăsătură de personalitate. Depresia este explicată de unii cercetători ca fiind asociată cu o stimă de sine redusă, ca trăsătură generală, deși nu este clar dacă stima de sine redusă este un predictor sau un indicator al tulburărilor depresive [3, p. 103].

În studiul nostru, determinantele psihologice ale condiției de agresor sau victimă le-am cercetat cu ajutorul testului de personalitate EPQ-R (Eysenck Personality Questionnaire Revised), versiunea Gheorghe Perțea, care vizează următoarele trăsături de personalitate: extraversiunea, neuroticismul, psihotismul, disimularea și devianța comportamentală. Dintre toate aceste trăsături, nivelul stimei de sine pare să aibă în mod evident legătură cu o extraversiune de nivel scăzut, numită de psihologi și introversiune.

Nivelul stimei de sine l-am măsurat cu ajutorul unui instrument eficient, fiabil, și totodată ușor de aplicat: scala Rosenberg.

Studiul constatativ l-am realizat pe un eșantion de 286 de elevi de liceu din județul Brăila, dintre care un colegiu național, un grup școlar din municipiul Brăila și un grup școlar din comuna Măxineni, județul Brăila. În total, 124 de fete și 162 de băieți, 74 din mediul rural și 212 din cel urban, 150 de la profilul tehnologic și 136 de la profilul teoretic, din clasele a IX-a (93), a X-a (107) și a XI-a (86), cu vârste cuprinse între 15 și 18 ani.

În acest studiu constatativ au fost utilizate următoarele instrumente:

- Chestionarul APRI-BT (Adolescent Peer Relations Instrument–Bully/Target) [4, pp. 1-30], elaborat de cercetătorul australian R.H. Parada și gândit pentru studierea bullying-ului la adolescenți. Am preferat acest chestionar, adaptat pe populația școlară din Ro-

mânia de cercetătorii clujeni, deoarece este mai potrivit pentru studierea adolescenților de vârstă liceală (15-18 ani) decât scala expunerii la bullying, propusă de Dan Olweus: BVQ (Bully/Victim Questionnaire), cunoscut și sub numele de OLWEUS BULLYING QUESTIONNAIRE, prescurtat OBQ [5, pp. 761-762]. Totodată, chestionarul APRI-BT surprinde trei tipuri de hărțuire/intimidare și, respectiv, trei tipuri de victimizare: verbal, social și fizic.

- Testul de personalitate EPQ (Eysenck Personality Questionnaire), versiunea Gheorghe Perțea, surprinde următoarele trăsături ale personalității: *extraversiune* (E), *neuroticism* (N), *psihotism* (P), *devianță comportamentală* (C) și *disimulare* (L).

- Scala stimei de sine „Rosenberg Self-Esteem Scale” (RSES), elaborată și dezvoltată de către M. Rosenberg în volumul *Society and the Adolescent Self Image (Societatea și imaginea de sine a adolescentului, 1965)*, în versiunea românească propusă de Viorel Robu [6, pp. 3-13].

Alegerea acestor instrumente a urmărit verificarea următoarelor ipoteze:

1. Există o corelație între stima de sine și incitația spre agresivitatea de tip bullying;

2. Există o corelație inversă între nivelul stimei de sine și condiția de victimă;

3. Există o corelație între factorii de personalitate și statutul de hărțuitor sau victimă în relația de bullying.

Studiul constatativ, realizat pe eșantionul descris mai sus, nu a confirmat Ipoteza 1, neidentificându-se o corelație semnificativă statistic între nivelul stimei de sine și implicarea în acte de hărțuire/intimidare. Ipoteza 2 a fost însă confirmată, stabilindu-se o corelație semnificativă statistic între nivelul stimei de sine și statutul de victimă în relația de bullying. E vorba de o corelație inversă, în sensul că un nivel redus al stimei de sine îl predispune pe adolescent să devină victimă a actelor de hărțuire/intimidare, pe când un nivel ridicat al stimei de sine descurajează actele de hărțuire din partea adolescenților agresori. Ipoteza 3 a primit o confirmare parțială în cadrul studiului constatativ, evidențiindu-se anumite determinante din partea factorilor de personalitate a incitației spre hărțuire și a statutului de victimă în relația de bullying.

În legătură cu Ipoteza 1, facem următoarele precizări:

În cercetarea constatativă, am realizat și un studiu de caz la o clasă umanistă (filologie) din cadrul colegiului național, în care am aplicat alte două instrumente: metoda aprecierii obiective și testul sociometric. Clasa respectivă, compusă din 27 de fete și 4 băieți, a făcut parte și din eșantionul descris mai sus, de aceea rezultatele obținute la aceste două instru-

mente au putut fi corelate și cu datele obținute prin chestionarele prezentate [7, pp. 81-84]. Trebuie menționat faptul că la colegiul național, din care face parte clasa de filologie aleasă pentru studiu de caz, se înscriu elevi cu rezultate bune în gimnaziu și la testarea națională, ceea ce indică aptitudini intelectuale înalte. Acești copii provin din familii din clasa de mijloc, cu status economic mediu spre bun. Părinții lor sunt, în marea lor majoritate, interesați de educația propriilor copii și, de aceea, sunt dispuși să investească în pregătirea lor. Cercetând la această clasă relația dintre stima de sine și actorii relației de bullying (hărțuitori și victime), s-a constatat că subiecții implicați în agresivitatea de tip bullying au stimă de sine înaltă, cu o singură excepție, o elevă cu stimă de sine medie.

Tabelul 1

Stima de sine e elevilor implicați în bullying școlar (hărțuitori și victime)

Nr. crt. elevi	Nivelul		
	comportamentului agresiv	victimizării	stimei de sine
2	Mediu	Scăzut	Ridicat
6	Ridicat	Scăzut	Ridicat
11	Mediu	Scăzut	Ridicat
13	Ridicat	Scăzut	Ridicat
26	Ridicat	Scăzut	Mediu
3	Scăzut	Mediu	Scăzut
4	Scăzut	Mediu	Mediu
5	Scăzut	Ridicat	Scăzut
7	Scăzut	Ridicat	Scăzut
17	Scăzut	Ridicat	Scăzut
24	Scăzut	Ridicat	Mediu
30	Scăzut	Ridicat	Scăzut

Această constatare care surprinde, fiind diferită de concluziile obținute pe eșantionul de 286 de elevi, sugerează două piste de cercetare, pornind de la informația că grupul avut în atenție în studiul de caz este format majoritar din fete, cu nivel de inteligență ridicat, provenind din familii cu nivel mediu spre ridicat de bunăstare. E posibil ca aceste caracteristici bio-psiho-sociale, în interacțiunea lor, să predisună pe adolescenți cu stimă de sine ridicată să-și consume surplusul de energie prin „distracția” generată de implicarea în bullying.

În ceea ce privește subiecții cu statut de victime, se confirmă corelația stabilită în cercetarea pe eșantion, în sensul că din cele 7 eleve predispuse la victimizare, doar două au stimă de sine medie, celelalte având stimă de sine scăzută.

FACTORII DE PERSONALITATE CU IMPACT ASUPRA COMPORTAMEN- TULUI AGRESIV SAU VICTIMIZANT

În cercetarea pe eșantion, prin aplicarea chestionarului de personalitate EPQ-Junior, am identificat trăsăturile de personalitate ale participanților.

Ipoteza a 3-a, care vizează existența unei corelații între factorii de personalitate și statutul de hărțuitor sau victimă în relația de bullying, ne obligă în demersul de verificare să cercetăm în ce măsură una sau alta dintre trăsăturile de personalitate este responsabilă de impulsurile agresive în actele de hărțuire sau de postura de victime a unora dintre adolescenți. Am stabilit deja că stima de sine de nivel coborât a potențialelor victime îi predispune pe adolescenții agresori să declanșeze acte de intimidare, ironizare, hărțuire, batjocorire a acestora, întrucât adolescenții cu status de victime se dovedesc mai puțin echipați din punct de vedere al energiei sociale (stimă de sine scăzută, preferința pentru singurătate, coeficient de integrare socială de nivel modest etc.)

Prima ipoteză care se profilează în legătură cu impactul trăsăturilor de personalitate asupra relației bully-victim (agresor-victimă) este că hărțuitorii dispun de firi extravertite, în timp ce victimele se caracterizează prin extraversiune scăzută (introversiune). În termenii teoriei clasice asupra temperamentelor, agresorii se recrutaază dintre sangvinici și colerici, în timp ce victimele – dintre melancolici și flegmatici.

Cercetarea pe eșantion oferă următoarele date:

- Există o corelație pozitivă, de mărime slabă, semnificativă statistic între *extraversiune* și *intimidarea (hărțuirea) generală* ($r = 0,125, p < 0,05$), în sensul că subiecții cu scoruri ridicate la *extraversiune* vor avea scoruri ridicate la *intimidare generală*, și viceversa. Dintre tipurile de intimidare/hărțuire, această corelație se verifică numai în cazul intimidării/hărțuirii fizice, nu și în cazul variantelor socială ($r = 0,067, p > 0,05$) și verbală ($r = 0,112, p > 0,05$).

- Cât privește victimizarea, se confirmă corelația negativă cu *extraversiunea*, în sensul că victimizarea este favorizată de o *extraversiune* de nivel redus (introversiune), dar corelația nu este semnificativă din punct de vedere statistic. În cazul victimizării generale, corelația este surprinsă de formula: „ $r = -0,060, p > 0,05$ ”.

A doua ipoteză vizează relația dintre psihotism și impulsul spre hărțuire. O astfel de expectanță se bazează pe faptul că scorul ridicat la psihotism are în vedere tendința spre singurătate, indiferență față de ceilalți și inabilitate în eforturile de adaptare. O persoană psihotică poate fi dură, nemiloasă, neempatică, atrasă

de ciudățenii (versiunea negativă a psihotismului) sau poate fi creativă, curajoasă, cu înclinații pentru acte aventuroase, pentru situații neobișnuite, pentru persoanele ciudate (în versiunea pozitivă a psihotismului) [8, p. 164]. „Doar la o foarte mică proporție de oameni cu un nivel înalt de psihotism este posibil să se dezvolte o psihoza în cursul vieții. Termenul echivalent pentru psihotism este, la Eysenck, *duritate* (tough-mindedness) și este prima dată folosit în lucrarea *The psychology of Politics*, 1954 [9, p. 289]. Iată o serie de caracteristici care par a favoriza înclinația spre acte de cruzime în relația cu colegii.

Cercetarea statistică indică următoarele:

- Există o corelație pozitivă, de mărime slabă, semnificativă statistic, între *psihotism* și *intimidarea generală* ($r = 0,210, p < 0,01$). Corelația se verifică atât în ceea ce privește intimidarea/hărțuirea generală, cât și în ceea ce privește speciile de intimidare/hărțuire: verbală, socială și fizică.

- Nu există o corelație semnificativă statistic între *psihotism* și *victimizarea generală* ($r = 0,100, p > 0,05$) și nici în relație cu victimizarea verbală ($r = 0,087, p > 0,05$) și cu cea fizică ($r = 0,051, p > 0,05$). O corelație semnificativă statistic s-a descoperit totuși între psihotism și victimizarea socială ($r = 0,125, p < 0,05$).

Victimizarea socială caracterizează pe acele persoane care se simt excluse dintr-un grup, care cred că cei din jur complotază împotriva lor urmărind să le deterioreze imaginea prin bârfe și zvonuri, ceea ce semnifică o ipostază a maniei persecuției ce poate fi pusă în legătură cu profilul de personalitate psihotic.

Neuroticismul este o trăsătură a persoanelor ce se referă la disponibilitatea emoțională, la echilibrul sau dezechilibrul afectiv. Persoanele cu neuroticism ridicat se caracterizează prin viață afectivă bogată și complexă și prin trăirea intensă a sentimentului stresului. Neuroticismul „este descris ca o trăsătură specifică unei persoane labile emoțional, deseori anxioasă și depresivă, cu dificultăți în restabilirea echilibrului psihic după șocuri emoționale” [10, p. 31]. Dimpotrivă, persoanele cu neuroticism redus se caracterizează prin stabilitate emoțională, prin rezistență la stres, calmitate, atitudini relaxate. Cercetând relația între neuroticism și ipostazele bullying-ului, datele statistice indică următoarele:

- Nu există o corelație semnificativă statistic între *neuroticism* și *intimidarea/hărțuirea generală* ($r = 0,115, p > 0,05$). Există în schimb o corelație pozitivă, de mărime slabă, semnificativă statistic, între *neuroticism* și *intimidarea verbală* ($r = 0,131, p < 0,05$). Cu celelalte dimensiuni ale intimidării/hărțuirii, corelațiile nu sunt semnificative din punct de vedere statistic. Corelațiile cu intimidarea socială sunt exprimate prin

formula $r = 0,082$, $p > 0,05$, iar cu intimidarea fizică – prin formula $r = 0,082$, $p > 0,05$.

▪ Între *neuroticism* și *victimizarea generală* există o corelație pozitivă, de mărime slabă, semnificativă statistic ($r = 0,147$, $p < 0,05$) și, de asemenea, între *neuroticism* și *victimizarea verbală* ($r = 0,170$, $p < 0,05$), precum și între *neuroticism* și *victimizarea socială* ($r = 0,150$, $p < 0,05$). Corelația cu victimizarea fizică nu este însă semnificativă statistic ($r = 0,059$, $p > 0,05$).

Devianța comportamentală, ca trăsătură de personalitate, măsurată prin versiunea EPQ utilizată, se arată importantă în determinarea actelor de bullying, în măsura în care prin devianță comportamentală se înțelege tendința de a nesocoti regulile respectate într-o colectivitate, putând conduce la conflicte între individul deviant și grupul sau societatea respectivă [11, p. 193]. Devianța comportamentală (C) este o scală mai recentă care integrează itemi din scalele N (neuroticism), P (psihotism) și E (extraversiune) și care încearcă să surprindă comportamentul înclinat spre devianță și acte antisociale [10, p. 31].

Cercetarea statistică aduce dovezi privitoare la corelația dintre devianța comportamentală și impulsul spre intimidare/hărțuire.

▪ Există o corelație pozitivă, de mărime slabă, semnificativă statistic, între *devianță comportamentală* și *intimidarea generală* ($r = 0,179$, $p < 0,01$), în sensul că persoanele cu scoruri ridicate la *devianță comportamentală* vor avea scoruri ridicate la *intimidarea generală*, și viceversa;

▪ Corelația se verifică și în legătură cu *intimidarea verbală* ($r = 0,166$, $p < 0,01$), *intimidarea socială* ($r = 0,146$, $p < 0,05$), *intimidarea fizică* ($r = 0,153$, $p < 0,01$).

Surprinzător este că și victimizarea pare să fie influențată de tendința spre devianță comportamentală, astfel:

▪ Există o corelație pozitivă, de mărime slabă, semnificativă statistic între *devianță comportamentală* și *victimizarea generală* ($r = 0,191$, $p < 0,05$), în sensul că persoanele cu scoruri ridicate la *devianță comportamentală* vor avea scoruri ridicate la *victimizare generală*, și viceversa;

▪ Corelația se verifică și în ceea ce privește *victimizarea verbală* ($r = 0,197$, $p < 0,01$) și *victimizarea socială* ($r = 0,206$, $p < 0,01$).

▪ Nu există însă o corelație semnificativă statistic între *devianță comportamentală* și victimizarea fizică ($r = 0,093$, $p < 0,05$).

Faptul că devianța comportamentală predispuie atât la acte de hărțuire, cât și la trăirea condiției de victimă se poate explica astfel: există adolescenți în categoria victimelor agresive, care, la scala pentru bullying (APRI-BT), apar cu scoruri peste medie atât

la hărțuire/intimidare, cât și la victimizare. În al doilea rând, unii dintre cei cu scor ridicat la devianță comportamentală se manifestă ca hărțuitori, alții ca victime. Așa se și explică faptul că aceste corelații statistice, deși semnificative din punct de vedere statistic, sunt totuși „de mărime slabă”.

A V-a dimensiune a personalității, cercetate cu ajutorul versiunii chestionarului EPQ utilizată, adică *disimularea* sau scala de *dezirabilitate socială*, numită „scara minciunii” (L) măsoară tendința subiecților de a distorsiona pozitiv aspectele privitoare la propria persoană. „Pe lângă faptul ca scala L măsoară disimularea, ea măsoară în același timp și un factor de personalitate stabil, care ar putea să reprezinte un oarecare grad de naivitate socială sau de conformitate” [12, p. 7]. Persoanele cu scoruri mici la această scală au tendința de a recunoaște lipsurile pe care le au, de obicei pe cele minore, cum ar fi încălcări minore ale normelor de comportament. Persoanele cu scoruri mari sunt persoane interesate de a face o impresie bună celor din jur, de aceea distorsionează pozitiv, urmărind să se propună într-o lumină cât mai favorabilă, fiind preocupate de ceea ce s-ar putea numi „managementul impresiei”. Persoanele cu scoruri mari trădează un convenționalism excesiv, ce se exprimă inclusiv prin refuzul de a recunoaște încălcarea unor reguli.

Analizând corelațiile dintre *intimidare*, *victimizare* și *disimulare*, se constată că:

▪ Există o corelație negativă, de mărime slabă, semnificativă statistic între *disimulare* și *intimidarea generală* ($r = -0,203$, $p < 0,01$), din care rezultă că subiecții cu scoruri ridicate la *disimulare* vor avea scoruri scăzute la *intimidarea generală*, și viceversa;

▪ Corelația se verifică și în cazul *intimidării verbale* ($r = -0,278$, $p < 0,01$) și *fizice* ($r = -0,164$, $p < 0,01$), dar nu se verifică în cazul *intimidării sociale* ($r = -0,064$, $p > 0,05$);

▪ Analiza statistică nu a putut stabili corelații semnificative statistic nici cu *victimizarea generală* ($r = -0,032$, $p > 0,05$) și nici cu formele ei: Cu *victimizarea verbală* ($r = -0,075$, $p > 0,05$); cu *victimizarea socială* ($r = 0,040$, $p > 0,05$); cu victimizarea fizică ($r = -0,052$, $p > 0,05$).

CONCLUZII

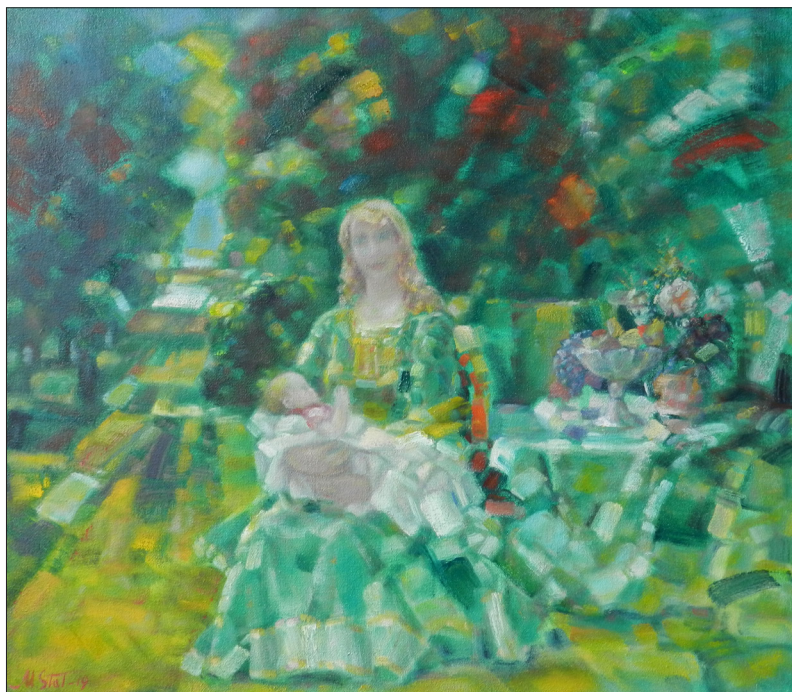
Din demonstrația statistică de mai sus rezultă că ipoteza 3 privitoare la existența unei cauzalități între factorii de personalitate și cele două dimensiuni ale bullying-ului, hărțuirea și victimizarea, se confirmă. Astfel, *extraversiunea* (factorul E) corelează pozitiv cu intimidarea/hărțuirea generală și fizică; *psihotismul* (factorul P) corelează pozitiv cu intimidarea/hărțuirea

generală, verbală, socială și fizică, precum și cu victimizarea socială; *neuroticismul* (factorul N) corelează pozitiv cu intimidarea/hărțuirea verbală, victimizarea generală, verbală și socială; *Devianța comportamentală* corelează pozitiv cu intimidarea/hărțuirea generală, verbală, socială și fizică, precum și cu victimizarea generală, verbală și socială; *Disimularea* corelează negativ cu intimidarea/hărțuirea generală, verbală și fizică.

Rezultă de aici că deranjamentul social de tip bullying este favorizat nu doar de factorii sociali ai mediului familial și școlar, ci și de factorii psihologici ce țin de personalitatea acestor adolescenți. Strategiile de combatere a fenomenului avut aici în atenție trebuie, așadar, să aibă în vedere și aceste dimensiuni ale personalității, pe lângă direcțiile de lucru ce vizează colaborarea cu familiile, colaborarea între cadrele didactice, managementul educativ al instituției școlare.

BIBLIOGRAFIE

1. Olweus D. *Bullying at school: What we know and what we can do*, Blackwell Publishing, 1993. 140 p.
2. Mattheus G., Deary I. J., Whiteman M. C. *Psihologia Personalității. Trăsături, cauze, consecințe*, traducere de D.L. Ilin, Iași: Polirom, 2005. 510 p.
3. Băban A. *Stres și personalitate*. Cluj-Napoca: Presa Universitară Clujeană, 1998. 231 p.
4. Bălan R., Dobrea A., Balazsi R. Parada R.H., Predescu E. *The Adolescent Peer Relations Instrument Bully/Target: Measurement Invariance Across Gender, Age, and Clinical Status*, in: *Journal of Interpersonal Violence* 0(0) 1-30/2020. Article reuse guidelines: sagepub.com/journals-permissions, doi: 10.1177/0886260520922350 journals.sagepub.com/home/jiv
5. Olweus D. *School bullying. Development and some important challenges*, în: *The Annual Review of Clinical Psychology*, University of Bergamo, 2013, pp. 751-780, [online] at <http://clinpsy.annualreviews.org> (consultat: 14.05.2020).
6. Robu V. *Evaluarea stimei de sine în rândul adolescenților. Proprietăți psihometrice pentru scala Rosenberg*, în: *Psihologie. Revistă științifico-practică*, Chișinău nr. 2, 2013, pp. 3-13.
7. Popa R. *Valoarea diagnostică a metodei aprecierii obiective în identificarea cazurilor de bullying la elevii adolescenți*, în: *Asistența psihologică la etapa contemporană: realități și perspective*, Ediția II, Volumul Materialele Conferinței Științifice Internaționale, Universitatea „Alecru Russo” din Bălți, 2021, pp. 81-84.
8. Popa R. *Psihotism și violența de tip bullying la elevii adolescenți*, în: *Lucrări Conferința A.P.A.R., ediția XVI, „Restructurări psihologice în criză”*, Brașov: A.P.A.R. România, 2021, pp. 162-169.
9. Minulescu M. *Chestionarele de personalitate în evaluarea psihologică*. București: Gar Ell Publishing House, 1996. 400 p.
10. Perțea Gh., Perțea Gh. *Psihodiagnoza personalității. Chestionarele*, [online] <https://dokumen.tips/documents/gheorghe-pertea-psihodiagnoza-personalitatii-chestionarele-update.html> (consultat: 14.05.2020).
11. Popescu-Neveanu P. *Dicționar de psihologie*. București: Albatros, 1978. 784 p.
12. Eysenck H.J., Eysenck Sybil B.G. *EPQ-TMR/S-Eysenck Personality Questionnaire*, Raport pregătit pentru Jane Sample, 1991, EPQ-Short Electronic (testcentral.ro).



Mihail Statnii. *Maternitate*, 2019, acrilic, p., 61 × 50 cm.