

CREAȚIA ELENEI SAMBURIC CA O SETE DE ABSOLUT

CZU: 75.071.1(478)(092)

<https://doi.org/10.52673/18570461.22.1-64.18>Doctor în studiul artelor, conferențiar universitar **Rodica URSACHI**E-mail: rodikamish@gmail.comORCID: <https://orcid.org/0000-0001-6084-9506>

Universitatea Pedagogică de Stat „Ion Creangă” din Chișinău

THE CREATION OF ELENA SAMBURIC AS A THIRST FOR THE ABSOLUTE

Summary. The article examines the creation of Elena Samburic, being centered on various branches of fine arts – painting, graphics, sculpture, decorative arts, art-object etc. An important role is reserved for the concept of the given topics, focused on various dimensions (general-human ideas, man’s relationship with the universe, the issue of procreation, the world of childhood, magic etc.) and the technical-plastic options preferred by the artist. Her work denotes an original artistic thinking, a specific vision on the world exposed in a language of decorative-abstract nature and in various techniques obtained from her own multiple experimental searches. Her creation through the originality of artistic thinking, through the expressiveness of the used plastic language brings to the public’s attention new stylistic landmarks, thus contributing to the enrichment of the national cultural heritage.

Keywords: artist, painting, creation, color, spiritual value, plastic image.



Rezumat. În articol este examinată creația Elenei Samburic, una centrată pe diverse genuri ale artelor plastice – pictură, grafică, sculptură, arte decorative, art-obiect etc. Un rol important se acordă conceptului ideatic al subiectelor abordate, axate pe diferite dimensiuni (idei general-umane, relația omului cu universul, problema procreării, lumea copilăriei, cea a magiei etc.) și opțiuni tehnico-plastice preferate de autoare. Opera sa denotă o gândire artistică distinctă, o viziune specifică asupra lumii, expusă într-un limbaj de factură decorativ-abstractă și în variate tehnici elaborate în urma multiplelor căutări experimentale proprii. Creația sa, prin originalitatea percepției artistice, prin expresivitatea limbajului plastic utilizat aduce în atenția publicului repere semantice și stilistice noi și, în consecință, contribuie la îmbogățirea patrimoniului cultural național.

Cuvinte-cheie: artist, pictură, creație, culoare, valoare spirituală, imagine plastică.

Arta constituie expresia lumii spirituale a omului (credință/religie, gândire/filosofie, știință ș.a.) și reflectă conștiința unui popor, a unei epoci. Scopul creației este de a elibera această conștiință de povara cotidianului pentru a înlesni înțelegerea sensului existenței umane.

Cu certitudine, artiști din diferite domenii și genuri ale artei aduc prin creația lor în vizorul publicului probleme de importanță majoră, relevând totodată propria viziune asupra lumii prin variate posibilități și mijloace de expresie plastică. Din categoria artiștilor contemporani care „citează” prin imagini marile întrebări ale filosofilor existențialiști face parte și pictorița Elena Samburic (n. 1959, orașul Chișinău), un nume memorabil în evantaiul caleidoscopic al picturii naționale.

Ca și oricare artist de formație „sovietică”, Elena Samburic ar fi putut păstra în creația sa amprenta opticii realiste. Dar firea onestă și combatantă, în asociere cu pregătirea profesionistă în domeniul artei volumetrice (a studiat sculptura la Colegiul de Artă Plastică „M. Grecov” din Odessa, în anii 1975–1979, și ceramica la Academia de Muzică, Teatru și Arte Plastice, în anii 1987–1993), i-a remodelat Eul propriu și i-a dictat o altă fațetă a poziționării sale artistice – la polul opus al narativului realist.

Deși nu părăsește definitiv sfera obiectuală, pictorița practică o formulă plastică cu stilizări puternice ce ajung uneori în pragul abstractizării. Privită în ansamblu, creația sa se caracterizează printr-un aspect decorativ cu accent pe contrast de culoare, de ton și textură – abordare ce se constituie într-o particularitate dis-

tinctivă a creației sale. Caracterul predilect decorativ al culorii nu prezintă doar o expresie convențională a formei plastice sau a stării lăuntrice a autoarei, ci este o alegere deliberată de a aplica fiecare culoare metodic, în „cunoștință de cauză”. Face parte din puținii artiști plastici care posedă vaste cunoștințe teoretice în materie de culoare și pe care, în virtutea statutului său de cadru didactic, le transmite tinerei generații de plasticieni în cadrul cursului universitar „Cromatologie” (UPS „Ion Creangă”, Facultatea Arte plastice și Design ș.a.).

Experiența artistică a pictoriței, cu o prezență notorie la expoziții, concursuri, simpozioane naționale și internaționale etc., este axată pe dezvoltarea diverselor laturi ale lumii, a nucleului fundamental, alias esența vieții. Traseul ales îi permite să se apropie de Spiritul Absolut prin creație ca formă de manifestare a acestuia.

Desfășurată în diverse genuri (pictură, grafică, artă decorativă – ceramică/faianță, forme volumetrice din lemn pictat etc.) și tehnici, creația Elenei Samburic relevă o sensibilitate aparte (*Aurul te face să fii mut* (2019), *Arlechini imperiali* (2019), *Zeița belșugului* (2005) ș.a.). Subiectele abordate, uneori în aparență simple, cu alură umoristică, alteori cu conotație filosofică, sunt tratate prin prisma jocurilor expresive de forme, culoare și factură (*Paradis acvatic* (2013), *Nașterea Lumii* (2014), *Extremități vectoriale* (2019) ș.a.). Contrastul de culoare, formă, volum coexistă cu alternări ritmate de linii, când drepte, când curbe, de forme figurative, uneori palpabile, cu consistență materială, alteori abia perceptibile, lipsite de sevă (*Viață*

la alt nivel (2019), *Ziga-Zaga* (2019), *Ascunse-n vise.../ Mary Poppins* (2019) ș.a.). Dualismul respectiv în tratare permite obținerea unor alianțe vizibile de moli-ciune și transparență iluzorie a formelor, dar și a unor conflicte profunde rezultate din opoziția culorilor, tonului și a facturii.

Pânzele relevă interesul multidirecțional al autoarei axat pe diverse intenții – de a exprima anumite sentimente, emoții, dispoziții, de a transmite anumite idei, mesaje sociale sau artistice, de a experimenta multiple oportunități artistice ș.a. Unele tablouri interferează proporții planimetrice de conținut și formă, alteori ideea se rezumă la asociații complexe. În tabloul *Ascunse-n vise.../ Mary Poppins* (2019), spre exemplu, se observă un amalgam de motive expresive – dimensiunea ceaștă a astrilor (Luna), suflul dinamic al vântului ce direcționează prezența sugestivă a personajului literar care vine doar la copiii visători, deschiși universului, umbrele în așteptarea chemării din partea copilului, un amalgam de semințe ale vieții (mini cercețele) – ideea continuității, culori „optimiste” ce alimentează dorința de viață etc.

Adoptarea acestor poziții „de sinteză” scoate în evidență firea pătrunzătoare a autoarei care face să proiecteze în parametrul realului fluxul energetic din labirintul necunoscut al transcendentului. Trecut prin prisma propriei personalități, acest flux este transpus într-un limbaj metamorfozat și trasat uneori într-un spațiu pluridimensional cu caracter trans-obiectual (*Spre armonie* (2018), *La început era...* (2017) ș. a.).

Piese din tripticul pictural *Spre armonie* (2018) exprimă ideea creației Universului, a tendinței spre ar-



Figura 1. *La început era...*, 2017, tehnică de autor-pânză, 80 × 80 cm.



Figura 2. *Setea de absolut*, 2019, triptic, pânză, acril, 80 x 80 cm.

monie cu Spiritul Absolut. În prima pânză se distinge procesul de plăzmuire a materiei ambigue, în a doua lucrare haosul prinde contur, delimitându-se forme concrete (cercuri, pătrate). Aceste imagini geometrizate abia perceptibile ar putea fi puse în legătură cu ideea cerului și a pământului: în prezența lor vibrează energia a cărei flux și forță conturează forme clare sugerând o ordine riguroasă, dar totodată dinamică (obținută prin varietatea dimensiunilor și a configurației elementelor acromatice). Un element ce amplifică ideea lucrării este săgeata, ea simbolizând deschiderea mentală, capacitatea de a pătrunde în esența cunoașterii, totodată, ca produs al fulgerului, ea este un semn al seminței, al fertilității, al vieții și energiei [3. p. 195]. Astfel, săgeata devine un simbol al schimbărilor, al învierii spirituale. Punctul culminant al ideii de perfecțiune fiind sugerat de sferă circulară din lemn ce ar trebui, conform concepției artistei, să planeze în aer și să fie accesibilă pentru atingere de către fiecare spectator. Aflat în contact nemijlocit cu sfera, receptorul devine participant la procesul de aspirație spre armonie și perfecțiune.

Ideea creației la nivel universal se întrezărește și în tabloul *La început era...* (2017) (figura 1) axat pe metafora Căii Lactee. Imaginea din tablou este structurată în două registre orizontale, fiecare fiind tratată în limbaj și optică diferită. În partea superioară a compoziției sunt prezente structuri de pătrate și cercuri (rațiunea) poziționate într-o configurație de tablă de șah, dar totodată redată în mișcare. Deplasarea elementelor spre centru sugerează o mișcare de absorbție în adânc și semnifică ideea absorbției materiei pentru a erupe în continuare sub o altă formă vitală și recognoscibilă. Cercurile minuscule traversate de linii alb-negru, asemeni unor celule ce se divid ar putea sugera procesul creării unei noi vieți – un proces vital, de importanță majoră în dimensiunea cosmică. Aceste elemente circulare reprezentate ca într-un dans cosmic unesc vizual două dimensiuni – cea a transcendentului spiritual

și cea a lumii organice, în a cărei materie se profilează configurația abia perceptibilă a unor păsări și care ar putea avea mai multe semnificații – de suflet/spirit și de mijlocitor între două sfere – cea terestră și celestă.

Senzația lăsată de imagistica figurativă din lucrările Elenei Samburic poartă amprenta ambiguității exprimate prin dualitatea perceperii acțiunii imaginative și a mesajului conceptual (*Setea de absolut* (2019), *Cine ești?* (2019) ș. a.).

În tripticul intitulat *Setea de absolut* (2019) (în mai multe variante), autoarea a încercat să exprime nevoia de absolut a omului care mereu rămâne în limitele intangibilului (figura 2). Ideea respectivă este redată metaforic prin intermediul unor forme geometrice a căror conotație simbolică este cunoscută – sferă, pătrat, triunghi, iar în plan cromatic, artista se rezumă la variațiile culorilor primare. Plasticiana recurge la limbajul asociativ dintre formă și culoare lansat de pictorul de origine rusă V. Kandinski.

Prima pânză a tripticului reprezintă un Cerc de culoare albastră cu un arc de asupra care în limbajul simbolic semnifică spiritul, taina; culoarea albastră – taina, necunoscutul, cerul, aerul, transcendentul [1, p. 80]. Cercul este traversat de structuri lineare, unele penetrându-i suprafața ca o amprentă a fondalului negru al neantului. Semiluna, ca o rază galben-aurie de asupra, sparge întunericul și conferă compoziției dinamică. O axă ușor înclinată străbate cercul, sugerând ideea revenirii la poziția inițială, la verticalitate.

Următoarea pânză în ordinea succesivității înfățișează un Pătrat de nuanță roșiatică străpuns de două arcuri și doi ochi. Forma pătrată întotdeauna s-a asociat cu partea materială, conservatoare a lucrurilor, cu statica, stabilitatea [3, p. 51], iar culoarea roșie, în cazul dat, are menirea de a sublinia starea „greoaie”, ponderată a formei. Arcurile în formă de semilună cu cornul îndreptat în sus ar putea semnifica deschiderea și tendința spre aspirație, cunoaștere, iar ochii, poziționați în partea superioară a compoziției – spiritul care

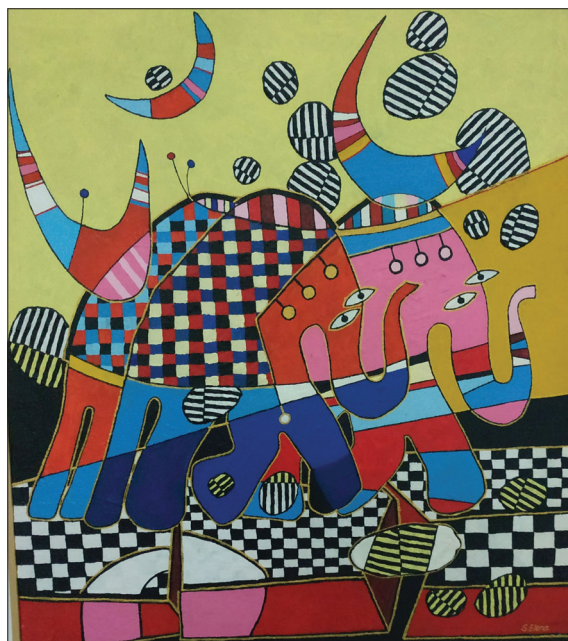


Figura 3. *Forța regală*, 2018, tehnică de autor-pânză, 80 × 80 cm.

balansează între material și imaterial. Ultima pânză a tripticului reprezintă un Triunghi de culoare galbenă ce semnifică rațiunea. Prin această culoare de galben pare că autoarea vine să pună în valoare suportul „luminos” al rațiunii umane, dar structurile lineare negre întretesute peste tonalitatea deschisă a triunghiului atenuează puritatea gândului. Arcul suspendat de asupra Triunghiului amintește de o balanță în ideea că fiecare om se află sub cumpănă, pe care însă o poate înclina în favoarea libertății sale pentru a se avânta în sus dacă va avea curajul s-o facă.

Pictorița în acest triptic se rezumă la esență și plasează imaginile în așa fel încât să poată comunica mesajul eliberării de materie și a trecerii spiritului uman de la întuneric spre lumină, spre absolut. Autoarea recurge deliberat la astfel de „suprapuneri” pentru a provoca spectatorul la deschiderea de noi orizonturi semantice, la sesizarea anumitor conținuturi importante în imagini aparent simple.

Interacțiunea materiei și spiritului, raportată la dimensiunea cosmică, și-a găsit o tălmăcire originală în lucrarea *Circuit astral* (2019), unde forma triunghiulară a figurii centrale se asociază cu aspirația rațiunii. Planimetria complexă subliniază ideea mișcării iluzorii, a circuitului dintre obiectual și spațiul din adâncime, conferind totodată vibrație imaginii ritmice. Această ritmicitate este susținută de liniile oblice care sparg spațiul „zburător”, de liniile accentuate orizontale și verticale din partea inferioară a lucrării, dar și de cercelețe ce adoma unor amprente „statice” circulă pe fondal, blocând aspirația spre spiritual (pată de culoare albastră – spiritul, traversat de linii orizontale).

O abordare plastică asemănătoare se observă în tripticul *Extremități vectoriale* (2019), care se referă însă la alt conținut semantic, și anume la caracterul contradictoriu al lumii moderne cu perpetua sa schimbare și agitație. Pulsul timpului este redat prin ritmul energetic al liniilor constructive direcționate sub diferite unghiuri, prin alternarea tonurilor, deschise și închise. Tratată într-o cheie „grafică”, acromatică, imaginea este penetrată de suprafețe de culoare galbenă ce accentuează vibrația frenetică a lumii contemporane. Formulă abstractizată a tabloului este bazată pe îmbinări de forme rigide cu structuri riguroase de configurație pătrată, dreptunghiulară și rotundă, dispuse în planimetrie deformate cu ritmuri contradictorii care creează impresia mișcării, pulsului, începutului unei acțiuni.

Maturitatea ideii ce gravitează, cu precădere, spre zona dualității, este transpusă într-un limbaj metaforic și în alte lucrări, plasticiana recurgând la diverse modalități de expresie a culorii, elemente plastice (săgeți vectoriale, cornul Lunii, aștri, păsări etc.), textură ș.a. Astfel de elemente ce amintesc de forma acului, „cornul Lunii” sunt prezente în lucrările *Forța regală* (2018), *Orfeu* (2012), *Continuitate.../Meditație/* (2019) ș. a., deși figuranții principali sunt alții.

În tabloul *Forța regală* (2018) (figura 3) personajele principale sunt elefanții, considerate animale regale căci îi încălecă regii, dar și animale cosmice deoarece sprijină lumea, constituindu-se astfel într-un simbol al stabilității, statorniciei, cunoașterii [2, p. 13]. Or, aceste animale apar ca ființe care dirijează viața cosmică și dețin cheia înțelepciunii universale. Ideea dată este amplificată de elementele aparent auxiliare și decora-

tive („cornul Lunii”), dar care de fapt au valoare de forță. Aceste elemente datorită formei sale se asociază cu arcul, considerat o armă regală, și obține în consecință atributul de emblemă regală. De fapt, aceste elemente devin simboluri ale transformării, ale învierii, ele ar putea semnifica schimbarea gândirii care aduce lumină în lume, o deschidere mentală spre spiritual. Totodată, ele par a fi păsări cerești stilizate menite să-i însoțească pe marii regi ai lumii (elefanții) și să mențină legătura între cer și pământ.

Conținutul tematic al lucrărilor Elenei Samburic este racordat pe subiecte ce țin de lumea „ancestrală”, cu valori spirituale primordiale, subiecte ce abordează raportul ființei umane (uneori absente, dar subînțelese) în dimensiunea cosmică (*Coloana cerului* (2013), *Geia, Geia II* (2008–2019) ș.a.). Imaginea omului reprezintă o sinteză a Lumii, este un model în miniatură al universului, un microcosmos care are totodată funcția de mijlocitor între cer și pământ. Ideea dominației omului în univers este dublată și de faptul amplasării figurii în centrul tabloului, oferindu-i rol de stăpân al universului, ea apare ca o persoană sacră, ca un arhetip al perfecțiunii umane (*Continuitate/Sămânța vieții* (2019) ș.a.).

Datinile arhaice sunt vădite în lucrări și prin prezența diferitor figurine antropomorfe ce țin de cultul fertilității, suprapuse peste un tip unic de instrumente muzicale apte de interpretarea unei muzici ancestrale. În unele lucrări se intercalează la nivel microcosmic cele două principii – feminin-masculin. Principiul feminin procreator pasiv, lunar, apos, rece este vădit în



Figura 4. Zeița belșugului, 2005, argilă, sticlă, 60 x 25 x 15 cm.



Figura 5. Coloana Cerului, 2013, tehnică de autor-pânză, 70 x 100 cm.

unele lucrări prin prezența nuanțelor sidefii, argintii, a motivului „Cornul Lunii”, iar principiul masculin, spiritual este sugerat prin motivul săgeții, al arcului și al triumfului.

Autoarea a căutat să redea amintirile străvechi ale poporului nostru într-un cifru modern, utilizând diverse materiale (argilă, sticlă) care, raportate la limbajul asociativ, semnifică pământul și apa (*Zeița belșugului* (2005) (figura 4) ș.a.).

Sub aspect cromatic, sunt folosite culori simple, vii, fără subtile variațiuni de nuanțe, fapt ce conferă imaginii o forță aproape primitivă. Uneori accentul este pus pe culori cu conotații vitale: roșu, considerat culoarea focului, a sângelui și care se asociază cu viața, forța vitală [3, p. 171]; galben; care prin expansivitatea sa semnifică lumina, viața, tinerețea, chiar nemurirea, deși uneori se reduce doar la o funcție formal abstractă; ocru-portocaliu ce ține de tradițiile ancestrale, și anume de cultul pământului (amintește de culoarea argilei arse) (*Geia/Continuitate, Geia II* (2019) ș.a.) [2, p. 82].

În unele cazuri plasticiana a încercat să suprapună aceste interpretări simbolice de conținut ale culorilor cu cele ale imaginilor figurative. Culoarea galbenă o folosește în imaginea păsării măiestre, care în spiritualitatea diferitor popoare semnifică sufletul nemuritor, omul, destinul lui eliberat de greutatea pământescă și, totodată, prezintă, prin capacitatea sa de a zbura legătura între două spații sacre – cer și pământ.

Imaginea păsării alături de cea a coloanei (*Stălpul cosmic, Axa Lumii, Arborele vieții*) ocupă un loc important în mentalitatea populară și reprezintă



Figura 6. *Paradis acvatic*, 2013, tehnică de autor-pânză, 80 x 80 cm.

tă un simbol al vieții ciclice, al evoluției cosmice și al nemuririi (*Coloana Cerului* (2013) (figura 5) ș.a. În spiritualitatea populară coloana, care are aceeași valoare ca și Axa Lumii, unește trei nivele ale cosmosului: pământul, suprafața pământului/Omul și cerul. În ideea de evoluție biologică ea semnifică fertilitatea, iar în sensul spiritual – comunicarea sufletului cu cerul ce se ridică pe trepte în sus spre perfecțiune [1, p. 353]. Astfel, pasărea de culoare galbenă și albastră, asemeni aurului prețios, a luminii divine, ne aduce ceva din cântul Genezei.

Chiar dacă unele elemente din lucrări au conotații simbolice cu cele întâlnite la strămoșii noștri, ele, de fapt, exprimă esența valorilor universale. Ideea comună constă în evocarea valorilor spirituale ale lumii cu valențe eterne, care se bazează pe anumite principii de esență cosmică. Rolul principal îi revine aici spiritului, armoniei vieții cosmice.

Stratificarea acestor dimensiuni conceptuale în planul bidimensional al unor tablouri inserează creația Elenei Samburic în segmentul artistic ce vizează trecerea de la tradiții la modernitate. Uneori, autoarea conferă acestor idei cu alură filosofică o notă veselă, vădită, cu precădere, în denumirea lucrărilor (*Echilibrul/Marea balerină* (2019) ș.a.).

Elena Samburic experimentează în tablourile sale tehnici, pigmenți, facturi, obținând diverse structuri celulare, expresii strălucitoare asemenea mozaicurilor bizantine (*Poduri de flori, Nereida în stropi de soare* (2018), *Ziga-Zaga* (2019) ș.a.). Acest joc plastic al for-

melor asociat cu spontaneitatea culorilor „explozive” contribuie la scoaterea din starea amorfă, din amorțeală atât a materiei, cât și a spiritului, impulsionează la acțiune, îi trezește spectatorului gânduri profunde sau sentimente de bună dispoziție.

În unele lucrări elementele cromatice (pătrate, cerculețe, ecran din plasă ș.a.) îndeplinesc funcția de accent, deși nu-și pierd semnificația și rolul de centru compozițional. Ele intră într-un joc de culoare, factură, diversitate de nivele, formează un contrast de plin și gol, și care în funcție de context, pot avea un dublu mesaj – de structurare, delimitare plastică a suprafeței sau de accentuare a conotației ideatice – avânt de zbor și tensiune (*Sărutul* (2008) ș.a.), stabilitate, ordine sau restricții (*Lunaria/ Pana Zburătorului*, (2018) ș.a.), condensare a spațiului magic și sacru (*Continuitate/ Sămânța vieții* (2019), *Continuitate/ Meditație* (2019), *Viața la alt nivel* (2019) ș.a.).

Chiar și acolo unde abstractizează la modul absolut, la o privire mai atentă este imposibil să-ți scape simbolurile perpetuării vieții – o mișcare abia perceptibilă plămădită din configurația structurii vopselei ce s-a prelin sau s-a cristalizat pe suprafața pânzei ș.a. Astfel apar picturile intitulate *Paradis acvatic* (2013) (figura 6), *Nașterea Lumii* (2014) ș.a., cu ochi minusculi ce privesc din adâncuri, cu element de arc în partea superioară ce se asociază cu barca, dar și cu Luna, care întotdeauna a fost pusă în relație cu apa dătătoare de viață, sugerată de semințe-cerculețe de „aur”, care parcă își iau zborul în căutarea unui tărâm prielnic. În asemenea lucrări plasticiana încearcă să facă o simbioză între anumite elemente din flora și



Figura 7. *Eleganță/Tandrețe*, 2008, carton, ulei, 60 x 60 cm.

fauna acvatică, care constituie microexplozii ale unei vieți noi și care relevă o cunoaștere a originii vieții, a unor taine codificate transpuse într-un limbaj plastic de factură abstractizată. Totodată, artista prin limbajul metaforic al apelor cosmice pune în valoare simbolistica apei cu sens de viața spirituală, de suflet, de sămânță divină, de eternitate.

Pânzele Elenei Samburic dezvoltă un spirit analitic, dar totodată o viziune poetică. În unele lucrări, îndeosebi, în naturile statice, este emanată verva sufletului suscitată de armonia cromatică a florilor. Prin irizările suave de roz-auriu și prin formele maleabile, ușoare spectatorului i se transmite o dispoziție de căldură, liniște, armonie (*Eleganță/Tandrețe* (2008) (figura 7), *Eleganță/Pere* (2008) ș.a.). Țesute din nuanțe aurii, unele lucrări amintesc de blândețea toamnei, de căldura sufletului, de melodia dragostei cu vibrațiile sale sonore (*Strop de lună.../ Crizanteme* (2017–2018) ș. a.).

Formarea profesională de sculptor-ceramist și-a pus amprenta pe creația E. Samburic și i-a racordat câmpul de manifestare a potențialului artistic spre mai multe genuri – pictură, grafică, ceramică, sculptură, art-obiect (*Coloana cerului* (2013), *Aurul te face să fii mut* (2019), *Arlechini imperiali* (2019) (figura 8), *Eva* ș. a.). Esența materialelor întrebuițate (lemn, sticlă, metal, argilă, vopsea metalică ș.a.) poartă, în viziunea artistei, o anumită energie ce se poate interfera cu energia umană pe care o poate mobiliza sau bloca, experimentând noi îmbinări în vederea descoperirii de structuri plastice moderne, practicând tehnicile de autor pe care le-a inventat și dezvoltat de-a lungul carierei sale pedagogice și artistice.

Aportul creației sale este vădit nu doar în propria manifestare artistică, dar și în constituirea unei surse de inspirație pentru alte firi creatoare. Drept exemplu poate servi colecția vestimentară în stil avangardist *Marginea necuprinsului* realizată de tânărul designer Gabriela Hropotinschi în 2015. Colecția este bazată pe o sinteză de forme de natură suprarealistă-abstractă, de texturi și materiale netradiționale aplicate într-un contrast inedit – piele naturală, peliculă, fatin, lemn ș.a., și care formează un sistem artistic-plastic foarte expresiv. Am insistat asupra acestui moment, deoarece în Republica Moldova nu s-au mai întâlnit cazuri când creatori de modă sau din alte domenii conexe să recurgă la preluarea sau „inspirarea” în propriile lucrări a operei unor plasticieni autohtoni concreți, deși în alte țări această practică este cunoscută demult (exemplu: colecția lui Yves Saint Laurent creată în baza operei pictorului P. Mondrian (1965) ș.a.).

Accentuăm în concluzie că pânzele pictoriței Elena Samburic reprezintă adevărate spectacole de culori



Figura 8. *Arlechini imperiali*, 2019, sculptură decorativă – lemn, metal, pictură, 143 × 65 × 20 cm.

și luminozitate, deși analiza lor scoate în evidență o interpretare filosofică a subiectelor abordate, artista încercând să dezvăluie mesajul ideatic atât prin funcția semnificativă, cât și cea decorativă a culorii. În prezent, artista este orientată spre căutarea mijloacelor noi de expresie plastică, spre diverse structuri texturale și de factură (pictură, sculptură, arte decorative ș.a.), obținute în urma experiențelor tehnologice, spre subiecte cu conținut simbolic sau metaforic.

Caracterul „comunicativ” al lucrărilor Elenei Samburic, prin generalizarea și globalizarea unor elemente și stări, alimentează nevoia de a căuta valorile esențiale ale vieții, dezvăluie mecanismul spiritual complex al lumii contemporane. Prin creația sa, plasticiana aduce o contribuție incontestabilă în pictura din Republica Moldova, îmbogățind domeniul artelor plastice cu noi opere, demne de a fi considerate parte a patrimoniului național.

BIBLIOGRAFIE

1. Chevalier J., Gheerbrant A. Dicționar de simboluri. Vol. I. București: Artemis, 1995. 503 p.
2. Chevalier J., Gheerbrant A. Dicționar de simboluri. Vol. II. București: Artemis, 1995. 423 p.
3. Chevalier J., Gheerbrant A. Dicționar de simboluri. Vol. I. București: Artemis, 1995. 533 p.