

CRAMA DE LA BULBOACA: LATURA RAȚIONALĂ ȘI ARTISTICĂ

Cercetător științific **Aurelia TRIFAN**
Institutul Patrimoniului Cultural al AȘM

BULBOACA WINERY: RATIONAL AND ARTISTIC SIDE

Summary. The Bulboaca winery of district Bender (at present Anenii Noi district) is a progressive model of wineries in Europe in the late nineteenth – early twentieth century. The winery has earned its reputation thanks to its owner, Constantin Mimi, a promoter of modern viticulture in Basarabia. The construction of the winery has ties with architectural traditions of the winery chateaux sites in France, which is explained by the research done by the owner of the estate on the French winery architecture and him maintaining contact with leading personalities of the winemaking and viticulture domain of this respective country.

The building was designed with three levels, being one of the largest wine factories in Basarabia of the early twentieth century and it was built using reinforced concrete – an innovative solution at that time. The winery combines the utilitarian reasoning with the aesthetic and rhetoric of the forms. Preserved until today, its architecture is an example of influence of architectural styles on the industrial architecture of Basarabia. To maintain the authenticity of the winery's architecture, the exterior of the building was restored in 2011, however the former technological spaces were repurposed to recreation areas, in order to keep its value.

Keywords: winery, monument of architecture, eclecticism, project restoration/reconstruction, reuse of interior spaces.

Rezumat. Crama de la Bulboaca din județul Bender (actualmente raionul Anenii Noi) reprezintă modelul progresist al cramelor din Europa de la sfârșitul secolului al XIX-lea – începutul secolului al XX-lea. Vinăria își datorează renumele proprietarului său, Constantin Mimi, promotor al unei viticulturi moderne în Basarabia. Construcția are tangențe cu structura cramelor chateaux-urilor din Franța. Asemănarea se datorează cercetării de către proprietarul moșiei a arhitecturii cramelor din Hexagon și relațiilor întreținute cu personalități marcante din domeniul viticol și vinicol din această țară.

Clădirea a fost proiectată cu trei niveluri, fiind una dintre cele mai mari fabrici de vinuri din Basarabia de la începutul secolului al XX-lea, la a cărei realizare s-a utilizat betonul armat – soluție inovatoare pentru acea perioadă. Crama combină rațiunea utilitară cu estetica și retorica formelor. Păstrată până în zilele noastre, arhitectura ei este un exemplu de pătrundere a stilurilor arhitecturale în arhitectura industrială din Basarabia. Pentru a menține autenticitatea arhitecturală a cramei, în anul 2011, a fost efectuată restaurarea exteriorului edificiului, dar cu refuncționalizarea fostelor spații tehnologice în spații de agrement, condiționată de valorificarea clădirii în continuare.

Cuvinte-cheie: crama, monument de arhitectură, eclectism, proiect de restaurare/reconstrucție, reutilizarea spațiilor interioare.

Crama de la Bulboaca s-a înscris în istoria vinificației autohtone ca una dintre cele mai impunătoare întreprinderi vinicole din Basarabia datorită proprietarului său – Constantin Mimi, care s-a evidențiat nu numai ca activist pe tărâm public, fiind președinte al Upravei Zemstvei¹ din județul Bender, iar ulterior – al Zemstvei Guberniale, dar și ca promotor al unei viticulturi moderne.

C. Mimi procură moșia de la Bulboaca în anul 1891 [6, p. 230], utilizând terenurile pentru a cultiva

¹Zemstvo (în limba rusă veche: земство) – formă de guvernare locală, instituită în timpul reformelor liberale din Imperiul Rus de țarul Alexandru al II-lea pentru a furniza servicii de asistență socială, medicală și economice. Instituțiile de zemstvă au activat în Basarabia începând din 1869 și au fost dizolvate în 1918.

soiuri de viță-de-vie înalt productive aduse din Franța [6, p. 235]. Cunoștințele obținute la Școală Superioară de Viticultură din Montpellier, Franța, le implementează pentru a crea o gospodărie cu o tehnologie agricolă avansată, după criteriile europene. Activitatea sa practică este apreciată de Comitetul Județean Bender pentru Viticultură și Vinificație: „Viile din Bulboaca, fiind în vizorul direct al proprietarului moșiei, se dezvoltau minunat și, către sfârșitul anilor '90, au început să rodească atât de bogat, încât a apărut necesitatea construirii unei vinării și a unor pivnițe unde vinurile ar putea fi puse la maturare” [10].

Astfel, în anul 1901, la Bulboaca este înființată o întreprindere de vinificație bazată pe tehnologii industriale de producere a vinurilor. Amplasarea vinăriei la Bulboaca, dar nu la Ursoaia sau Cobusca Nouă,

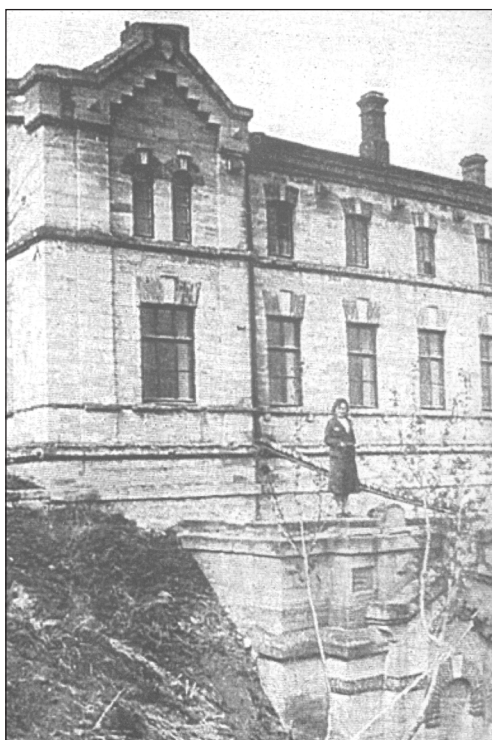


Figura 1. Crama de la Bulboaca. Fragment al clădirii (1940)

alte două moșii ale lui C. Mimi, se face din mai multe considerente, printre care localizarea pe linia căilor comerciale, cum ar fi drumul de fier ce facilita negoțul cu vinuri atât cu Rusia, cât și cu țările occidentale², și șoseaua ce lega Chișinăul cu Benderul, iar de acolo se îndrepta spre Odesa. Mai mult ca atât, satele din jur dispuneau de plantații de vie ce puteau asigura fabrica de vinuri cu materie primă.

Clădirea a fost proiectată cu trei niveluri și a fost cea mai mare fabrică de vinuri din Basarabia de la începutul secolului al XX-lea. În 1915, într-un studiu al viticulturii din județul Bender, gubernia Basarabia, publicație realizată sub redacția și egida baronului A. F. Stuart, care era și președinte al Comitetului Vitivinicol, este descrisă crama și sunt evidențiate ideile progresiste implementate în construcția ei [9, p. 379-383]. Se remarcă spațiul industrial perceput ca unul rațional, cu o reușită repartizare a utilajului tehnic. La nivelul superior se găseau zdrobitoarele, presele și linurile; o jumătate a etajului intermediar era ocupată de căzi pentru fermentare, iar a doua era destinată fermentării vinurilor albe în butoaie. Nivelul inferior era divizat în săli pentru îmbutelierea și păstrarea în sticle a vinului

²În anul 1871 fusese încheiată construcția căii ferate Tiraspol-Chișinău, Basarabia căpătând ieșire la portul Odesa. Mai târziu, calea ferată a fost prelungită până la Ungheni, astfel făcându-se joncțiunea cu România prin care se putea ieși în Europa.

și galerii boltite răcoroase pentru maturarea și învechirea vinului în butoaie. La construcția întreprinderii industriale s-a utilizat betonul armat – o inovație la acel moment, realizabilă prin invitarea muncitorilor italieni.

Crama nou-construită prezenta evidente avantaje în raport cu cele anterioare prin soluția structurii etajate a procesului tehnologic. Conceptul ei în două niveluri era cunoscut deja în regiunea viticolă Bordeaux la mijlocul secolului al XIX-lea [3, p. 4]. În deceniile următoare apar mai multe lucrări în care este abordată tema cramelor funcțional bine ordonate („cuviers bien disposés”), cu niveluri suprapuse, care permit un flux tehnologic gravitațional [2]. La răspândirea largă a modelului cramei bordeleze contribuie și publicațiile de arhitectură, unde sunt plasate desenele cramelor „à étage”³. Noua generație de arhitecți bine pregătiți, precum Théodore Duphot, Louis Michel Garros și Ernest Minvielle, a contribuit la apariția unei arhitecturi ostentative prin proiectarea clădirilor corespunzătoare procesului de vinificație prin gravitație care a impus elaborarea unei anvelope arhitecturale demne. Anume arhitectura bordeleză a cramelor ar fi putut să-l influențeze pe C. Mimi care, în timpul aflării sale în Franța, reușește să stabilească relații cu personalități marcante din domeniul viticol și vinicol, acestea oferindu-i posibilitatea de a se documenta pe viu cu procesul de organizare a industriei vinicole la renumitele crame franceze [6, p. 214].

La organizarea rațională a cramei de la Bulboaca a condus și amplasarea ei. Integrată într-o costisă sudi-că, clădirea era protejată de vânturile reci de nord, iar înscrierea în relieful în pantă permitea desfășurarea eficientă a procesului tehnologic. Accesul în crama era asigurat la toate nivelurile: la nivelul superior, prin latura de nord, avea loc recepționarea strugurilor fără a fi folosite mecanisme suplimentare pentru ridicarea coșurilor, ca în cazul cramelor bordeleze, zona de recepție găsindu-se la nivelul solului; la nivelul inferior, care se găsea în același plan orizontal cu al curții, pe latura de sud, s-au creat condiții optime pentru exploatarea beciului și manipularea cu vasele mari sau alte operații de încărcare-descărcare a produsului. Din curte, materia finită putea fi transportată direct spre stația de cale ferată din apropiere sau spre șosea, pentru a fi expediată spre destinația de realizare. Probabil, crama a și fost amplasată în pantă plecând de la opțiunea proprietarului gospodăriei de a produce vin prin tehnologia gravitațională, iar marea majoritate a con-

³Félix Narjoux, arhitect cu renume, publică desenele cramei „à étage” realizate la chateau de Cestas în *Encyclopédie d'architecture* (1878) și *Constructions agricoles et architecture rurale* (1889).



Figura 2. Fațada principală. Perioada sovietică

strucției – în subteran – pentru a păstra temperaturile optime constante în spațiile tehnologice.

În comparație cu cramele existente la acea perioadă pe teritoriul Basarabiei, crama nou-apărută se deosebește prin schimbări produse în elevația clădirii și în tehnologiile constructive. La edificarea ei s-au utilizat atât materiale tradiționale clasice, precum piatra de calcar adusă din carierele de lângă satele Bulboaca, Chirca, Roșcani și Telița, cărămida produsă la fabrica din localitate, cât și betonul armat – tendință modernizatoare dictată de necesitatea de a se alinia curentului cultural modern al secolului al XX-lea. În construcțiile din beton armat s-au folosit bare de armatură unite prin îndoirea capetelor, sudura nefiind cunoscută la momentul edificării cramei. Din același material compozit a fost executat planșeul – o structură din plăci și grinzi ce separa nivelul de mijloc de cel superior. Aceeași soluție constituia tavanul deasupra primei galerii a subsolului care servea concomitent drept terasă pentru nivelul de mijloc.

Betonul armat asigură rezistența planșeului la încovoiere sub greutatea utilajului. Planșeul era susținut de stâlpi, efectuați de asemenea din beton armat, de

secțiune pătrată, însă cu muchiile teșite de la o anumită înălțime până în partea de sus unde se lărgeau, sugerând diviziunea coloanei clasice și creând impresia de bază și capitel. Nodul constructiv stâlp-grindă, folosit în premieră în Basarabia, deschide potențialul utilizării betonului armat în arhitectura industrială. Grație structurii din beton armat, arhitectura cramei a beneficiat de spații mai largi și de o libertate mai mare privind organizarea interiorului prin repartizarea eficientă a utilajului adecvat și oferirea posibilității schimbărilor schemei tehnologice pe viitor.

Alte elemente raționale care au stat la baza funcționării cramei de la Bulboaca sunt lipsa tavanului în sălile pentru presare și fermentare și introducerea sistemului de încălzire. Înălțimea sălilor de la nivelul superior a inclus spațiul de sub acoperiș, nivelul fiind prevăzut cu sobe pentru încălzirea încăperilor, în caz de necesitate, pentru a grăbi presarea și pentru a optimiza procesul de fermentare. Sobe au o construcție mai rar întâlnită, din piese de formă specială din fontă.

Caracterul rațional persistă și în organizarea beciului. Intrarea este amplasată pe latura de sud, cu cea mai pronunțată diferență de nivel, și este precedată de

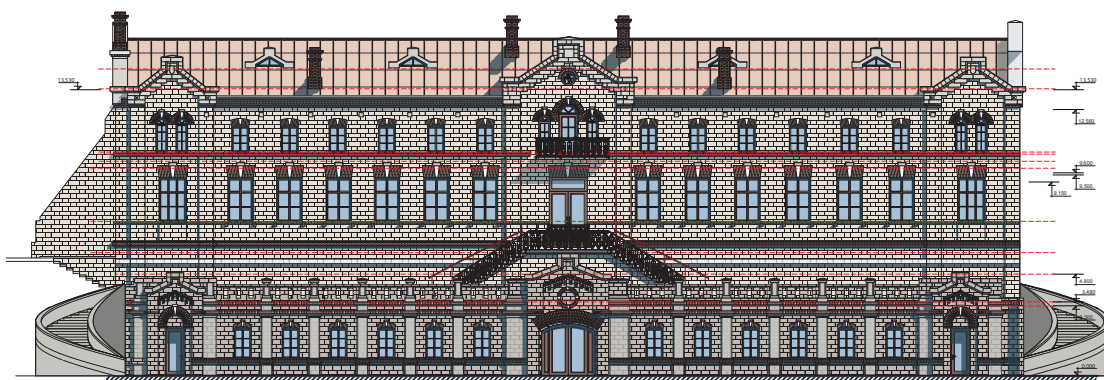


Figura 3. Fațada principală. Proiect de restaurare, arhitect L. Dumitrașcu

o galerie care servește drept tambur, necesar pentru a proteja vinurile depozitate de aerul din exterior. Beciul a fost săpat în pantă, fapt ce asigură în mod natural atât umiditate oportună, cât și temperatura relativ stabilă. Acesta se găsește sub cramă și este alcătuit din trei rânduri de încăperi boltite din piatră și cărămidă, sub formă de galerii dispuse paralel pereților longitudinali ai cramei, grosimea zidului fiind de până la 1,60 metri.

Trecerile dintr-o încăpere în alta se fac prin goluri în segment de arc, marcate de chenare trainice din cărămidă. Intrarea în galeriile ordonate este centrală, așezată pe axa de simetrie a clădirii. Boltirea cilindrică a galeriilor este continuă și compactă pe toată lungimea, fiind o soluție reușită pentru spațiile de stocare a vinurilor în butoaie, activând prin forma lor, dar și prin dispunerea golurilor în partea inferioară a zidăriei, circulația aerului în spațiul interior. Gurile de aerisire unesc galeriile într-un sistem care permite o ventilație fără formarea curenților puternici de aer, aducători de daune calității vinului. Beciul, de proporții mari, chiar și din punct de vedere al industriei vitivinicole de azi, avea o capacitate de 30 000 de decalitre de vin păstrat în poloboace și, cu toate că spațiul nu a fost niciodată ocupat totalmente [4, p. 67], erau prevăzute posibilități de a fi prelungit în viitor.

În cazul creșterii capacităților de producție a vinurilor, pereții de includere laterală a galeriilor – pe axa centrală și în continuarea galeriilor de pe latura de est, arpile din dreapta – cuprindeau de la bun început arce care, după înlăturarea zidăriei din interiorul lor, deveneau intrări de trecere în spațiile noi construite. Mai mult decât atât, în timpul lucrărilor de terasamente executate pe teritoriul vinăriei și de consolidare a fundamentului clădirii a fost depistată o cavitate deja pregătită în acest scop, dar abandonată [7].

Crama de la Bulboaca a funcționat mult timp ca una din cele mai bine înzestrate din Basarabia. Constantin Mimi era la curent cu noile descoperiri în domeniu, iar ca urmare, aceste realizări tehnologice de ultimă oră au fost introduse la vinăria abia construită, astfel asigurându-se un ciclu tehnologic performant ce se încheia cu obținerea unor vinuri fine [6, p. 236]. De fapt, gospodăria vitivinicolă a lui C. Mimi a înscris una din cele mai interesante file în istoria vinificației basarabene.

Profesorul Academiei Agricole (Academia de Înalte Studii Agronomice) „Herestrău”, I. C. Teodorescu, în prelegerile sale publice cu privire la vinificația românească, ținute la București, a menționat în repetate rânduri importanța podgoriei din Bulboaca ca focar de răspândire a metodelor progresiste de creștere a viței-de-vie [6, p. 233]. În perioada interbelică, crama a fost apreciată de Ministerul Agriculturii și

Domeniilor din România, servind la studiul întreprins de Serviciul Arhitecturii din acest minister [1], fiind considerată în perioada dată drept o cramă-model, cu caracter demonstrativ, pentru a arăta în practică rezultatele implementării tehnologiilor progresiste.

Acest edificiu industrial, având o structură eminentemente funcțională, a combinat exigențele organizării productive și arhitectura exterioară cu valențe estetice. Centrarea lui pe construirea unei forme arhitectonice cu un mare câștig al spațiului prin dezvoltarea pe verticală a permis și o soluționare reprezentativă a anvelopantei.

Din observații directe făcute asupra clădirii actuale, completate cu imaginile fotografice din prima jumătate a secolului al XX-lea, putem schița aspectul ei original. Clădirea s-a păstrat fără schimbări esențiale până în zilele noastre, fiind supusă unor reparații călăuzite mai ales de spiritul practic și de necesitățile imediate. Fațadele exterioare ale clădirii s-au menținut în forma originală, dar cu aplicarea tencuielilor pe una din fațadele laterale și pe cea posterioară. De a doua față laterală a fost alipită o altă construcție, iar deasupra subsolului, pe porțiunea terasei nivelului intermediar, au fost organizate încăperi adăugătoare. În timpul exploatării cramei a fost schimbată învelitoarea acoperișului și consolidată prin contraforți latura de vest. Compartimentarea interioară a fost păstrată.

Clădirea se deosebește prin simplitate și rigoarea compoziției fațadelor. Structura compozițională generală este unitară, dar are și rezolvări particulare pentru a evidenția importanța fațadei principale care, orientată spre linia de cale ferată, se remarcă atât prin înălțimea mai mare, cât și prin atenția specială acordată întregii decorații. Anume elevația cramei, constituită din trei niveluri, cu amplasare în pantă ce-i conferă masivitate, în asocierie cu forța expresivă emanată de regularitatea și echilibrul formelor, creează impresia de monumentalitate. Soluția de organizare a fațadei rezidă în succesiunea dintre rezalite și retrageri. Rezalitul central este situat în axa de simetrie a fațadei, flancată la extremități de alte două, subordonate, de dimensiuni mai reduse. Ieșind destul de puțin în decroș față de linia fațadei, rezalitele sunt finalizate prin pinion triunghiular cu tumba la centru și în prelungirea lezanelor care le conturează suprafața. În axa rezalitelor central este organizată intrarea la nivelul intermediar, iar la nivelul superior – ieșirea la balcon printr-o ușă, cu golul în arc în plin cintru, flancată de două ferestre soluționate asemănător, deasupra cărora se găsește un gol rotund. Fațada este divizată prin cornișe și brăie, ierarhizate pe verticală, subliniate prin dimensiunile diferite ale ferestrelor, în descreștere, de la registrul inferior la cel superior.

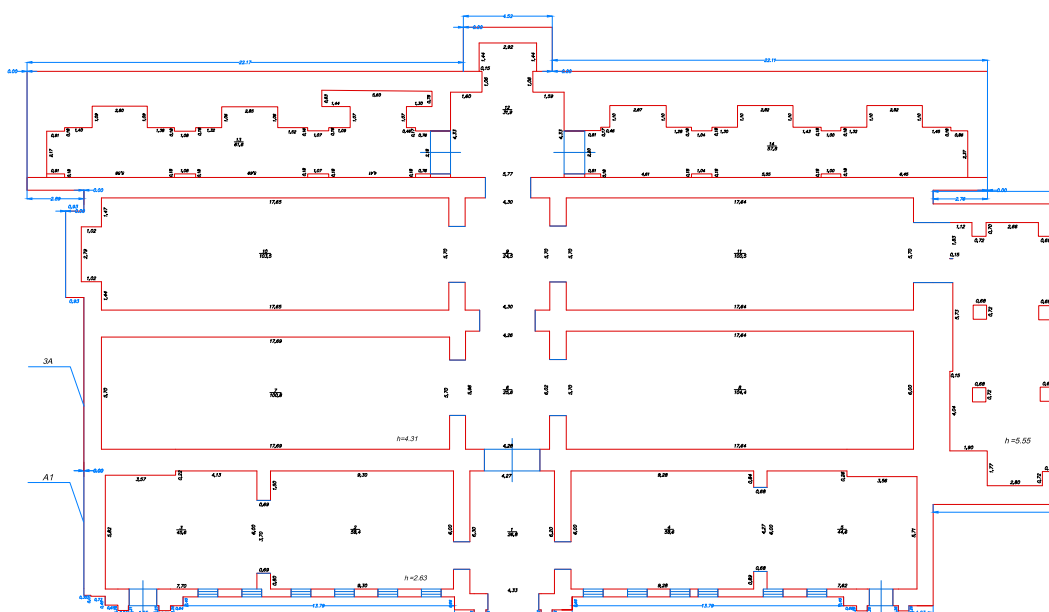


Figura. 4. Planul subsolului. Relevu, arhitect L. Dumitrașcu

Intrarea în beci, săpată pe fațada principală, este de asemenea marcată de un fronton care se deosebește prin proporțiile și factura elementelor utilizate. Această diferență de forme se observă și între nivelurile superioare ale cramei cu dispunerea simplă a ferestrelor pe pereții cu suprafață lăisă și tratarea peretelui beciului cu multiple elemente scoase în relief, cum sunt lezenele, cornișă și brâiele de diferită proeminență, rectilinii sau cu elemente canelate.

Pentru celelalte trei fațade s-au respectat principiile generale plastice, dar tratarea a fost mai simplă. Toate fațadele au o compoziție simetrică. În același timp, ele nu sunt identice, fiecare având nota sa de originalitate dată de soluțiile găsite pentru adaptarea la structura tehnologică. Fațadele laterale scurte sunt în formă de pinion triunghiular, divizat de pilaștri în trei panouri, iar cea posterioară se evidențiază printr-un singur fronton, identic cu cele amplasate la colțurile fațadei principale, întrerupând cornișă în partea centrală. Fațadele sunt organizate în două registre principale: cea laterală, de vest, se distinge prin două niveluri complete cu intrare la nivelul intermediar al cramei, cea posterioară – printr-un soclu dezvoltat, din piatră brută spartă, cu trecerea la registrul următor printr-un brâu discret.

Specificitatea clădirii este dată de utilizarea în scop decorativ a cărămizii, material tot mai frecvent folosit la sfârșitul secolului al XIX-lea în construirea clădirilor industriale. Plastica grafică se datorează contrastului dintre zidăria din piatră de culoare deschisă a pereților și elementele din cărămidă arsă, din care sunt executate cornișă și brâiele între registre, lintourile și arcurile ferestrelor și intrărilor, hornurile și alte elemente decorative ale fațadelor. Ferestrele superioare se încheie în segment de arc sau în semicerc în registrul

rezalitelor și pe fațadele laterale, iar cele de la nivelurile de jos sunt cu lintourile drepte. Frontoanele și pinioanele conțin ferestruici rotunde pentru ventilație, cu ancadrament circular.

Arhitectura clădirii este subordonată principiilor compoziționale ale stilului eclectic clasicizant cu axele reciproc perpendiculare, cu ordonarea în registre horizontale și divizarea fațadei în rezalite, în cel central aflându-se intrarea, dar fiind preluate și elemente din arhitectura medievală, precum pinioanele, coronamentul rezalitelor și friza lombardă din arcade oarbe decorative cu utilizarea cărămizii în contrast cu piatră de calcar, ce ar fi o influență a modernului sub aspectul folosirii materialelor de construcție după culoare și factură. Elementele stilistice ale decorului fațadelor domină în atmosfera exterioară a construcției, accentuând eclecticismul arhitecturii ei, pe când spațiile interioare sunt remarcabile prin modul inovator de gândire ce le atribuie un caracter industrial.

Crama este considerată monument de arhitectură industrială în mod întemeiat, datorită calităților sale arhitecturale și constructive. Valoarea clădirii poate fi scoasă în evidență atât prin elemente compoziționale, prin volumetrie, tipologie de planuri, cât și, nu în ultimul rând, prin detalii și materiale. Ea obține statutul de monument [8, p. 2], în primul rând, grație stilului arhitectural particular, a importanței sale de a fi un punct de referință în industria viticolă a Republicii Moldova, dar este și monument de istorie datorită numelui proprietarului său. O cercetare atentă a arhitecturii semnaleză faptul că prin realizarea acestui edificiu a fost creat un complex valoros, unde s-au implementat tehnologii noi care, în contextul economic al sfârșitului secolului al XIX-lea, se aflau la

etapa experimentărilor în țările europene cu o cultură înaintată vitivinicolă.

Înscrierea relativ târzie și doar cu statutul de monument de arhitectură de importanță locală în *Registrul monumentelor de istorie și cultură din Republica Moldova*, confirmat de Parlamentul Republicii Moldova în 1993 și publicat abia în 2010, după 17 ani de la alcătuirea sa, a influențat nefast starea clădirii. Din cauza intrării destul de târziu în sfera de protecție nu au fost efectuate studii și cercetări științifice de rigoare, iar datele deținute în prezent sunt lacunare.

E dificil de apelat la analize comparative în condițiile în care nu există studii despre arhitectura industrială în general și cea a construcțiilor vitivinicole pe teritoriul republicii în particular, dar lipsesc și studii ample la tema respectivă în spațiile de după hotarele țării, arhitectura industrială fiind multă vreme studiată tangențial, prezentată adesea doar punctual, fără o analiză profundă a fenomenului în ansamblu. Deocamdată sunt mai multe întrebări și mai puține răspunsuri. Cercetările ulterioare vor permite elucidarea legăturii cramei de la Bulboaca cu complexe similare din Europa, contribuție la cunoașterea fenomenului în ascensiune ce a condus la constituirea marilor întreprinderi de fabricare a vinului în Republica Moldova.

Vinăria de la Bulboaca apare într-o perioadă de avânt economic, ceea ce explică construcția de proporții cu o planificare a capacității mari de producție a întreprinderii. În a doua jumătate a secolului al XIX-lea, viticultura devenise un domeniu foarte atractiv pentru moșieri și investitori, profitabil și de perspectivă, vinurile din partea locului fiind agreate pe piața imensă a Rusiei. Acest fapt a impulsionat dezvoltarea viticulturii, sporind interesul față de ramură.

La 13 august 1892, Ministerul Proprietății de Stat al Imperiului Rus a aprobat Statutul Societății Basarabene a proprietarilor de vii și livezi și a vinificatorilor, care își declară drept scop primordial „dezvoltarea viticulturii și vinificației locale” [11, p. 1]. În pofida atacului devastator al filoxerei și mildiului asupra plantațiilor de viță-de-vie din Basarabia la sfârșitul secolului, C. Mimi își menține podgoriile⁴ și poziția dominantă în domeniul vitivinicol. Vinurile produse la vinăria din Bulboaca au fost premiate în repetate rânduri la diferite expoziții: în 1903 obțin Medalia de aur la Expoziția din Chișinău, în 1911 – la Expoziția internațională organizată în orașul Torino, Italia [10]. În ediția jubiliară dedicată Chișinăului, printre primele în lista celor mai renumite și, deci, celor mai mari și bine organizate podgorii viticole din Basarabia, existente

⁴C. Mimi practică deja utilizarea portaltoaiului american pentru creșterea viței-de-vie în plantațiile sale din Bulboaca și Ursoaia.

în 1912, este inclusă cea de la Bulboaca [12, p. 106]. Ba mai mult, aceasta devenise un centru științifico-metodic unde se desfășurau cursuri populare pentru viticultori și vinificatori, pentru a căpăta cunoștințe despre organizarea eficientă și rațională a producerii vinului de calitate.

În perioada 1913–1917, Constantin Mimi se dedică complet activității pe țărâm social, devenind președinte al Upravei Zemstvei din Basarabia și trecând cu traiul la Chișinău, iar ulterior părăsește Basarabia acceptând postul de director al Centralei Băncii Naționale a României. Deși proprietarul nu mai avea posibilitate să aibă grijă de podgorie și vinărie, pierzând într-un fel și entuziasmul inițial, ele au funcționat din plin, aflate în seama ginerelui său, ofițerului Zaica.

După 1940, ca urmare a transformărilor instaurării puterii sovietice, are loc centralizarea ramurii vitivinicole. Datorită faptului că la Bulboaca Constantin Mimi introdusese o tehnologie mai performantă, vinăria, fiind unica de acest fel în fostul județ Bender, a fost luată de noile autorități ca bază pentru crearea unei direcții specializate – Direcția Fabricilor Vinicole, cu sediul la Bender (Бендерское заводоуправление), subordonată Trustului Vinicol din Tiraspol. Inițial și până în 1952, vinăria consta dintr-un singur bloc, construit în 1901, păstrat fără schimbări esențiale, necesitând doar o reparație în urma bombardamentului din vara anului 1944 [5, p. 135]. Ulterior a fost elaborat un plan complex de reconstrucție a întreprinderii cu extinderea spațiului industrial și reutilizarea tehnică. În 1953 se desfășoară construcția a două depozite de păstrare a vinurilor cu un volum de 20 000 de decaltri, în 1958 – construcția unui bloc administrativ, în 1961–1963 – construcția unui depozit de păstrare a vinurilor cu un volum de 100 000 de decaltri și a unei încăperi speciale pentru instalațiile de răcire a vinului [5, p. 137-139].

Din 1966 se modifică strategia de dezvoltare a întreprinderii. Accentul este pus pe aplicarea unui ansamblu tehnologic performant, care ar fi asigurat dezvoltarea vinificației secundare și ar fi garantat calitatea produsului final. Conform schemei de reconstrucție elaborate, urmau să se construiască o cazangerie cu capacitatea de 8 tone de agent termic pe oră, un bloc (104 x 54 de metri) în care să fie amplasată secția de îmbuteliere, depozitul pentru producția finită și secția de cupajare cu capacități de păstrare în volum de 400 000 de decaltri [5, p. 149]. Spre acest bloc urma să fie trasă o linie de cale ferată, astfel facilitând expedierea producției, dar și recepționarea alcoolului rectificat necesar în procesul de producție. La sfârșitul anului 1977, pe teritoriul întreprinderii existente a început construcția unei noi fabrici de vinificație cu o capaci-

tate de prelucrare a 50 000 de tone de struguri, cu toate structurile necesare pentru o activitate prodigioasă la obținerea unor vinuri de cea mai înaltă calitate, care a fost dată în exploatare în 1982.

Astfel, spre sfârșitul secolului al XX-lea, vinăria concepută ca un obiect arhitectural singular devine un complex format din clădiri-anexe sau dispuse izolat. Organizarea complexului, privită numai din perspectiva utilizatorului preocupat de implementarea unei politici de dezvoltare intensivă a industriei, a condus la apariția clădirilor cu o arhitectură sterilă și plată.

Arhitectura strict utilitară a obiectelor se datorează și împrejurărilor noilor orientări ideologice. Acestea au dat naștere unei arhitecturi economice și pragmatice, singura care, în viziunea ideologilor socialismului, poate reprezenta cu adevărat „aspirațiile proletariatului”. Eficientizarea economică a construcțiilor aduce cu ea noua obsesie a proiectelor-tip din care face parte și noua cramă a complexului. Clădirile ulterioare au fost construite fără a da importanță aspectului exterior, ceea ce caracterizează arhitectura multor întreprinderi vitivinicole de pe teritoriul Republicii Moldova din a doua jumătate a secolului al XX-lea. În afară de aceasta, nu a fost definit un algoritm care să genereze o imagine arhitectonică unitară a complexului. În ceea ce privește crama lui Mimi din Bulboaca, „grija” noilor stăpâni față de exteriorul ei s-a limitat la tencuială și vâruire a fațadelor. Odată cu construirea blocului industrial nou s-a întrerupt activitatea de bază a cramei vechi, clădirea devenind nefuncțională și concomitent sugerând încheierea unei etape cheie din evoluția ei.

După aproape un secol de funcționare, crama a necesitat schimbări radicale pentru valorificarea în continuare. Soluția aleasă de proprietarul actual al fabricii de vinuri a fost refuncționalizarea ei, ținând cont de actualele orientări spre deschiderea obiectivelor industriale, în special a cramelor, publicului larg. Primii pași au fost făcuți în 2011, odată cu demararea reconstrucției complexului.

Clădirea a fost refăcută în urma unui îndelungat și costisitor proces de restaurare, desfășurat în cadrul proiectului efectuat de arhitectul L. Dumitrașcu. Pentru a menține autenticitatea istorică și arhitecturală a clădirii, adecvată statutului de monument și de mărturie istorică, o atenție deosebită a fost acordată rigorilor de restaurare, dar cu intervenții impuse de evoluția exigențelor – conformării fenomenului turistic. Acest proces a presupus lucrări de consolidare a clădirii, înlăturare a părților străine volumului inițial, refacerea șarpantei și executarea unor elemente ale arhitecturii originale prin recuperarea elementelor definitorii ale fațadelor, dar și includerea unor elemente noi, precum

sunt scările laterale largi, cu caracter monumental. Modificările au survenit după luarea deciziei de refuncționalizare a edificiului strict tehnologic în unul cu spații de agrement.

Reutilizarea spațiului interior din punct de vedere funcțional, asociată cu păstrarea arhitecturii exterioare a cramei vechi, este o soluție reușită. Prin aspectul ei impunător, cu forme bine precizate de arhitectură specifică stilului eclectic clasicizant, cu interioare vaste succedate dintr-o arhitectură industrială ce permit o flexibilitate a spațiului în funcție de necesități, construcția este ideală pentru noile funcțiuni planificate în fostele spații tehnologice, convertite în săli de degustare, restaurant și bar de vinuri. Crama de la Bulboaca este un exemplu reprezentativ al clădirilor industriale care, pierzându-și funcțiunea originală, au fost revitalizezate prin conversii funcționale ale interiorului.

BIBLIOGRAFIE

1. ANRM. Fond 88, inv. 2, dosar 270, f. 41.
2. d'Armailhacq Armand. De la culture des vignes, de la vinification et des vins dans le Médoc, 1855; Danflou Alfred. Les Grands crus bordelais, 1867; Cocks Charles. Bordeaux et ses vins, 1868; Cazenave Armand. Manuel pratique de la culture de la vigne dans la Gironde, 1881.
3. Beschi A. L'invention d'un modèle: l'architecture des «chais» en Gironde au XIXe siècle. In Situ [En ligne], 21, 2013, p. 4. <http://insitu.revues.org/10327> (accesat 14.01.2016).
4. Ciobanu C. Gh. Bulboaca de pe Bâc. Urmele timpului. Chișinău: Bons Offices, 2007.
5. Ciobanu C. Gh., Godorozea M., Ursu M. Constantin Mimi. Viața consacrată Basarabiei. Chișinău: CartDidact, 2009.
6. Ciobanu C. Gh., Ursu M. Constantin Mimi – militant activ pentru dezvoltarea economică a Basarabiei, promotor al unei viticulturi moderne. În: Buletin Științific. Muzeul Național de Etnografie și Istorie Naturală a Moldovei. 2007, vol. 6 (19), p. 208-242.
7. <http://vinmoldova.md/index.php?mod=analytics&id=4056>, accesat 07.12.2015.
8. Registrul monumentelor Republicii Moldova ocrotite de stat. Aprobate prin Hotărârea Parlamentului Nr. 1531-XII din 22 iunie 1993.
9. Бульбокское хозяйство. În: Виноградарство Бендерского уезда Бессарабской губернии. Бендеры, 1915, с. 379-383.
10. Отчётъ о действияхъ Бендерскаго Уезднаго Комитета Виноградарства и Виноделія за 1911-1912 гг. В: Доклады Комитета и постановления Бендерскаго уезднаго Земскаго собранія 44-го созыва. Бендеры, 1912.
11. Уставъ Общества Бессарабскихъ садовладельцевъ и виноделовъ. Кишинёвъ, 1892.
12. Юбилейный сборникъ Кишинёва 1812-1912 гг. Кишинёвъ, 1914.