

METAMORFOZE ALE PEISAJULUI ÎN CREAȚIA PLASTICIANULUI TIMOTEI BĂTRÂNU

CZU: CZU :75.071.1(478)

DOI: <https://doi.org/10.52673/18570461.24.3-74.18>Doctor în studiul artelor **Constantin SPÎNU**E-mail: spinuconstantin_ipc@yahoo.comORCID ID: <https://orcid.org/0000-0002-2616-6282>

Institutul Patrimoniului Cultural, Ministerul Culturii

LANDSCAPE METAMORPHOSES IN THE CREATION OF THE ARTIST TIMOTEI BĂTRÂNU

Summary. The work of Timotei Bătrânu, an artist who debuted in the fine arts in the Republic of Moldova in the early 1970s, fully represents the plastic aspirations of a generation of painters who, through their work, have consistently continued the path of renewal and updating the pictorial approach started in the previous decade by notorious professionals of the visual arts. Marked by three stages in its evolution, the artist's work has captured the essence of the universal cultural traditions of Impressionist, Post-Impressionist and Post-Avanguardist inspiration. The cultural paradigms of these artistic trends, which have favored the development of painting in the twentieth century, have found a fruitful fulfillment in the creation of Timotei Bătrânu thanks to the original stylistic symbioses with his artistic aspirations directed towards the valorization of plastic landmarks aesthetically fulfilled in the local cultural universe and in the geographical area in which he created his works.

Keywords: image, compositional structure, syntax, style, motif, form, message.



Rezumat. Creația lui Timotei Bătrânu, artist ce debutează în artele plastice din Republica Moldova la începutul anilor 1970, reprezintă cu plenitudine aspirațiile plastice ale unei generații de pictori care, prin creația sa, au continuat consecvent calea de renovare și actualizare a demersului pictural demarat în deceniul precedent de maeștri consacrați ai artelor plastice. Marcată de trei etape ale evoluției sale, opera artistului a captat de-a lungul timpului valențe ale tradițiilor culturale universale de sorginte impresionistă, postimpresionistă și postavangardistă. Paradigmele culturale ale acestor curente artistice, ce au favorizat dezvoltarea picturii în secolul al XX-lea, și-au găsit o fructuoasă împlinire în creația lui Timotei Bătrânu grație unor simbioze stilistice originale cu aspirațiile sale artistice îndreptate spre valorificarea unor repere plastice împlântate estetic în universul cultural autohton și în arealul geografic în care își zămislește operele.

Cuvinte-cheie: imagine, structură compozițională, sintaxă, stil, motiv, formă, mesaj.

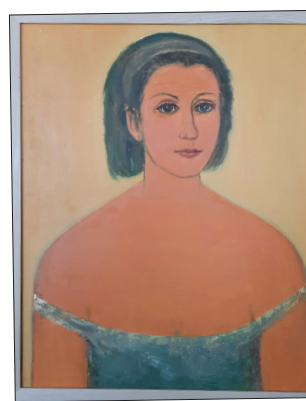
Născut la 12 aprilie 1944 în satul Bălăurești, octogenar astăzi, artistul Timotei Bătrânu marchează prin creația sa o filă importantă în evoluția artelor plastice din Republica Moldova de după anii 1970. Debutează în cadrul expozițiilor în scurt timp după absolvirea în 1969 a Școlii Republicane de Arte Plastice „I. Repin” din Chișinău, dezvoltându-și consecvent în timp abilitățile artistice, evoluând original în albia aspirațiilor stilistice ale vremii. Ambianța miraculoasă a universului rural în care a văzut lumina zilei i-a marcat profund creația, pictorul fiind pe parcursul întregii sale vieți devotat locului de unde își trage obârșia, considerând satul și oamenii de la țară exponenți și promotori ai unor chintesente umane și valori culturale netrecătoare.

În paralel cu prestigioasa activitate artistică de peste șase decenii, plasticianul a desfășurat și o importantă activitate de instruire a tinerelor talente, fondând, în 1970, pe când avea doar 26 de ani, la Hâncești, Școala de Arte Plastice pentru copii. A călăuzit astfel pe făgașul artelor plastice numeroși discipoli, deveniți și ei, la rândul lor, personalități notorii ale culturii. Pentru activitatea sa de creație și didactică prodigioasă, pictorul și pedagogul Timotei Bătrânu a fost distins cu titlurile onorifice de Maestru în Artă (2016) și Artist al Poporului (2023), iar Școala de Arte Plastice pentru copii din Hâncești îi poartă astăzi cu demnitate numele.

În prima etapă a creației sale, în anii 1970–1980, opțiunile artistului s-au centrat pe genurile portretului, peisajului și tabloului tematic. Reprezentarea in-



Vază cu flori, 1976, ulei, carton, 42 × 44 cm.



Portret de fată, 1972, ulei, pânză, 47 × 38 cm.

edită a modelului, inserarea organică a figurativului antropomorf în planul și spațiul tridimensional al tabloului, accentuarea prin culoare a expresiei imaginii au finalizat cu un șir de lucrări originale, printre care *Portretul unei tinere* (1971), *Portret de fată* (1972), *Înserare* (1974), *Spre toamnă* (1978), *Dimineață la Alonca* (1977), *Cântec plaiului natal* (1978), *Meleagul meu* (1979), *Podgorii* (1981), *În livadă* (1987), *Strânsul roadei* (1989).

Experimentele artistice din prima etapă oferă modele de interferență dintre narativ și motive inspirate din natură. Ultimele, constituind subiecte de interes constant în creația plasticianului, joacă un rol estetic și semantic decisiv, fiind la diferitele etape ale demersului său artistic suplinite prin expresii și mesaje generate de structura compozițională, maniera de constituire a formei, colorit, pensulație, gest și textură.

Creația ultimului deceniu al secolului al XX-lea și primului deceniu al secolului al XXI-lea marchează o nouă etapă, în care autorul își diversifică paleta stilistică. Perseverând în egală măsură în genul naturii statice și în cel al portretului, Timotei Bătrânu renovează și amplifică expresiile estetice ale peisajului, gen pe care îl concepe ca pe un potențial areal de implementare a unor viziuni estetice asistate de maniera inovatoare

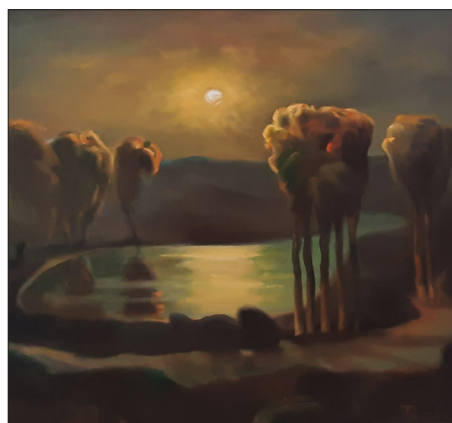
de structurare compozițională a motivelor și relevarea unor conotații ample, diferite de cele anterioare.

În consecința noilor sale aspirații, pensulația, rarcordările dintre tonalități și tente cromatice, care în creațiile precedente înlesneau promovarea unor nuanțe lirice asemănătoare acordurilor subtile de sorginte muzicală, sunt suplinite cu valențe generate, pe de o parte, de culoare ca mijloc esențial de promovare a mesajului (*Cărările bunicii* (1996), *Rugă* (2004), *Trecere I* (2004)), iar pe de altă parte, de evidențierea unor particularități constructiviste ale componentelor lucrării (*Iarna în sat* (1993), *Vis* (1993), *Sat cu moară de vânt* (1998), *Bălăurești* (1999), *La noi în sat* (2001).

Cea de-a doua etapă din creația pictorului a pus baza dezvoltării unor viziuni plastice care și-au găsit o valoroasă împlinire în cea de-a treia etapă a activității sale. Artistul exersează în continuare expresii estetice și semantice generate de culoare, pe care o tratează ca mijloc primordial de evidențiere estetică a planului și a spațiului tridimensional al tabloului și de accentuare a ideii. Vom menționa în acest context lucrările *La fățare* (2009), *Vie în zăpadă* (2009), *În curtea filarmonicii* (2013), *Peisaj rustic* (2014), *Dor și rod* (2014), *Peisaj cu lac*, (2014), *Sonorități rurale* (2016), *Iarba verde de acasă* (2018), *Chișinăul vechi*



Casa Mihai Eminescu, 1973, ulei, pânză, 74 × 82 cm.



Amurg, 1976, ulei, pânză, 83 × 91 cm.



Toamnă. 1987, ulei, pânză, 67 × 92 cm.



Peisaj din Gurzuf, 1975, ulei, pânză, 72 × 80 cm.

(2018), *Duminica în sat* (2019), *Vis din vis* (2019), *Percuție în violet* (2019), *Lan de grâu* (2020), *La Hânțești* (2020), *Sat vegheat de Domnul* (2021), *Fetele din mahala* (2022), *Valea Găgii* (2024). Totodată, prin structurarea câmpului tabloului este evidențiată matricea formală și cea conceptuală a operei. Sunt reprezentative în acest sens lucrările *Lumina văzduhului* (2009), *Margine de sat* (2014), *Simfonia plaiului* (2015), *Geometria gândului*, (2016), *Gând în verde luminat* (2017), *Pământ peticit* (2018), *Calea înfloririi* (2018), *Grădina din oglindă*, (2018), *Muncă la izvor* (1919), *Gard pentru oameni buni* (2019), *Primenire* (2019), *Dor de casă* (2019), *Plai de vis* (2019), *Lună în câmp* (2019), *Prânz în câmp* (2021), *Case pe deal* (2022), *Fundul Găgii* (2022), *Lot experimental* (2023), *Profeți în toamnă* (2023), *De dor* (2023), *Dulcele foc* (2024), *Soare de duminici* (2024). Sub aspect tematic, una dintre predilectiile artistului sunt casele unor personalități marcante ale culturii naționale, pe care le

reproduce prin filiera experiențelor sale și imaginile cărora sensibilizează profund: *Casa lui Mihai Eminescu* (1978), *Casa Angelei Păduraru* (2015), *Casa Mariei Drăgan* (2016), *Casa unde a copilărit Grigore Vieru* (2017), *Casa unde s-a născut compozitorul Eugen Doga* (2018).

Totuși, subiectul central al creației sale a fost și este natura – laitmotivul pentru improvizarea formală și poetizarea artistică în diverse formule plastice a unui univers estetic de factură lirico-poetică. „Fiind un bun cunoscător al modului de viață de la sat, de unde își trage obârșia, plasticianul rămâne fidel unor valori existențiale perene, în care omul și natura constituie un «univers» indispensabil. Motivele peisajului rural, bogate în forme și ritmuri, stări și culoare, întotdeauna i-au servit ca sursă de inspirație și ca punct de pornire în lunga cale de zămislire a propriei lumi artistice. Pomii, casele, cerul și pământul, lacurile, văile și dealurile se perindă din lucrare în lucrare, se «schimbă la



Duminica în sat, 2019, ulei, pânză, 72 × 89 cm.



Fundul Găgii, 2022, acril, hârtie, 27 × 22 cm.



Case pe deal, 2022, ulei, pânză, 60 × 70 cm.

față» în urma evoluției în timp a naturii, și totodată tind a se ordona într-o lume distinctă, echilibrată și armonioasă, în care forma, culoarea și pensulația, luminozitatea și tenebritatea sunt adaptate să reprezinte stări ale spiritului creator ce râvnește spre autoafirmare și desăvârșire.” [1].

Formulele de limbaj, prin intermediul cărora plasticianul își expune aspirațiile stilistice ale creației și își etalează viziunile personale asupra lumii înconjurătoare, sunt interdependente de etapele de dezvoltare a demersului artistic. Evidențiind din registrul semantic filiera lirico-poetică de explorare a spațiului existențial, considerăm că această particularitate este caracteristică întregii opere a pictorului, chiar dacă, la diferite etape, maniera de tratare morfologică a formei motivelor și de orchestrare sintactică a acestora în câmpul imaginii se modifică în funcție de aspirațiile plastice ale vremii. În acest context sunt relevante afirmațiile academicianului Mihai Cimpoi care, referindu-se

la plachetă de versuri ale pictorului Timotei Bătrânu menționa că opera sa este „Rod al interferenței dintre pictură și poezie (*Un pictura poesis? Sau Un poesis pictura?* – inversăm noi), aceste versuri sunt niște fulgurații ale simțirii unui artist care, cu ajutorul mijloacelor celor două arte, ale culorii și sunetelor împrerecheate, încearcă să surprindă momente ale timpului trăit, reprezentări spontane, gânduri senine sau adumbrite de tristețe. Bucură întâlnirea dintre condei și penel care zboară ușor prin spațiul amintirilor sentimentale scoase din umbră la lumină printr-un procedeu al clarobscurului.” [2, p. 97]. La unison cu cele spuse vin și cuvintele lui Ion Vieru inserate în filele unui album al operelor pictorului Timotei Bătrânu: „Pânzele pictorului Timotei Bătrânu, pe lângă culorile atât de captivante, mai au o calitate: vorbesc în versuri. Aplecați-vă atent urechea spre ele și o să deslușiți șoaptele codrilor, murmurul izvoarelor și curgerea istoriei noastre zbuciumate...” [3, p. 18].



Grădina din oglindă, 2018, acril, pânză, 108 × 118 cm.



Chișinăul vechi, 2018, ulei, carton, 41 × 55 cm.

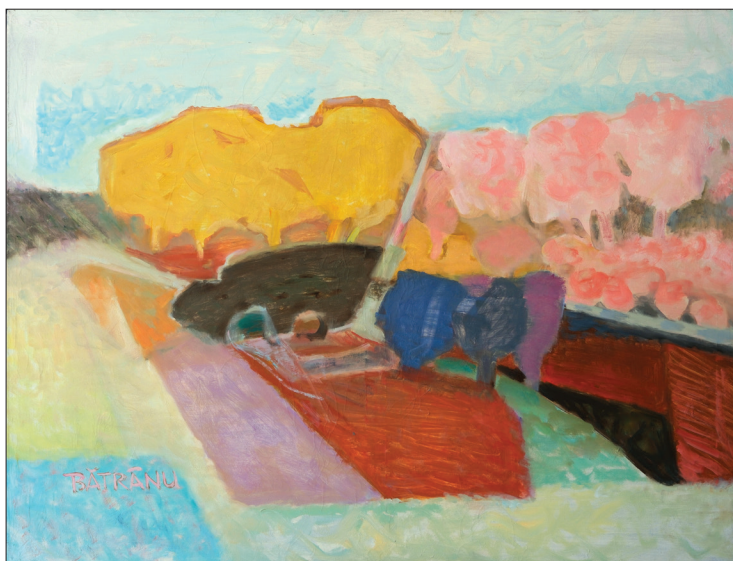
Pictorul explorează peisajul extrăgând rațional, în urma unor studii aprofundate din natură, particularități definitorii ale formelor și culorilor în înșiruirea sacadată a lor, ca mai apoi să formalizeze aceste date în imagini expresive unde ritmurile caselor, pomilor, oamenilor sunt integrate original într-o atmosferă cromatică încântătoare. Subliniem că maestrul Mihai Grecu, care a avut un impact inovator enorm asupra artei plastice moldovenești, a intuit de la bun început vocația de pictor al lui Timotei Bătrânu. În anul 1984, la vernisajul expoziției personale a tânărului plastician în incinta Palatului de Cultură din Hâncești, el declara: „Pictând o arătură, o imagine a Hânceștilor, sau alte locuri din Lunca Prutului, Timotei Bătrânu se expune aici cu aceste lucrări profunde, ca să-ți dai seama că Artistul, prin câteva tușe, vrea să reevoce prezența unei lumi care păstrează încă, datorită unui control al rațiunii asupra emoției, mireasma pământului, dar și curajul de a folosi culori nevăzute, rafinate. Toate acestea confirmă faptul că Bătrânu simte pictura printr-un lirism aparte.” [4]. Timotei Bătrânu i-a fost mereu re-



Grădini la Ipotești, 2016, ulei, pânză, 63 × 80 cm.

cunoscător pentru susținere și i-a purtat un respect profund maestrului Grecu pentru unicitatea creației, pe care a studiat-o și din care a învățat mereu. Compoziția sa amplă cu genericul *Amintiri despre Mihai Grecu* (2017) este deosebită ca modalitate de tratare artistică a temei și subiectului, inclusiv de soluționare a structurii compoziționale a planului și a spațiului tabloului. Gândirea de ansamblu, cu un profund substrat filosofic al maestrului Mihai Grecu, i-a ajutat lui Timotei Bătrânu să-și limpezească optica contemplării și evocării peisajului moldovenesc, să-l personalizeze prin coordonatele spațiale și manifestările temporale. Asemenea lucrări ca *Dor și rod* (2014), *Trecere* (2015), *Pământ peticit* (2018), *Plai de vis* (2019), *Memoria apelor* (2019), *Lună pe câmp* (2019), predispun spre decodificarea unor sensuri complexe ce scot în evidență aspecte nostalgice ale relațiilor apropiate dintre semeni, obârșie, tradiție, natură înconjurătoare și contemporaneitate.

În creația lui Timotei Bătrânu maniera de operare sintactică cu mijloacele plastice joacă un rol prioritar.



Simfonia plaiului, 2015, ulei, pânză, 101 × 132 cm.



Peisaj cu lac, 2014, ulei, pânză, 74 × 83 cm.

În tabloul *Calea înfloririi* (2018), de exemplu, coordonatele peisajelor realității cotidiene încifrează imaginile colinelor, pomilor, livezilor, apelor și cărărilor, tratate plastic proporțional, textural, tonal și cromatic contrastant, astfel că autorul „zidește” o lume poetică armonioasă și optimistă prin care își manifestă fascinația față de capacitatea naturii de a se reînnoi, a „rodi” și a „lumina”. Atât coloritul general al pânzei, cât și fiecare nuanță în parte, sunt înzestrate de către plastician cu particularități semantice și, împreună cu mesajele generate de texturi și pensulații, contribuie la aprofundarea și diversificarea unor sensuri complexe.

Grație elaborării unui demers plastic capabil să reliefeze la un nivel simbolic-metaforic semnificații subtile, profund încifrate parabolic în esențe spirituale general umane și-a găsit o inedită împlinire lucrarea *Muncă la izvor* (2019). Totodată, arealul semantic al lucrării comportă și un substrat identitar, or, modul constructivist de intercalare compozițională a motivelor peisajului în planul pânzei, de selectare, stilizare și distribuire a maselor cromatice în imagine sunt orien-



În curtea filarmonicii, 2013, ulei, pânză, 35 × 40 cm.

tate spre plămuierea unui univers conceptual în care dinamica formelor și culorilor favorizează reliefarea artistică a unor valori ce semnifică regenerarea Binelui și perpetuarea Tradiției făuritoare a spiritului uman în speranță de a depăși condiția existențială.

Timotei Bătrânu acordă o atenție sporită interfețelor dintre planul și spațiul tabloului și în mod prioritar conexiunilor dintre formă, culoare și mesaj. În lucrarea *Lot experimental* (2023) planurile imaginii sunt combinate în maniera culiselor teatrale, forma obiectuală a realului este stilizată și unificată printr-o gamă coloristică neașteptat de densă, violetul creează iluzia misterului, lasă un semn de întrebare.

În creația lui Timotei Bătrânu, gama coloristică iese deseori sau aproape întotdeauna în prim-plan. Lumea pe care o vede și o reproduce în pânzele sale este una colorată frumos și armonios. Masele cromatice contrastează în raport cu motivele ce îndeplinesc în imagine funcții de accente informative ale operei. În urma identificării unor formule inedite de limbaj plastic, aparențele realității cotidiene, modificate prin



Geometria gândului, 2016, ulei, pânză, 96 × 105 cm.



Amurg autumnal, 2014, ulei, pânză, 59 × 76 cm.

formă și culoare, mijlocesc promovarea estetică și conceptuală a viziunilor asupra procesului multiaspectual de implicare umană în arealul existențial înconjurător.

Atitudinea delicată și vibrantă a plasticianului față de tot ce-l înconjoară declanșează pornirea lăuntrică nestăvilită a pictorului de a exprima artistic, prin mijloacele plastice ale artei profesate, și a prezenta publicului larg atitudinea sa față de viață și oameni. „E multă dragoste și candoare în tablourile lui Timotei Bătrănu, iar culorile mângâiate de el emană lumină, dor și poezie...” (Claudia Partole) [3, p.18]. „Lucrările lui Timotei Bătrănu sunt ochiuri de vise, de lumină, poeme sau oaze edenice de raze...” (Tudor Paladi) [3, p. 18].

Ca rezultat al activității creatoare îndelungate, operele pictorului Timotei Bătrănu, fiind expuse pe parcursul deceniilor la expoziții de prestigiu din țară și de peste hotare, actualmente fac parte din numeroase colecții private din Republica Moldova și din străinătate, inclusiv din prestigioase colecții publice precum: Muzeul Național de Artă a Moldovei, Muzeul Național de Istorie a Moldovei, Muzeul Național de Artă Contemporană al României, Muzeul-memorial „S. Konenkov” (Moscova), Galeria „Barbara Gladstone” (New York), Muzeul Național Leiden (Olanda), Fondul Artiștilor Plastici (Chișinău); Muzeul de Artă din Viena (Austria); Muzeul Național de Artă „Smolean” (Bulgaria); Muzeul Național de Artă din Riga (Letonia); Muzeul de Artă din Baden-Baden (Germania); Muzeul Național al Literaturii Române (Iași); Muzeul de Literatură Română din Cernăuți (Ucraina); Muzeul Național al Literaturii Române din Chișinău.

În concluzie, menționăm că Timotei Bătrănu, a dezvoltat consecvent pe parcursul carierei sale artistice, prin propria experiență morfologico-sintactică de operare cu materialele și mijloacele de expresie ale picturii de șevalet, valoroase repere estetice ce își trag seva dătătoare de viață din ambianța încântătoare a peisajului moldovenesc. Reperetele în cauză, fiind pe parcursul deceniilor valorificate artistic în cadrul a trei etape de creație, scot în relief aspirațiile pictorului îndreptate spre dezvoltarea unor paradigme estetice inspirate din tradițiile impresioniste, postimpresioniste și postavangardiste de constituire a planului și a spațiului imaginii. În consecință, operele plasticianului Timotei Bătrănu, prin originalitatea demersului artistic și complexitatea mesajelor de sorginte metaforico-simbolică, încununează întreg efortul creativ întreprins de către protagonist pe parcursul carierei sale artistice, prezentându-l în ambianța culturală a Republicii Moldova ca pe un înzestrat colorist și creator receptiv la inovațiile din domeniul artelor plastice universale.

BIBLIOGRAFIE

1. Spînu, C. Un pictor al joncțiunilor demersului descriptiv cu metafora cromatică. În: Timotei Bătrănu: pictură. Chișinău: Bons Offices, S.n., 2016. 56 p.: il.
2. Bătrănu, T. Silabe de Rouă: poeme. Chișinău: Bons Offices, S.n., 2023. 100 p.: il.
3. Bătrănu, T.: Pictură, grafică, icoane. Chișinău: Bons Offices, S.n., 2022. 120 p.: il.
4. Bătrănu, T. Pictură. Chișinău: Bons Offices S.n., 2024. 80 p.: il.