

PARTICULARITĂȚI DE CONSTITUIRE A IMAGINII ÎN CERAMICA ȘI IMPRIMEUL ARTISTIC AL TATIANEI VATAVU

CZU: 738

DOI: <https://doi.org/10.52673/18570461.24.2-73.19>Doctor în studiul artelor **Constantin SPÎNU**E-mail: spinuconstantin_ipc@yahoo.comORCID ID: <https://orcid.org/0000-0002-2616-6282>

Institutul Patrimoniului Cultural, Ministerul Culturii

PECULIARITIES OF IMAGE FORMATION IN CERAMICS AND ARTISTIC PRINTING OF TATIANA VATAVU

Summary. The creative options of Tatiana Vatavu were directed from the beginning – the last decade of the 20th century - and in the first decades of the new millennium, towards the determination and development of her own style, the elaboration of a thematic repertoire that encouraged her initiation and development of an innovative artistic discourse that enriched the art of ceramics and artistic printing in the Republic of Moldova with new aesthetic values. The thematic area reveals, on the one hand, tendencies to capitalize on important conceptual landmarks rooted in the artifacts of popular plastic creation, and on the other hand, it reflects the artist's aspirations directed towards the capitalization of ideas that would facilitate an ascending path in the diversification of the plastic language and its symbolism, and the promotion of its own creative identity. The ceramic works highlight relevant morphological and syntactic experiments, through which the combined form of the pieces promotes original aesthetic values and complex messages, while those in the field of artistic printing and drawing reflect the exceptional ability to operate with the plastic means in order to achieve the compositional integrity of the image and to highlight certain topical messages.



Keywords: ceramics, print, image, language, syntax, composition, metaphor, symbol.

Rezumat. Opțiunile creative ale Tatianei Vatavu au fost îndreptate din perioada de debut – ultimul deceniu al secolului al XX-lea – și în primele decenii ale noului mileniu spre determinarea și dezvoltarea propriului stil, elaborarea unui repertoriu tematic care i-a favorizat inițierea și dezvoltarea unui discurs artistic novator ce a îmbogățit arta ceramică și cea a imprimeului artistic din Republica Moldova cu valențe estetice inedite. Arealul tematic reliefează, pe de o parte, tendințe de valorificare a unor importante repere conceptuale cu rădăcini împlântate în artefactele creației plastice populare, pe de altă parte, oglindește aspirațiile artistei îndreptate spre valorificarea unor idei care i-ar înlesni o cale ascendentă în diversificarea limbajului plastic și a simbolisticii acestuia și promovarea propriei identități creative. Lucrările ceramice scot în evidență experimente relevante de ordin morfologic și sintactic, prin care forma combinată a pieselor promovează valențe estetice originale și mesaje complexe, iar cele din domeniul imprimeului artistic și al desenului oglindesc abilitățile excepționale de operare cu mijloacele plastice în perspectiva atingerii integrității compoziționale a imaginii și evidențierii unor mesaje de actualitate.

Cuvinte-cheie: ceramică, imprimeu, imagine, limbaj, sintaxă, compoziție, metaforă, simbol.

Tatiana Vatavu (n. 1963), plasticiana care a profesat pe parcursul carierei sale de creație arta ceramicii și imprimeul artistic, a trasat în ambianța culturală a Republicii Moldova din ultimul deceniu al secolului al XX-lea și primele decenii ale noului mileniu un discurs estetic original. Artista abordează fidel câteva teme prin intermediul cărora își etalează aspirațiile conceptuale izvorâte dintr-o profundă înțelegere și percepție a artei ca expresie sublimă a spiritului uman.

În formele ceramice artista optează să revalorifice valențe estetice ale creației populare autohtone, cazul operelor *Taina mitului* (1990), *Destin I*, *Destin II*, *Destin III*, *Destin IV*, *Destin V* (1996), *Destin VI* (2012); alese calități umane precum înțelepciunea, bunătatea, curățenia sufletească, dărnicia, delicatetea, cazul operelor: *Grație* (2018), *Bunăvoință* (2019), *Mărinimie I* (2023), *Mărinimie II* (2024), *Mărinimie III* (2024); diverse stări relevante în așa lucrări ca: *Trăiri* (2023), *Liniște* (2024). Totodată, opțiunile tematice, servind ca



Destin II, 1996, șamotă, porțelan, glazură, 260 × 200 × 100 mm.

bază conceptuală a creației, sunt suplinite cu mesaje izvorâte din particularitățile de constituire morfologică a formei ceramice, de modalitățile de constituire a discursului plastic, de stilul inconfundabil al artistei. Or, așa opere precum: *Diversitate* (2019), *Începutul* (2019), *Formă* (2020), *Forță elegantă* (2020), *Alternanță I* (2020), *Alternanță II* (2023), *Pe verticală* (2021), *Secvențe I* (2023), *Secvențe II* (2023), *Formula I* (2024), *Formula II* (2024), *Formula III* (2024), *Ondulație* (2024), relevă magistral capacitatea autoarei de a pune în evidență relațiile material-formă-mesaj și, ca rezultat al acestor experimente relaționale, de a identifica și promova individualitatea propriei creații.

Ceramista operează cu măiestrie elementele turnate, trase la roată sau modelate manual, asamblându-le la un înalt nivel profesionist în structuri compoziționale complexe. Piesele ceramice oglindesc un univers plastic constituit prin suprapunerea preponderent pe verticală a diverselor componente contrastante. Elementele constitutive ale formei pieselor, fiind supuse unei regii ritmice austere, contribuie la promovarea unor alternanțe

estetice expresive generate de configurații, proporții și siluete ale componentelor. Interferențele dintre forma plină și goluri, raporturile dintre compartimente netede și proeminențe cu funcții de decor, conexiunile dintre pastele colorate și coloritul natural al materialelor ceramice determină, pe de o parte, caracterul estetic inedit al imaginii, pe de altă parte, universul metaforico-simbolic al creației în ansamblu.

Deja în primele lucrări ceramice realizate de către Tatiana Vatavu (Emilian) în timpul studiilor și după absolvirea Academiei de Muzică, Teatru și Arte Plastice din Chișinău (1990), printre care *Martir I* (1989), *Martir II* (1990), *Taina mitului* (1990), *Singurătate*, *Nemurire* și compoziția *Destin* (1996), se reliefează cu plenitudine aspirațiile tematice și cele plastice ale tinerei artiste. O particularitate esențială a lucrărilor sale de debut rezidă în faptul că autoarea „... nu «obosește» suprafața lucrărilor cu diverse culori și nuanțe. Decorul este realizat în mare parte dintr-un material ce permite obținerea unor nuanțe foarte fine ale culorilor” [1. p. 90].



Destin III, V, 1996, șamotă, porțelan, glazură, 200 × 330 × 100 mm, 230 × 240 × 100 mm.



Tradiții, 2018, șamotă, glazură, materiale diverse, 250 × 740 mm.

Una dintre lucrările relevante din perioada de debut, compoziția *Destin* (1996), încorporează în structura sa cinci piese cu particularități accentuate de orchestrare spațială a formei motivelor, cu simbioze inedite ale șamotei, porțelanului și glazurii, compoziția punând în evidență și specificul procesului tehnologic. Conceptele identitare, abordate anterior de către ceramistă în cele două piese ale compoziției *Taina mitului* (1990), sunt abordate original prin motive inspirate din creația arhitecturală populară, arhitectonica formelor rurale tradiționale căpătând o nouă destinație funcțională și sonoritate semantică. Însăși denumirile lucrărilor din seria *Destin: Destin I, Destin II, Destin III, Destin IV, Destin V* a favorizat în cadrul diverselor expoziții perceperea și talmăcirea mesajului încifrat. Or, prin noile contexte formale în procesul de amplasare în spațiul expozițional a pieselor, ceramista creează noi contexte plastice generatoare de semnificații semantice memorabile.

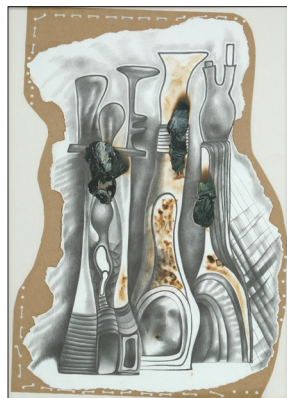
În această ordine de idei este surprinzătoare prezentarea aceluiași piese într-o ipostază structural-spați-

ală inedită. Piesele compoziției *Grup* (2004), bunăoară, erau distribuite inițial rectiliniu în spațiul expozițional. Aceasta sugera caracterul evolutiv și, totodată, cel de perpetuare în spațiu și timp a valorilor neperisabile ale artei populare, prin care motivele creației folclorice poartă în sine memoria unor artefacte străvechi. În urma reorganizării spațiale a compoziției *Grup*, piesele „...vin să genereze o nouă și originală ambianță contextuală de reprezentare alegorică a subtilelor relații interumane. Însuși modul de repartizare a pieselor în cadrul compoziției contribuie la constituirea unui context de raporturi spațial-ambientale prin care formele pieselor se manifestă estetic expresiv, promovând artistic particularități sintactice distincte” [2, p. 240].

Nu întâmplător, de exemplu, de-a lungul anilor, ceramista revine la tema perpetuării în timp a tradițiilor culturale populare prin completarea ciclului *Destin* cu piesa *Destin VI* (2012), fapt ce denotă importanța valorică pentru creația artistei atât a aspectelor tematice abordate, cât și a valențelor plastice împlântate în structura compozițională a operei, maniera de consti-



Grație, 2018, șamotă, 70 × 100 × 300 mm.



Superlativul II, 2019, hârtie, creion,
650 x 480 mm.

tuire morfologică a formei pieselor, modul de sintetizare tehnologică a pastelor materiale și a procedurilor de inserare a decorului glazurat pe pereții pieselor.

Însăși faptul că pereții și decorul fiecărei piese în parte este diferit creează condiția ca artista să poată promova o diversitate de expresii și mesaje originale. Astfel, interferențele create de coeziunea pieselor *Destin III* cu *Destin V*, sau a pieselor *Destin I* cu *Destin VI* suplinesc demersul plastic al acestui set de piese ceramice cu expresii semantice suplimentare, diferite de ale aceleiași compoziții orientate rectiliniu, haotic sau circular. În plus, piesele își păstrează expresivitatea chiar și în cazul când fiecare dintre acestea sunt prezentate în spațiul expozițional ca operă singulară. În contextul dat este reprezentativă piesa *Destin II* care, fiind expusă aparte, își amplifică forța expresivă prin slăbirea valențelor descriptive în favoarea expresiilor metaforico-simbolice. Maniera de operare cu componentele piesei, prin însăși modul de combinare a lor într-un organism unitar, contribuie iminent la edificarea unei imagini înzestrate cu o distinsă forță expresivă asemănătoare celor generate de structurile



Alternanță II, 2023, șamotă colorată,
650 x 250 x 300 mm.

arhitectonice preistorice ce dăinuie nealterate pe parcursul istoriei umanității. Caracterul monumental al acestei piese evocă un univers cultural în care veșnicia și-a găsit o valoroasă interpretare artistică.

Artefactele istorice ce ies la lumina zilei în urma descoperirilor arheologice sau a râvnii de salvagardare a cercetătorilor din domeniile etnografiei, arhitecturii, artelor plastice, își lasă într-un mod vădit amprenta în artele plastice din Republica Moldova din ultimele decenii, impulsționând procesele artistice.

Așadar, operele ceramice ale Tatiane Vatau relevă faptul că tradiția culturală populară autohtonă, străbătând prin valoarea sa istorică și culturală negura timpurilor, poate servi în calitate de reper fundamental în procesul de elaborare a unor creații moderne de certă valoare, înzestrate cu mesaje esențiale. Or, mai multe lucrări ale artistei, inclusiv *Taina mitului* (1990), care și-a găsit și o nouă promovare în cadrul ciclului din trei piese cu genericul *Compoziție I* (2012), *Compoziție II* (2012), *Compoziție III* (2012); piesele *Destin VI* (2012) și *Destin VII*, (2012), care continuă ciclul celor cinci piese *Destin I-V* (1996); lucrările *Forme*



Formula I, 2024, șamotă, smalțuri,
160 x 170 x 180 mm.



Secvențe I, 2023, șamotă colorată, smalțuri,
250 x 260 x 500 mm.



Trăiri, 2023, șamotă colorată,
200 × 200 × 600 mm.

încrustate I (2012), *Forme încrustate II* (2016), *Imensitate I* (2018), *Imensitate II* (2018), ale căror repere conceptuale și-au găsit, în consecință, o împlinire artistică generalizatoare în lucrarea *Tradiții* (2018), pun în valoare, prin modul de plămădire ideatico-artistică, și mentalul popular autohton.

De altfel, conceptul ideatic al lucrării *Tradiții* (2018) și-a găsit o realizare plastică originală, pe de o parte, mulțumită structurării compoziționale pe verticală a unor piese ceramice cu forme rotunde, pe de altă parte, grație exersării de către ceramistă a unor procedee tehnologice mixte de îmbinare a diverselor materiale precum șamota, glazura, țesătura aspră de proveniență industrială și metalul. Piesele rotunde, constituind elemente și motive centrale ale compoziției, asemănătoare cu forma tradițională a platourilor, au fost modelate prin expresii proeminente. Motivul Soarelui, specific creației populare, este accentuat de ritmul ascendent al multiplelor forme de proporții mici asemănătoare pandantivelor care, întregind structural elementele imaginii într-un univers artistic expresiv, atribuie operei valoare simbolică.



Secvențe II, 2023, șamotă colorată,
220 × 250 × 640 mm.



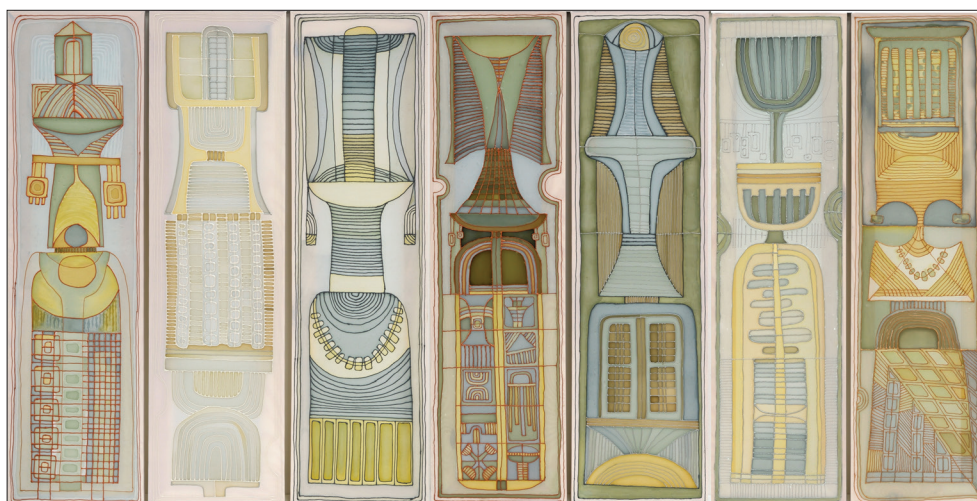
Cugetări în timp, 2024, tehnică mixtă,
750 × 950 mm.

Țesătura în calitate de suport pentru piesele ceramice este utilizată de către Tatiana Vatavu și în compoziția *Dialog* (2021), aceasta incluzând cinci piese în care motivele profund stilizate decorativ sunt aplicate pe materialul textil garnisit prin coasere. Elementele ceramice preponderent plate sunt însoțite de elemente grafice liniare ale motivelor de sorginte abstractă inserate pe suprafața materialului textil.

Ca și în arta ceramicii, în care Tatiana Vatavu combină frecvent diverse materiale – șamotă, porțelan, glazură, în arta imprimeului artistic autoarea îmbină într-un mod original diverse materiale textile precum mătasea, țesătura din bumbac sau in. Exersarea plastică în ceramică, cât și în arta imprimeului pe materiale eterogene, intercalarea acestora în structura compozițională a lucrărilor stau la baza universului conceptual-tematic al Tatiane Vatavu, identificându-i creația în ambianța culturală din Republica Moldova ca pe una deosebită. Or, adesea, subtilitatea expresiilor artistice rezidă anume în contrastele dintre duritatea materialelor ceramice și asprimea sau finețea celor textile și influența acestora asupra mesajului lucrării al



Formula II, 2024, șamotă, smalțuri,
150 × 170 × 200 mm.



Odă timpului, 2024, tehnică mixtă, 1750 × 900 mm.

cărei cheie de descifrare este inserată de către autoare în chiar denumirea operei.

În arta imprimeului artistic pictorița operează încusit atât cu tehnicile tradiționale ale baticului rece, cât și cu tehnicile mixte de asamblare a diverselor materiale textile. În cele cinci piese ale compoziției cu genericul *Iriși* (2016), în lucrările *Cugetări în timp* (2024), *Deapănă amintiri* (2024), *Între timp II* (2024), *Odă timpului* (2024), autoarea contopește într-un mod surprinzător tehnica baticului rece și finețea mătăsii. În lucrările *Negocieri I* (2018), *Negocieri II* (2020), *Viziune* (2021), *Compoziție* (2021), *Lumină* (2021), *Amintiri I* (2023), *Amintiri II* (2024), realizează o simbioză organică dintre compartimentele executate în tehnica baticului rece pe mătase și fragmentele de materiale textile eterogene de proveniență industrială. Însăși valențele estetice și diferențele de textură ale mătăsii în raport cu expresiile altor materiale textile, exersate de către artistă în procesul de edificare plastică a acestor opere, generează imagini inedite purtătoare de mesaje splendide. O particularitate semnificativă a experimentelor artistei cu materiale textile de diferită textură rezidă în transpunerea acestora în semne plastice ce configurează motivele compoziționale pictate ale imaginii. Ca regulă, motivele respective, îndeplinind funcții decorative de suplینire a motivelor centrale ale compoziției, asigură în același timp rezonanțe structurale și estetice cu materialele textile eterogene, ultimele fiind rațional racordate prin ritm și proporții la structura compozițională generală a planului imaginii.

Atunci când pictorița explorează tehnica baticului rece pe mătase, ea optează pentru compoziții în care motivele cunoscute ale realității cotidiene sunt stilizate în vederea constituirii unor structuri compoziționale armonioase. În aceste imagini, formele, proporțiile, maniera de constituire morfologică a configurației,

subordonările ritmice ale semnelor și nuanțelor cromatice creează un univers plastic încântător ce reflectă, deopotrivă, frumusețea lumii înconjurătoare și valențele estetice ale imprimeului artistic.

În experimentele prin care reliefează expresiile estetice ale asamblajului dintre diverse materiale textile, pictorița asociază compartimentele compoziționale realizate în tehnica baticului rece, cu texturile materialelor eterogene, suplinind prin aceasta și mesajul operelor. În plus, un rol important îi revine modului de construcție compozițională a planului și manierei de operare sintactică cu forma motivelor. În consecință, Tatiana Vatavu și-a elaborat pe parcursul anilor un stil propriu de elaborare a formei și de abordare a motivelor. Stilul său, promovat distinct atât în arta ceramicii, cât și în arta imprimeului artistic și a desenului, îmbină în sine atât viziuni de constituire sculptural-monumentală generalizatoare specifice artei ceramice sau sculpturii, cât și concepte de orchestrare a expresiilor generate de forme profund stilizate decorativ. Formele în cauză, prin expresiile planimetrice ale imaginii, scot în relief valențele estetice ale liniei și a petei de culoare. Acestea, exersate în calitate de mijloace esențiale de constituire a motivelor, îi asigură Tatianeii Vatavu plămuirea unor metafore simbolice uimitoare ce reflectă cu plenitudine complexitatea abordărilor conceptuale spre care tinde artista.

BIBLIOGRAFIE

1. Lavrente, Irina. *Ceramica contemporană din Republica Moldova. Teză de doctor în studiul artelor*. Academia de Științe a Moldovei, Institutul Patrimoniului Cultural, Chișinău, 2011.
2. Spînu, C. *Arta decorativă din Republica Moldova. Anii 1991–2021*. Chișinău: Epigraf, 2023. 488 p.:il.