

SITUAȚIA DEMOGRAFICĂ ÎN REPUBLICA MOLDOVA: TRECUT, PREZENT, VIITOR

Academician **Gheorghe PALADI**

Doctor în medicină **Olga PENINA**

USMF „Nicolae Testemițanu”

Centrul de Cercetări Demografice al INCE, AȘM

Doctor în medicină, conferențiar universitar **Iurie DONDIUC**

IMSP Spitalul Clinic Municipal nr. 1

DEMOGRAPHIC SITUATION IN THE REPUBLIC OF MOLDOVA: PAST, PRESENT AND FUTURE

Summary: The paper presents a brief description of the main demographic processes in the country over the last decades and their influence on the population size and structure. Massive migration of the working population is the main cause of the population ageing process and together with the negative natural growth leads to the depopulation process in the country that in the nearby future will only intensify. The situation is complicated by the absence of the reliable official statistics about the international migration and hence the absence of the credible official population data. Instead of the official population data, we rely on the alternative population estimates.

Keywords: demographic situation, Republic of Moldova, population projection.

Rezumat: Articolul prezintă o descriere succintă a principalelor procese demografice în Republica Moldova pe parcursul ultimelor decenii și impactul acestora asupra numărului și structurii populației. Migrația în masă, precum și soldul natural negativ sunt cauzele principale ale procesului de îmbătrânire a populației țării, care în viitorul apropiat numai se va intensifica. Lipsa datelor fiabile cu privire la migrația internațională și supraestimarea enormă a numărului populației distorsionează imaginea reală despre situația demografică în republică. În articolul prezent toate calculele sunt bazate pe datele alternative cu privire la numărul și structura populației.

Cuvinte-cheie: situația demografică, Republica Moldova, prognoza demografică a populației.

Situația demografică a Republicii Moldova s-a deteriorat profund începând cu prima jumătate a anilor '90 ai secolului trecut, fiind rezultatul cumulat al evoluției natalității, mortalității și migrației populației. Între 1989 și 2004, efectivul populației țării, conform statisticilor, s-a redus de la 4 335 mii de persoane (inclusiv Transnistria) până la 3 383 mii (fără Transnistria). În perioada între două recensăminte 2004 și 2014 (datele preliminare), populația republicii a scăzut cu încă 470 mii de persoane și constituie, potrivit datelor preliminare ale Recensământului din 2014, aproximativ 2 913 mii de persoane (Biroul Național de Statistică al Republicii Moldova, 2014).

Involuția demografică a populației este cauzată în mod principal de migrația masivă a populației, precum și de sporul natural negativ care se înregistrează începând cu anul 1999. În prezent, statistica oficială nu oferă date fiabile cu privire la estimările anuale ale numărului populației, ceea ce distorsionează situația demografică a țării în ansamblu, inclusiv prognozele demografice. Conform estimării alternative a numărului populației, bazate pe definiția internațională de evidență a migranților și efectuate prin colaborarea dintre Centrul de Cercetări Demografice al INCE și Institutul de Cercetări Demografice Max-Planck din

Germania (Penina Olga, Grigoriev Pavel and Jdanov Dmitrii, 2015), numărul oficial al populației țării trebuie să se fi redus cu circa 646 mii de persoane (18%) (figura 1).

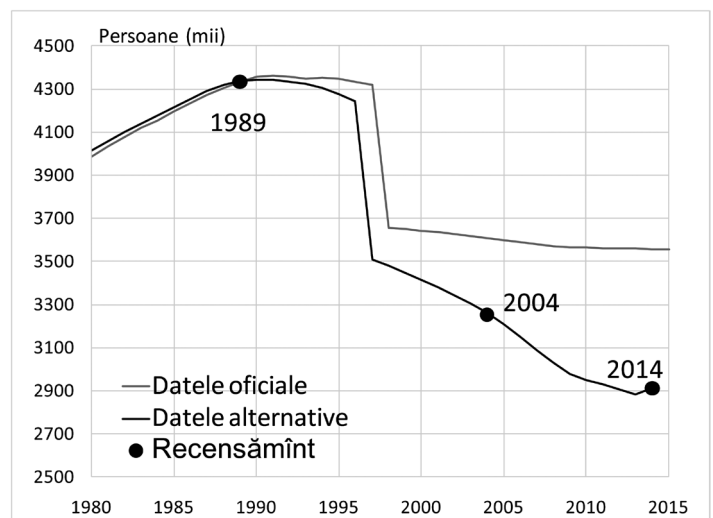


Figura 1. Estimările oficiale și alternative ale numărului populației Republicii Moldova, anii 1980–2014 (abs., mii persoane).

Sursa: datele oficiale: BNS, www.statistics.md; datele alternative: Penina, Jdanov, Grigoriev, 2015.

Notă: Datele Recensământului din 2014 se referă la datele preliminare

Cum numărul oficial al populației este supraevaluat, are loc subestimarea ratelor de fertilitate și mortalitate. În tabelul 1 sunt prezentate valorile ratei totale a fertilității și speranței de viață la naștere estimate în baza datelor oficiale și celor alternative cu privire la populație. Astfel, valorile ratei totale a fertilității se estimează la un nivel de 1,65 copii per o femeie de

vârstă reproductivă pentru anul 2012, în timp ce conform datelor oficiale acest indicator constituie numai 1,28. Valorile oficiale ale speranței de viață la naștere, dacă vom lua în calcul datele alternative cu privire la populație, la bărbați trebuie să fie reduse cu 2,8 ani, iar la femei cu 1,8 ani.

Tabelul 1

Estimările ratei totale a fertilității și speranței de viață la naștere bazate pe datele oficiale și cele alternative cu privire la populație (anul 2014)

Indicator	În baza datelor oficiale ale populației	În baza estimărilor alternative ale populației	Diferența
Rata totală a fertilității	1,28	1,62	+0,34
Speranța de viață la naștere, bărbați (ani)	67,5	64,9	-2,6
Speranța de viață la naștere, femei (ani)	75,4	73,7	-1,7
Populația totală (mii persoane)	3 558	2 912	-646

Sursa: calculele Penina în baza datelor oficiale cu privire la populație și ale celor alternative (Penina, Jdanov, Grigoriev, 2015)

În prezent, structura pe vârste a populației Republicii Moldova poartă amprenta caracteristică unui proces de îmbătrânire demografică, cauzat în principal de menținerea de lungă durată a fertilității la un nivel scăzut, ceea ce a determinat reducerea absolută și relativă a populației tinere (Paladi, Gagauz and Penina, 2009). În anul 2014, în raport cu anul 1959, ponderea persoanelor cu vârsta de 60 de ani și peste a sporit de la 7,7% la 17,4% și a diminuat considerabil proporția persoanelor tinere de 0-14 ani de la 33,4%

la 18,2%. În aceeași perioadă, greutatea specifică a populației adulte de 15-59 de ani a evoluat de la 58,9% la 64,4%. În prezent, ponderea persoanelor tinere este practic egală cu ponderea persoanelor de vârste înaintate (figura 2). Din punct de vedere numeric, efectivele persoanelor vârstnice au sporit de 2,3 ori: de la 222,5 mii de persoane în anul 1959 la 507,4 mii de persoane în anul 2014 (conform estimărilor alternative ale populației pentru anul 2014).

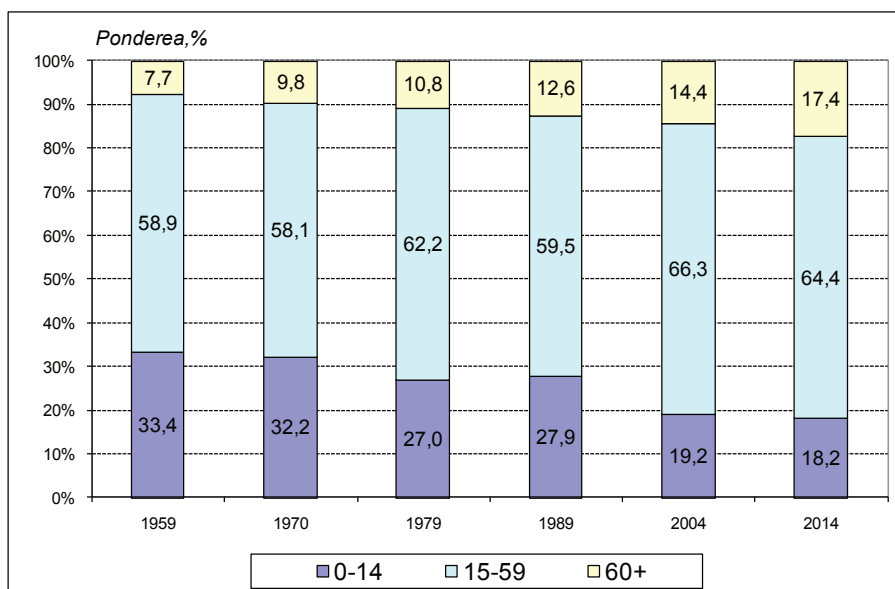


Figura 2. Dinamica structurii populației Republicii Moldova pe grupele mari de vârstă, anii 1989–2014 (%).

Sursa: calculele Penina în baza datelor recensămintelor din anii 1959–2004 și datelor alternative cu privire la populație (Penina, Jdanov, Grigoriev, 2015)

Principalii indicatori cu valoare medie utilizați în analiza procesului de îmbătrânire demografică sunt *vârsta medie* și *vârsta mediană* (Balaci, 1998). În timp ce vârsta medie a populației țării în perioada 1959–2014 a crescut de la 27,6 ani la 37,1 ani, vârsta mediană s-a majorat de la 24,7 ani la 34,8 ani. Evoluția procesului de îmbătrânire demografică în intervalul 1959–2014 arată, de asemenea, sporirea considerabilă

a raportului „bătrâni/tineri” (numărul de bătrâni care revine la 100 de persoane tinere). Dacă în anul 1959 la o sută de tineri cu vârsta de 0-14 ani reveneau 23 de persoane în vârsta de 60 de ani și peste, atunci în anul 2014 (conform estimărilor alternative ale numărului populației) la o sută de tineri reveneau 96 de persoane de vârsta a treia (tabelul 2).

Tabelul 2
Evoluția unor valori medii și a valorilor raportului „bătrâni/tineri” în Republica Moldova, 1959–2014

Indicator	Anii					
	1959	1970	1979	1989	2004	2014
Vârsta medie	27,6	29,5	31,2	31,8	35,4	37,1
Vârsta mediană	24,7	26,4	27,4	29,4	33,4	34,8
Raport „bătrâni/tineri”	23,0	30,3	40,0	45,1	75,4	96,0

Sursa: calculele Penina în baza datelor recensămintelor din anii 1959–2004 și datelor alternative cu privire la populație pentru anul 2014 (Penina, Jdanov, Grigoriev, 2015)

Monitorizarea proceselor demografice din ultimii ani demonstrează menținerea tendințelor negative în evoluția acestora. Se menține nivelul înalt al mortalității, în special în cadrul populației în vârstă aptă de muncă, determinând valorile scăzute ale speranței de viață la naștere față de standardele occi-

dentale. Astfel, valorile speranței de viață la naștere bazate pe estimările alternative ale numărului populației constituie 64,9 ani la bărbați și 73,7 ani la femei în anul 2014 (Penina, Jdanov, Grigoriev, 2015), ceea ce este mai scăzut față de indicatorii corespunzători ai țărilor Uniunii Europene, respectiv cu 13 și 10 ani (figura 3).

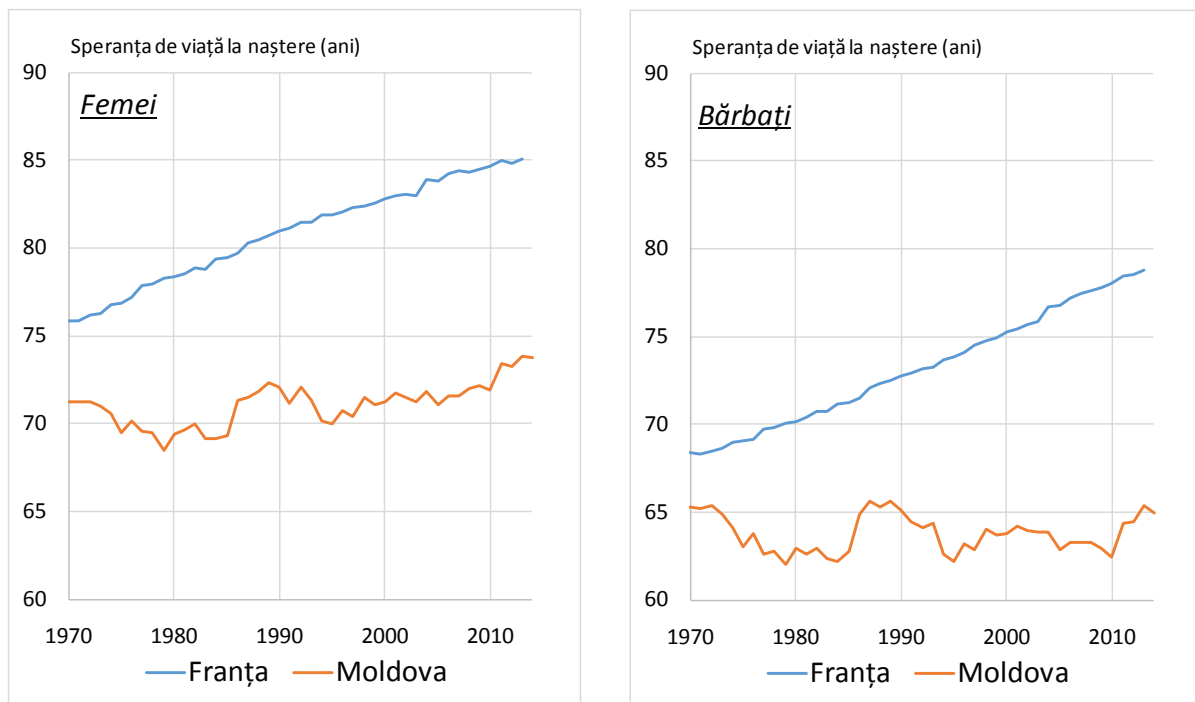


Figura 3. Dinamica speranței de viață la naștere în Republica Moldova și Franța, anii 1970–2014 (ani).

Sursa: Moldova – Penina, Jdanov, Grigoriev, 2015; Franța – Human Mortality Database, www.mortality.org

Actuala rămânere în urmă a Republicii Moldova, după nivelul duratei de viață față de țările dezvoltate, este un rezultat al creșterii îndelungate a mortalității populației adulte, care a început la mijlocul anilor 1960 și s-a produs pe fundalul unei scăderi relativ stabile a mortalității infantile și la copii. Clasele de bază ale cauzelor de deces, care au influențat cel mai mult dinamica speranței de viață la naștere în Republica Moldova, constituie bolile aparatului circulator, aparatului digestiv și cauzele violente de deces (la bărbați). O trăsătură deosebită a mortalității populației Republicii Moldova este nivelul extrem de înalt al acesteia din cauza bolilor aparatului digestiv (ciroza hepatică).

Creșterea lentă a speranței de viață la naștere, începând cu anul 1998, provine din reculul mortalității provocate de un șir de cauze violente de deces la tinerii bărbați adulți și bolile inimii la persoanele vârstnice, îndeosebi la femei. Totodată, tendințele mortalității la vârsta adultă mijlocie și cea târzie, mai cu seamă la populația masculină, rămân defavorabile pentru toate clasele principale ale cauzelor de deces, inclusiv bolile infecțioase (tuberculoza), ceea ce nu împiedică îmbunătățirea durabilă a situației în domeniul sănătății populației Republicii Moldova. Creșterea lentă a speranței de viață la naștere, începând cu anul 1998, provine din reculul mortalității provocate de un șir de cauze violente de deces la tinerii bărbați adulți (până la 30 de ani) și bolile inimii la persoanele vârstnice, îndeosebi la femei. În același timp, tendințele mortalității la vârsta adultă mijlocie și la cea târzie, îndeosebi la populația masculină, rămân defavorabile pentru toate clasele principale ale cauzelor de deces, inclusiv bolile infecțioase (tuberculoza) și cele ale aparatului respirator (Penina, Vallin, 2014).

TENDINȚELE VIITOARE

Prognoza demografică a numărului și structurii pe vârste și sexe a populației Republicii Moldova pentru anii 2016–2035 include trei scenarii: S-I (jos), S-II (mediu), S-III (înalt). Fiecare scenariu se bazează pe o anumită combinație a ipotezelor asupra fertilității, mortalității și migrației. Rezultatele tuturor scenariilor prognostice constituie o imagine despre schimbările caracteristicilor demografice probabile ale țării în viitor. Estimările alternative ale numărului și structurii populației pe sexe și vârste pentru anul 2014 au fost luate în calitate de populație de referință.

Scenariul „jos” (S-I). Rata totală a fertilității ar urma să ajungă la 1,4 copii la o femeie de vârstă reproductivă spre sfârșitul perioadei prognozate. Nivelul mortalității va avea valori constante înregistrate în anul 2014. Pierderea migrațională a populației se mărește până la 0,6% din numărul prognozat al populației pe an.

Scenariul „mediu” (S-II). Rata totală a fertilității va rămâne constantă pe parcursul întregii perioade prognozate (1,63 copii la o femeie). Creșterea anuală a speranței de viață la naștere constituie 0,2 ani la ambele sexe. Pierderea migrațională a populației constituie anual 0,3% din numărul prognozat al populației.

Scenariul „înalt” (S-III). Rata totală a fertilității va crește spre sfârșitul perioadei prognozate până la 1,75 copii la o femeie, iar creșterea anuală a speranței de viață la naștere constituie 0,4 ani la ambele sexe. Pierderea migrațională a populației constituie anual 0,1% din numărul populației.

Tabelul 2

Caracteristica celor trei scenarii de prognozare a numărului populației Republicii Moldova

Anul	Scenariul	e ₀ bărbați	e ₀ femei	Soldul migrației (%)	b1	b2	b3
2014	Anul de referință	64,9	73,7	- 0,1	1,63	27	13
2035	Jos (S-I)	64,9	73,7	- 0,6	1,40	28	13
2035	Mediu (S-II)	69,1	77,9	- 0,3	1,63	28	13
2035	Înalt (S-III)	73,7	82,5	- 0,1	1,75	28	13

Nota:

- e₀ – speranța de viață la naștere (ani)
- b1 – rata totală a fertilității (numărul de copii per femeie de vârstă reproductivă)
- b2 – vârsta medie la nașterea copilului (ani)
- b3 – vârsta minimă la nașterea copilului (ani)

Rezultatele prognozarii demonstrează menținerea constantă a tendinței de reducere a numărului populației. Astfel, conform scenariilor mediu (S-II) și jos (S-I), diminuarea rapidă a numărului populației Republicii Moldova se va înregistra, în special, după anul 2018 și spre sfârșitul perioadei de prognozare va constitui 2 403-2 797 mii de persoane. Numai în condițiile de creștere a valorilor ratei totale a fertilității pe parcursul întregii perioade prognozate, creșterii rapide a speranței de viață la naștere și unui sold migrațional destul de jos (scenariul înalt S-III), numărul po-

pulației țării va fi menținut la nivelul de 2 700-2 800 mii de persoane (figura 4).

Numărul populației feminine de vârstă reproductivă (15-49 de ani) va începe să se reducă rapid, potrivit celor trei modele de prognoză a dezvoltării, chiar în condițiile de creștere probabilă a ratei totale a fertilității până la 1,75, conform scenariului înalt (S-III). Numărul femeilor de 15-49 de ani se va reduce de la 726 de mii de persoane în 2015 până la 570 de mii (scenariul jos) – 640 de mii de persoane (scenariul înalt) (tabelul 2).

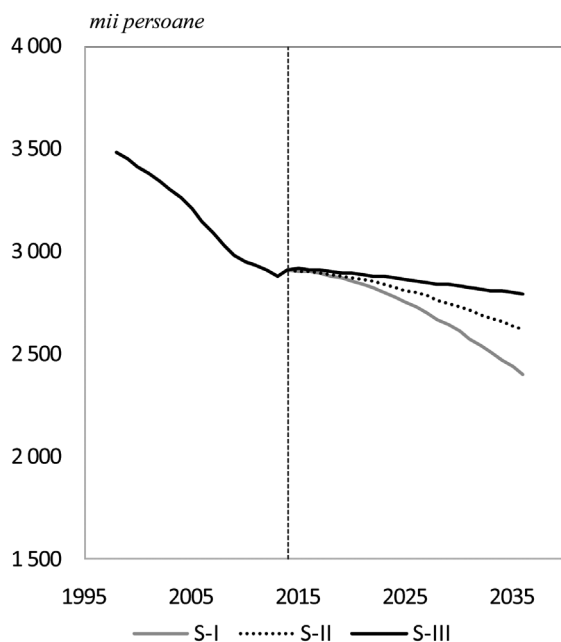


Figura 4. Evoluția proiectată a numărului populației Republicii Moldova conform celor trei scenarii, toate vârstele, ambele sexe, anii 2015–2035 (abs.).

Sursa: CCD, 2015

Reducerea numărului femeilor de vârstă reproductivă va fi însoțită, de asemenea, de schimbările structurale de vârstă. În anii următori, se va constata reducerea ponderii potențialelor mame din grupul de vârstă 15-24 de ani până în anul 2020 cu creșterea ulterioară moderată până la finalul perioadei prognozate (de la 28% în anul 2015 până la 24% în anul 2035). Cota potențialelor mame din grupul de vârstă de 25-34 de ani va începe să se reducă rapid în numărul general al femeilor de vârstă reproductivă după anul 2020: de la 34% în 2015 până la 22% către anul 2035. În același timp, odată cu scăderea ponderii potențialelor mame și a acestor două grupuri de vârstă, se va constata o creștere rapidă a cotei femeilor de vârstă reproductivă mai în vârstă (35-49 de ani).

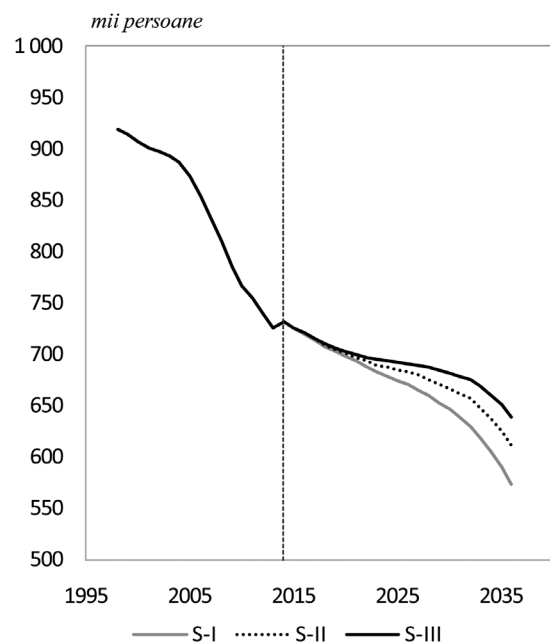


Figura 5. Evoluția proiectată a femeilor de vârstă reproductivă în Republica Moldova conform celor trei scenarii, ambele sexe, anii 2015–2035 (abs.).

Sursa: CCD, 2015

Reducerea numărului de femei de vârstă fertilă va determina evoluția numărului de copii născuți în perioada de prognozare. Structura favorabilă a contingentului reproductiv (generațiile feminine numeroase în vârstă de 15-49 de ani născute până în anul 1990) explică o creștere ușoară a numărului de născuți-vii în ultimii anii (2003–2010). După anul 2018 se va începe reducerea drastică a numărului de născuți-vii. Reducerea numărului potențialelor mame va atrage după sine scăderea ireversibilă a numărului de născuți-vii: de la 38,6 mii în anul 2014 până la 21,0 mii (conform Scenariului „jos”) – 29,0 de mii (conform Scenariului „înalt”) în anul 2035 (tabelul 3).

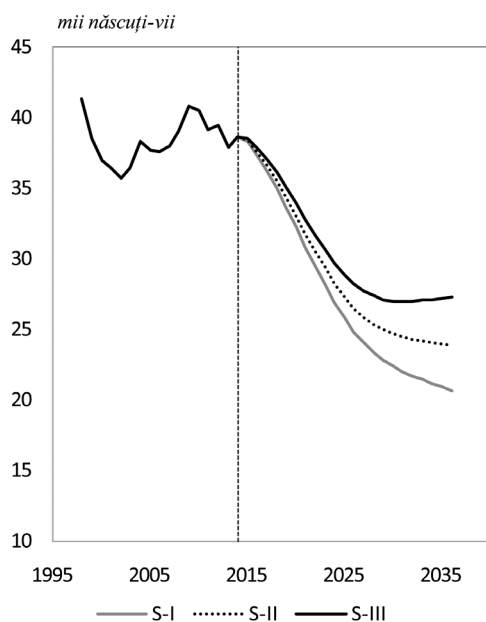


Figura 6. Evoluția proiectată a născuților-vii în Republica Moldova conform celor trei scenarii, ambele sexe, anii 2015–2035 (abs.).

Sursa: CCD, 2015

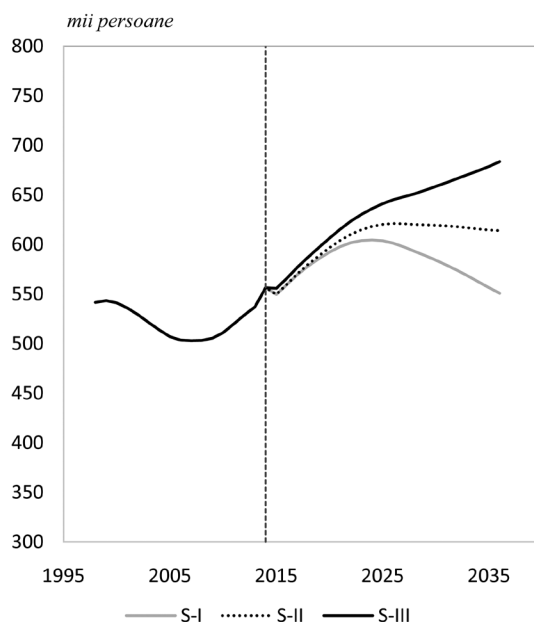


Figura 7. Evoluția proiectată a numărului populației în vârstă de pensionare (femei – 57 de ani, bărbați – 62 de ani și peste) în Republica Moldova conform celor trei scenarii, ambele sexe, anii 2015–2035 (abs.).

Sursa: CCD, 2015

Scăderea fertilității va determina reducerea semnificativă a contingentului de elevi, în special după anul 2025, potrivit celor trei scenarii. Către anul 2035, conform scenariului I, efectivul acestui contingent poate să se reducă până la 370 de mii de persoane, ceea ce va fi cu circa 20% mai puțin comparativ cu anul 2014.

În deceniile viitoare se va aprofunda și procesul de îmbătrânire demografică a populației. Dacă fertilitatea se va menține la nivelul anului 2014 (1,63 copii per femei de vârstă fertilă) sau va scădea la 1,4 copii către anul 2035, raportul între cele trei grupe mari de vârstă (copii, adulți și vârstnici) se va modifica semnificativ, ponderea persoanelor în etate (60+) ajungând să constituie 23-24% în structura generală a populației. Concomitent, ponderea copiilor (0-14 ani) în structura generală a populației se va reduce de la 18% în 2015 până la 14-16% în 2035, în timp ce ponderea populației adulte (15-59 de ani) se va menține la un nivel de 60-63%.

În deceniile următoare se va produce o expansiune rapidă și intensivă a populației vârstnice care va proveni din totalitatea generațiilor numeroase născute în perioada anilor 1970–1990. Generațiile puțin numeroase născute după 1990 vor deține după anii 2020–2030 poziția centrală atât în populația de la care vor proveni viitorii copii ai țării, cât și în populația economic activă. Accentuarea procesului de îmbătrânire a populației pe parcursul următoarelor 2-3 decenii nu

poate fi evitată, ceea ce se explică prin rigiditatea și inerția mecanismelor demografice. Astfel, în prezent și în anii care vin obiectivul social principal constă în adaptarea la o nouă structură de vârstă a populației și la funcțiile sociale noi (Gagauz O., 2014).

CONCLUZII

Starea de lucruri în sfera demografică a Republicii Moldova este influențată de doi factori majori: modernizarea demografică, care se caracterizează prin modificarea comportamentului demografic al populației (scăderea fertilității, amânarea nașterii copiilor pentru vârstele mai mature, diversificarea modelelor familiale etc.) și criza socioeconomică de lungă durată. O manifestare a crizei socioeconomice este migrația în masă a populației apte de muncă și păstrarea nivelului înalt al mortalității la vârstă adultă.

Deteriorarea situației este specifică nu doar Republicii Moldova. Aproape toate țările Europei Centrale și de Est se confruntă cu evoluții demografice nefaste. În condițiile noastre, menținerea sporului migrațional și natural în valori negative amplifică deteriorarea situației demografice, ceea ce influențează dezvoltarea economică, competitivitatea, stabilitatea statului, precum și bunăstarea cetățenilor săi. În această situație, urmează să se reacționeze pozitiv la provocările demografice prin abordări complexe și multidisciplinare menite să corecteze actualele evoluții demografice nefavorabile.

BIBLIOGRAFIE

1. Balaci M. Demografia vârstei a treia. București: Editura Medicală S.A., 1998, 293 p.
2. Cartea Verde a Populației. Comisia Națională pentru Populație și Dezvoltare. România, 2006.
3. Gagauz O. Dinamica Familială; tendințe și provocări demografice. Evoluția demografică a Republicii Moldova. Chișinău, 2014, p. 71-80.
4. Gagauz O. Evoluția socio-demografică a familiei în societatea contemporană. În baza materialelor din Republica Moldova. Teza de doctor habilitat în sociologie, Chișinău, 2012.
5. Ghețau V. Declinul demografic și viitorul României. București, 2007, p. 73.
6. Ghețau V. Drama noastră demografică. Populația României la recensământul din octombrie 2011.
7. Matei C. Managementul demografic și problemele securității demografice. În: Materialele conferinței științifice internaționale „Evoluția demografică și politica securității demografice”. Chișinău: ASEM, UNFPA, 2010, p. 24-33.
8. Mosin V., Stratila M. et al. Rezultatele implementării programului național de asistență în planificarea familială și protejarea sănătății reproducerii în anii 1999–2003. Buletin de Perinatologie, nr. 2, Chisinau, 2004, Ministerul Sănătății, Centrul Național de Management în Sănătate, Sănătatea publică în Moldova, anul 2007, Chișinău, 2008.
9. Biroul Național de Statistică al Republicii Moldova, 2014, „Notă informativă privind rezultatele preliminare ale Recensământului Populației și Locuințelor din Republica Moldova în anul 2014 [http://www.statistica.md/newsview.php?l=ro&idc=30&id=4603.
10. Paladi Gh. Indicatorii principali ai sănătății reproductive și influența lor asupra fenomenului demografic în Republica Moldova. Materialele Congresului al V-lea de Obstetrică și Ginecologie. „Actualități și controverse în obstetrică”. Chișinău, 2010, p. 173-179.
11. Paladi Gh. Realizări în domeniul sănătății reproductive: eficiență, riscuri, aspecte socio-morale. Buletinul Academiei de Științe a Moldovei. Științe Medicale, nr. 2(20), p. 20-24, Chișinău, 2005.
12. Paladi Gh., Gagauz O., Penina O. Старение населения: региональный аспект. În: Demoscope weekly, 2011. Институт Демографии Университета Высшей Школы Экономики, Москва, Russia (http://demoscope.ru/weekly/2011/0457/analit02.php).
13. Paladi Gh., Tabuica U. Les caractéristiques des processus démographique en Moldavie, XV Congrès International de la populations. Tours, France 2005.
14. Paladi Gh., Shahotiko L., Gagauz O. Основные вызовы демографической безопасности: сходства и различия в Молдове и Беларуси. Ch.: Ed. „Știința”, 2010.
15. Paladi Gh., Gagauz Olga, Penina Olga. Îmbătrânirea populației în Republica Moldova: consecințe economice și sociale. Chișinău: Editura AȘM, 2009, 204 p.
16. Penina Olga, Grigoriev P., Jdanov D. Producing reliable mortality estimates in the context of distorted population statistics: the case of Moldova. 2015.
17. Penina Olga, Vallin J. Forty-five years of cause-specific mortality trends in Moldova, IUSSP 2015. http://www.demogr.mpg.de/en/projects_publications/publications_1904/mpidr_working_papers/producing_reliable_mortality_estimates_in_the_context_of_distorted_population_statistics_the_case_5498.htm



Ilie Bogdesco. *Calipso*. Stampă inspirată de scrierile lui Constantin Negruzzi, 1977