

DIN ISTORIA CRIZELOR ECONOMICE: MAREA DEPRESIUNE

Dr. Angela CUȘNIR

*In the article **From the history of economic crises: The Great Depression** are analysed the causes of it's appearance, it's effects and the solutions for overpassing the greatest crisis from the history of the global economy (1929-1933). Many economists make a parallel between the actual economic crisis and The Great Depression. IMF's forecasts regarding the effects of the crisis on the economy of RM are rather pessimistic. The lack of some appropriate anticrisis measures led to the overheating of the crisis in RM, and the new government has to solve a series of complex and difficult problems.*

Mulți economiști compară criza, pe care o traversează economia mondială, cu Marea Depresiune. Fondul Monetar Internațional, publicând pe 17 aprilie în avans două capitole din World Economic Outlook, la fel a avertizat asupra unor „paralele îngrijorătoare” între criza globală actuală și Marea Depresiune. Dominique Strauss-Kahn, șeful FMI, a declarat că milioane de oameni riscă să intre în sărăcie în condițiile în care criza a afectat puternic cele mai sărace țări. „Este vorba despre o criză cu adevărat globală și nimeni nu poate scăpa”, a explicat el.[6]

Pronosticurile FMI privind efectele crizei asupra economiei Republicii Moldova sunt destul de pesimiste. Se prognozează o înrăutățire a tuturor indicatorilor, o scădere a PIB-ului în anul curent și stagnare în 2010, un deficit bugetar peste 10 la sută, scăderea remitențelor de la 1 860 mln. dolari în 2008 la 1 151 mln. în anul curent, o datorie externă de 55 la sută din PIB. Nu se poate afirma cu certitudine, cât va dura restabilirea economiei. Se presupune că economiile din regiune se vor restabili treptat doar în anul 2010. În cazul Republicii Moldova, viteza recuperării va depinde în mare parte de implementarea unor măsuri și politici consecvente de stabilizare macroeconomică.

Vreme îndelungată guvernarea comunistă nu a recunoscut efectele crizei mondiale asupra economiei moldovenești. În luna iunie însă s-au revizuit în scădere prognozele de la o creștere de 6 la sută a PIB-ului la o contracție de 5 la sută, de la o creștere de 15 și respectiv 13 la sută a exporturilor și importurilor la minus 20 și minus 25 la sută. Ministerul Finanțelor anunță, după 7 luni ale anului 2009, un deficit al bugetului public național de 2,5 miliarde lei.

Noul guvern a revizuit în scădere estimările indicatorilor macroeconomici pentru 2009, la minus 8 la sută din valoarea PIB. Ministrul Economiei

Valeriu Lazăr a declarat la 1 octombrie că lipsa unor măsuri anticriză a condus la acutizarea situației. El a menționat că este necesară rectificarea bugetului de stat și cooperarea cu partenerii și donatorii pentru a micșora deficitul bugetar și cheltuielile curente.

În acest context, prezintă interes analiza situației social-economice în perioadele anterioare crizei și a metodelor prin care s-a reușit depășirea acestora. În cele ce urmează ne propunem să punctăm în linii generale tabloul Marii Depresiuni parcurse de economia mondială, dar în special de SUA, între anii 1929-1933.

Crizele economice ocupă un loc important în istoria civilizației umane, iar Marea Depresiune este cea mai cunoscută și unică în rândul acestora. Niciuna din crize nu a avut intensitatea celei din 1929-1933. Și atunci, ca și acum, cel mai puternic a fost afectată economia Statelor Unite ale Americii. Economia și societatea americană au ajuns în patru ani de zile la marginea prăpastiei, având nevoie și de mai mult timp pentru a se redresa.

Marele crah financiar din anul 1929 a fost în primul rând o consecință a Primului Război Mondial. Multe dintre cele mai puternice țări ale lumii, inclusiv Marea Britanie și Germania, rămăseseră cu datorii imense după Primul Război Mondial și apelau la SUA pentru împrumuturi. Americanii prosperau în acest timp și se credeau invincibili. Dacă între 1910-1919 venitul național al SUA a crescut cu 10 la sută, în perioada 1920-1929 acesta a crescut cu 93 la sută.[2]

Exista un adevărat boom pe piața creditelor de consum și pentru investiții la bursă, ceea ce a condiționat creșterea apetitului pentru speculații la bursa de valori. Faptul că populația care deținea economii prefera să le folosească pentru speculații la bursă în detrimentul economiilor la bănci a determinat FED (banca federală americană) să mărească dobânda de referință până la 6 la sută și a condus la restrângerea masei monetare din economie și, implicit, la o criză de lichiditate pe termen scurt. Punctul critic al crizei a coincis cu luna de plată a dividendelor (octombrie marca un nou an financiar în America), companiile având nevoie de lichidități pentru plata acestora. Odată comisă, eroarea de politică monetară a determinat o criză de bursă, aprofundată de greșeala administrației Hoover care a semnat, în anul 1930, o lege protecționistă a producției interne prin majorarea tarifelor vamale. Aceasta a determinat aplicarea practicilor similare și de alte țări și în final a provocat scăderea comerțului internațional și o lungă perioadă de depresiune atât în SUA, cât și în restul țărilor din lume.

Rezultatele au fost catastrofale. Rata șomajului ajunsese la 25 procente, iar băncile rămăneau rapid fără fonduri, deoarece datornicii nu își puteau achita ratele, iar deponenții își retrăgeau banii de teama falimentului. Prețurile și veniturile au scăzut cu până la 50 la sută. În timpul Marii Depresiuni au dispărut de pe piață circa 9000 bănci, iar deponenții au pierdut 140 miliarde de dolari ca

urmare a falimentelor. Milioane de americani nu mai aveau o slujbă, iar adăposturile pentru săraci erau supraaglomerate. Unul din trei americani (cu excepția celor care munceau în agricultură) era șomer, iar produsul intern brut scăzuse de la 103 miliarde la 55 miliarde dolari.[3]

Cronica Marii Depresiuni

Anul 1929. Criza a fost precedată de evenimente cărora atunci nu li s-a acordat atenția cuvenită. În 1928 s-a încheiat boom-ul din construcții. Vânzarea automobilelor era în scădere pe parcursul a nouă luni consecutiv. Economia SUA a intrat în recesiune în august – cu două luni înainte de prăbușirea bursei. În aceste două luni volumul producției a scăzut cu 20 la sută, nivelul prețurilor – cu 7,5 la sută, veniturile personale – cu 5 la sută. În octombrie a avut loc crahul bursei și într-o lună pierderile au constituit 16 miliarde dolari – o sumă astronomică pentru acele timpuri.

Anul 1930. FED, pentru prima dată în istorie, a redus brusc dobânda de referință de la 6 la 4 procente. Au fost întreprinse măsuri pentru a stimula economia prin intermediul resurselor bugetare. În același timp, a fost adoptată prima lege protecționistă, tarifele vamale fiind mărite considerabil. Legi analogice au fost adoptate de majoritatea țărilor care doreau să-și protejeze producătorii autohtoni. PIB SUA s-a redus cu 9 la sută în comparație cu 1929, nivelul șomajului a crescut de la 3,2 procente la 8,7 procente.

Anul 1931. Congresul SUA nu a adoptat nicio lege destinată luptei cu Marea Depresiune. În primăvară panica a cuprins din nou sectorul bancar. Volumul PIB s-a redus cu 8,5 la sută în comparație cu anul precedent, șomajul a atins nivelul de 15,0 la sută.

Anul 1932. Este considerat unul din cei mai grei ani ai Depresiunii. Nivelul PIB a scăzut cu 13,4 la sută comparativ cu anul precedent,

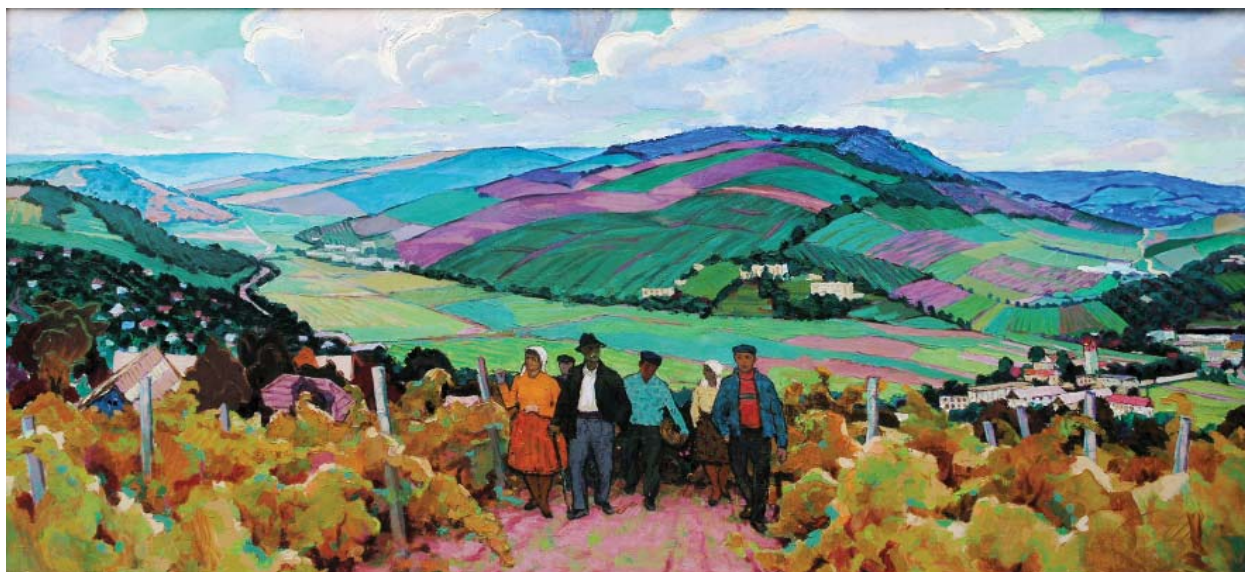
nivelul șomajului atinge 23,6 la sută. Acțiunile întreprinderilor industriale și-au pierdut 80 la sută din valoare în comparație cu 1930. Volumul comerțului internațional s-a redus cu 2/3 comparativ cu perioada de dinaintea crizei. În aceste condiții, Congresul SUA a adoptat un șir de legi anti-criză, au fost mărite impozitele (rata maximală s-a ridicat de la 25 la 63 procente).

Anul 1933. Președintele Roosevelt anunță începutul realizării *Noului Curs* pentru a depăși criza economică și socială. Esența lui constă în redistribuirea averii de la bogați la săraci, amplificarea reglementării economiei de către stat și mărirea considerabilă a cheltuielilor bugetare. De către Congres au fost create opt structuri noi care aveau ca scop lupta cu criza. Ele acordau credite fermierilor, organizau lucrări sociale, asigurau depozitele bancare contra riscurilor ș.a.

În acest context, ritmurile recesiunii economice din SUA s-au redus considerabil și în 1933 constituie 2,1 la sută. Marea Depresiune a reușit să fie depășită numai la sfârșitul anilor 1930. În anul 1939 volumul producției industriale în SUA crește cu 50 la sută, PIB-ul crește cu 7,9 la sută, nivelul șomajului scade până la 17,2 la sută. Spre sfârșitul anilor '30 ai sec. XX, Marea Depresiune este depășită în toată lumea.

Bibliografie:

1. R.J.Samuelson. Este aceasta depresiune? Mai 2008. www.money.ro
2. Cornel Ilie. 1929-1933-America în colaps: Marea Depresiune. Historia, Nr.91, iulie 2009
3. M.Kadar. A învățat ceva America și lumea din "Marea criză" a anilor '30? Istoria se repetă? 28 decembrie. www.clujeanul.ro
4. A.Gheorghie. Alte vremuri, altă criză. 18 iunie 2009, www.wall-street.ro
5. Marea criză economică. www.ro.wikipedia.org
6. M.Mihaiescu. FMI avertizează..., 18 aprilie 2009. www.hotnews.ro



Eleonora Romanescu. *Stăpânii pământului natal*, 1971, u/p