

# ÎMBĂTRÂNIREA DEMOGRAFICĂ A POPULAȚIEI: TENDINȚE ȘI OPȚIUNI

*Dr., conf. Olga GAGAUZ  
Institutul Integrare Europeană  
și Științe Politice, AȘM*

## POPULATION AGEING: TRENDS AND OPTIONS

In the present article, the problem of ageing and its special features in the Republic of Moldova is examined. Based on the demographic analysis it is shown that a continuously increasing proportion of older people in the total population and the changes in population age structure were very favorable in terms of socio-economic development over the last ten years. Among these one can mention the following: increase in numbers of working age population, pupils, students and women of childbearing age. It is noted that the depopulation phase with demographic dividend, when the reduction of population is accompanied by increasing share of working age population, will close up in the RM soon. In the near future, another stage - depopulation without demographic dividend - will start, when the number of working age population decreases continuously causing an increase in demographic burden.

Given the fact that the future changes in the population age structure are defined quite clearly, their anticipation through developing the appropriate measures will allow all the structures and society as a whole to be adapted to these long-term demographic changes. Even though the ageing process is inevitable, its consequences are largely determined by approach to this problem, elaborated regional programs.

În raportul ONU cu privire la analiza modificării structurii pe vârste a populației în anii 1950-2050 se menționează că secolul actual va fi martorul unei îmbătrâniri rapide a populației, acesta fiind un fenomen global ce afectează viața tuturor oamenilor. Problema principală, determinată de transformarea structurii pe vârste a populației, constă în multitudinea și complexitatea consecințelor îmbătrânirii populației, iar rezolvarea lor poate fi împiedicată de faptul că instituțiile sociale ale civilizației contemporane s-au format în condițiile unei populații tinere [1].

Îmbătrânirea demografică reprezintă o deplasare a structurii pe vârste a populației spre vârstele mature și este determinată de procesul tranziției demografice (tranziția de la niveluri înalte ale nata-

lității și mortalității, specifice regimului de reproducere a societăților agrare, la niveluri scăzute ale natalității și mortalității, caracteristice societăților industriale).

Măsurarea îmbătrânirii demografice se face în baza definirii pragului bătrâneții – o noțiune condițională, care, de regulă, se stabilește aproape de vârsta modală de pensionare (cea mai frecventă vârstă), pentru comoditate fiind aleasă vârsta care se împarte la cinci. În prezent, în UE și OCDE pragul bătrâneții este stabilit la 65 de ani, în publicațiile ONU sunt utilizate două variante: 60 și 65 ani.

Pentru a măsura nivelul îmbătrânirii, sunt elaborate formule de calcul, cea mai cunoscută aparținând cercetătoarei franceze J. Beaujeu-Garnier, care ulterior a fost dezvoltată de savantul polonez E. Rosset. Potrivit formulei lui Rosset, îmbătrânirea demografică începe atunci când ponderea populației în vârstă de 60 de ani și peste depășește pragul de 12%. După conceptul ONU, populația cu ponderea persoanelor în vârstă de 65 de ani și peste, la nivelul de 4-7% se consideră în pragul îmbătrânirii demografice, 7% și mai mult – îmbătrânită.

Ambele formule au fost elaborate în condițiile în care populația celor mai dezvoltate state, din punct de vedere economic, a fost încă relativ tânără. Pragul îmbătrânirii de 7% pentru vârstele de 65 de ani și peste a fost atins în multe țări dezvoltate la începutul secolului XX, iar în Franța și Suedia încă în secolul al XIX-lea. Noul prag al îmbătrânirii, determinat la valoarea de 14%, este depășit sau va fi depășit de toate țările dezvoltate, de aceea, un nou prag, de 21%, se examinează ca fiind noul hotar al îmbătrânirii. În viitorul apropiat acesta va fi devansat de cele mai îmbătrânite demografic țări europene, iar către anul 2050, conform prognozelor demografice, el va fi depășit în mai mult de 60 de țări ale lumii. La indicatorul „ponderea populației în vârstă de 60 de ani și peste” în calitate de valoare limită este propus pentru perspectivă, până în anul 2050, pragul de 1/3 din populație [2]. Japonia, cu cea mai îmbătrânită populație, se apropie de acest prag, iar către anul 2050 proporția populației în vârstă de 60 de ani și peste poate ajunge la valoarea de 44%.

Sunt reexamineate nu doar hotarele îmbătrânirii demografice, ci și limitele de vârstă ale bătrâneții. Cercetările gerontologice și demografice demonstrează că persoanele vârstnice în țările cu valorile înalte ale duratei medii a vieții, în comparație cu persoanele de aceeași vârstă care au trăit jumătate de secol în urmă, au sănătatea mai bună și speranța de viață mai mare. În prezent, la categoria „bătrânilor tineri” se referă persoanele în vârstă de până

la 75 de ani, iar „bătrânilor bătrâni” – în vârstă de 75 de ani și mai mult.

În afara de acestea, se propune ca indicatorii tradiționali ai îmbătrânirii demografice calculați în baza vârstei cronologice să fie înlocuiți de calcularea prospectivă a vârstei. Cu alte cuvinte, să trecem de la calcularea anilor trăiți la calcularea celor care urmează să fie trăiți la o anumită vârstă (de exemplu, la vârsta de 60 de ani). Aceasta va permite de a lua în calcul creșterea considerabilă a duratei medii a vieții și variațiile acesteia pe regiuni și țări.

În Republica Moldova îmbătrânirea demografică s-a declanșat mai târziu în raport cu multe din țările europene dezvoltate, nivelul procesului a fost, și mai este încă, mai redus, dar viteza este mai ridicată, pe fondul scăderii rapide și masive a natalității după anii 1990 și menținerii acesteia la o valoare extrem de mică până în prezent.

Deși în Republica Moldova rata îmbătrânirii populației constituie 14,8, fiind în creștere constantă pe parcursul ultimilor 40 de ani, ea nu este cea mai îmbătrânită țară de pe continentul european: o bună parte a țărilor europene economic dezvoltate sunt cu mult mai îmbătrânite, coeficientul de îmbătrânire având o valoare de circa două ori mai mare (de exemplu, Italia, Germania, Austria, Franța). Totodată, modificările în structura pe vârste a populației din ultimii 10 ani au fost deosebit de favorabile din punctul de vedere al dezvoltării socio-economice. Printre acestea urmează să menționăm următoarele:

- în perioada 2000-2007, în vârstă de pensionare au intrat generațiile puțin numeroase născute în anii postbelici, astfel, efectivul acestora micșorându-se cu 19 mii, ceea ce a avut un impact favorabil asupra sistemului de pensionare;
- numărul populației cu vârsta aptă de muncă

a fost în creștere continuă, datorită faptului că pe piața muncii intrau generațiile numeroase născute în anii 1980-1990. În perioada anilor 2000-2011 efectivul acestui contingent a crescut cu circa 200 mii (9%). În plus, a avut loc întinerirea contingentului respectiv de populație;

- creșterea populației cu vârsta economic activă și reducerea numărului de persoane aflate în întreținere (numărul de copii în vârstă 0-15 ani s-a redus în anii 2000-2011 cu circa 290 mii) a condiționat reducerea semnificativă a ratei de dependență demografică (numărul persoanelor cu vârsta inaptă de muncă la 100 persoane cu vârsta aptă de muncă) de la 65,8 în anul 2000 la 50,1 în anul 2011;

- până în 2005, numărul de femei cu vârstă reproductivă a atins valoarea maximă (1023,4 mii), în toți acești ani menținându-se la niveluri foarte ridicate. În plus, începând cu anul 2005, a fost în creștere continuă efectivul femeilor din principalul segment de vârstă pentru reproducere (20-30 ani), atingând în anul 2011 valoarea maximă – 362,9 mii. Aceste schimbări conjuncturale au avut un impact pozitiv asupra ratei natalității, care a crescut lent începând cu anul 2002.

În toți acești ani a continuat să crească numărul tinerilor – băieți și fete, care au intrat în vârstă studenției, precum și a tinerilor care ajungeau la vârsta militară. Astfel, coraportul dintre cele trei grupuri mari de vârstă (copii, adulți și vârstnici) către anul 2012 a evoluat în felul următor: ponderea copiilor în structura generală a populației a scăzut de două ori în comparație cu anul 1959, iar ponderea persoanelor în vârstă de 60+ ani a crescut de două ori. Constatăm creșterea esențială a contingentului populației în vârstă aptă de muncă până la 68,9% (fig.1).

Această situație, când în structura populației

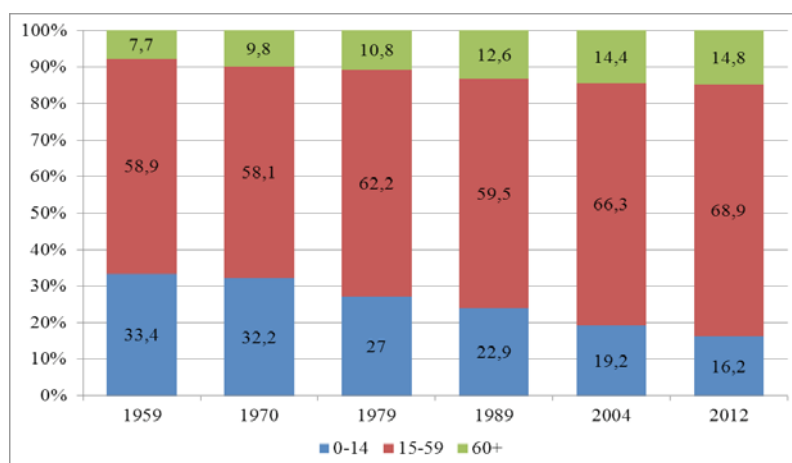


Fig.1. Structura populației pe grupe de vârstă

*Sursa:* Calculat pe baza datelor recensămintelor și a numărului populației la începutul anului 2012.

*Notă:* Anii 2004, 2012 – fără populația din partea stângă a Nistrului și mun. Bender

crește ponderea adulților, este condiționată de reducerea natalității, respectiv, scăderea ponderii copiilor în efectivul populației și creșterea speranței de viață la naștere. Ca rezultat, pe parcursul perioadei anumite, numărul lucrătorilor potențiali raportați la o persoană în întreținere (copiii și vârstnicii) este în creștere, până la atingerea unei valori maxime. Din punct de vedere economic, această situație este optimă, ținând cont de perspectiva beneficiilor apărute ca urmare a scăderii sarcinii demografice (se consideră că populația în vârstă aptă de muncă produce mai mult decât consumă, iar diferența se repartizează între persoanele întreținute – copii și vârstnici). Având condiții egale în ceea ce privește ocuparea forței de muncă, șomajul, productivitatea muncii etc., asemenea situații conduc la creșterea produsului intern brut pe cap de locuitor, astfel oferind populațiilor „dividendul demografic” la prima etapă a tranziției demografice [3], de fapt pentru scăderea fertilității. În majoritatea țărilor europene etapa respectivă în evoluția populației este practic încheiată, Republica Moldova însă mai are o rezervă în acest sens.

De menționat că există dovezi empirice solide care demonstrează că factorii demografici au un impact important, statistic semnificativ, asupra coeficienților agregati ai acumulărilor și creșterii economice. Estimările dividendelor demografice pentru diferite țări ale lumii au condus la concluzia că dividendul demografic potențial are o importanță deosebită pentru toate țările, rezultatul depinde însă de valorificarea acestuia. La nivelul macro, perioada respectivă se caracterizează prin majorarea posibilităților de direcționare a fondurilor publice în sectorul de producere, creșterea ocupării forței de muncă, precum și dezvoltarea infrastructurii sociale (investiții suplimentare în ocrotirea sănătății, educație etc.). La nivelul micro, dividendul demografic se manifestă prin creșterea posibilităților gospodăriilor casnice de ameliorare a standardelor de viață, investiții în educație, acumularea surselor bănești.

Cât privește Republica Moldova, acest dividend demografic, sau „fereastra oportunităților”, după anii 1990 nu a fost utilizat în măsură convenită. În primul rând, perioada respectivă a coincis cu transformările social-economice și politice radicale însoțite de criza social-economică de lungă durată. Lipsa locurilor de muncă, deprecierea veniturilor și a acumulărilor, șomajul au împins o bună parte a populației să emigreze peste hotare în căutarea unui loc de muncă. Aproape două decenii migrații moldoveni contribuie la dezvoltarea economiilor altor țări, în multe cazuri lucrând ilegal, fără a fi protejați

social atât din perspectiva actuală, cât și din cea legată de vârsta de pensionare.

În Republica Moldova perioada „ferestrei oportunităților” încă nu s-a epuizat, însă această etapă este foarte aproape. În prezent, se încheie etapa depopulării cu dividendul demografic, când reducerea numărului populației este însoțită de majorarea contingentului în vârstă aptă de muncă. În viitorul apropiat, după cum ne arată toate prognozele demografice, începe altă etapă – depopularea fără dividendul demografic: populația în vârstă aptă de muncă se va reduce continuu, provocând creșterea sarcinii demografice.

Spre deosebire de țările europene economic dezvoltate, procesul îmbătrânirii demografice în Republica Moldova este cauzat preponderent de scăderea fertilității, pe când reducerea mortalității are un rol nesemnificativ. Mortalitatea contribuie la îmbătrânirea populației dacă se îndeplinesc două condiții: un număr mai mare de persoane ajunge la vârste înaintate, iar la aceste vârste crește speranța de viață. În Republica Moldova aceste două condiții nu se îndeplinesc, respectiv dinamica mortalității nu a condiționat îmbătrânirea populației.

Deși în ultimii ani observăm o evoluție pozitivă în domeniul mortalității, ceea ce se manifestă prin creșterea speranței de viață la naștere, în comparație cu alte țări europene Republica Moldova se înscrie în grupa statelor cu un nivel comparativ scăzut al acesteia: 66,8 ani pentru bărbați și 74,9 pentru femei (în anul 2011). Valoarea medie a speranței de viață la naștere în 53 de țări a regiunii europene constituie 72 de ani pentru bărbați și 80 de ani pentru femei. În afara de aceasta, valori scăzute ale parametrilor standardului de viață contribuie la menținerea unei valori scăzute a duratei medii de viață sănătoasă (HLY – healthy life years, sau DFLE – disability-free life expectancy) și creșterea duratei medii de viață cu incapacitate. În țările europene economic dezvoltate valoarea acestui indicator depășește 70 de ani. În țările europene în tranziție, în schimb, el variază în limitele de la 58 până la 66 ani, cea mai scăzută valoare a lui fiind înregistrată în țările CSI: Belarus, Ucraina, Rusia și Republica Moldova.

Speranța de viață sănătoasă la naștere, precum și la vârsta de 65 ani, în țările europene economic dezvoltate a crescut mai repede decât speranța de viață generală. Ca rezultat, europenii trăiesc mai mult, crește durata medie a vieții trăite fără maladii și dezabilități. Acest fapt este în concordanță cu progresul obținut în domeniul ocrotirii sănătății și promovarea modului de viață sănătos. În spațiul CSI tranziția economică de lungă durată, reformarea

sistemelor de sănătate, scăderea nivelului de trai al populației rămân în continuare factori determinanți care împiedică creșterea speranței de viață la naștere și a duratei medii de viață sănătoasă.

Pe de altă parte, domeniul mortalității, spre deosebire de alte influențe negative, nu provoacă distorsiuni în structura pe vârste a populației, însă are un impact asupra evoluției acesteia, împiedicând îmbătrânirea populației pe contul creșterii speranței de viață, în special la vârstele adulte. În afară de acestea, mortalitatea extrem de înaltă a bărbaților cu vârsta aptă de muncă implică disproporții semnificative pe sexe, provocând astfel îmbătrânirea diferită a populației masculine și a celei feminine.

În același timp, menținerea nivelului înalt al mortalității nu a permis avansarea procesului de îmbătrânire a populației. S-a creat o situație paradoxală: pe de o parte, mortalitatea înaltă este incontestabilă și reprezintă un fenomen negativ, pe de altă parte, ea împiedică amploarea îmbătrânirii populației, care îngrijorează societatea prin consecințele sale economice și sociale.

Migrația populației, de asemenea, are un impact negativ asupra dinamicii efectivului și structurii populației, influențând amploarea procesului de îmbătrânire demografică. În cazul Republicii Moldova, migrația de muncă a adus prejudicii considerabile dezvoltării demografice, provocând importante perturbații în desfășurarea corespunzătoare a tuturor fenomenelor demografice, începând cu natalitatea și nupțialitatea și terminând cu mortalitatea. Dat fiind faptul că în majoritatea cazurilor peste hotare pleacă persoane tinere în vârstă aptă de muncă, acest contingent în structura populației se micșorează și, respectiv, se modifică raportul dintre cele trei grupe mari de vârstă (copii, adulți, vârstnici).

În prezent, este dificil de estimat impactul migrației asupra îmbătrânirii populației din cauza includerii în populația stabilă a tuturor migranților de muncă, inclusiv a celor care absentează din țară o perioadă de lungă durată (mai mult de un an). Acest lucru va fi posibil numai după următorul recensământ al populației.

Totodată, menținerea unui decalaj important între standardul de viață din Republica Moldova și cel din țările dezvoltate în viitorul apropiat va încuraja în continuare migrația populației. Pe de altă parte, țările europene dezvoltate înregistrează scăderea numărului populației și politicile de imigrare ale acestor țări se ajustează la condițiile respective, vor fi majorate cotele de imigrație în vederea compensării consecințelor negative ale reducerii numărului populației și asigurării sau menținerii creșterii

economice. Este evident faptul că sursa principală a imigrației va fi constituită din țările Europei Centrale și de Est, din care face parte și Republica Moldova. Statele europene dezvoltate acum și în viitor vor avea nevoie de brațe de muncă și deja se conturează o tendință de a atrage imigranții din Europa Centrală și de Est, dat fiind faptul că populația acestei regiuni este mai instruită comparativ cu alte regiuni, are modele culturale și religioase asemănătoare, ceea ce asigură o adaptare și aculturație ușoară.

În următoarele decenii, în Republica Moldova procesul de îmbătrânire a populației va continua cu ritmuri rapide, dezvoltându-se pe fundalul descreșterii continue a populației. Conform prognozelor demografice realizate în cadrul Sectorului demografie al IIEȘP al AȘM, proporția vârstnicilor în ansamblul populației se va majora până la 16,7-17% către anul 2020, 19,6-20,6% în 2030, 21,2-24,3% în 2040 și 27,4-30% în 2050.

Îmbătrânirea populației implică schimbări importante în toate sferile sociale, provocând modificarea structurii generale a necesităților sociale. Dat fiind faptul că modificările ulterioare ale structurii pe vârste a populației se conturează destul de clar, ele pot fi anticipate prin elaborarea unor măsuri adecvate, care vor permite adaptarea tuturor structurilor și a societății în întregime la aceste schimbări demografice de lungă durată. Chiar dacă procesul de îmbătrânire a populației este inevitabil, consecințele lui, în mare parte, sunt determinate de modul de abordare a problemei vizate, de opțiunile și programele sectoriale elaborate [4].

De menționat că rezolvarea obiectivelor ce țin de asigurarea vieții sănătoase și active a persoanelor vârstnice, oferirea posibilităților de a obține un loc de muncă decent, în virtutea necesității sau dorinței de a rămâne economic activ, precum și accesului la serviciile medicale și asistența socială corespunzătoare, va fi un lucru dificil. Dacă în țările economic dezvoltate generațiile persoanelor vârstnice actuale și cele care urmează, în condițiile stabilității economice și nivelului de trai înalt, au avut posibilitate să-și acumuleze resurse materiale de rezervă și pot achita, de exemplu, unele servicii de asistență socială, îngrijire la domiciliu etc., în Republica Moldova vârstnicii actuali și generațiile următoare ale vârstnicilor sunt cei care și-au pierdut acumulările bănești în timpul crizei economice acute din anii 1990, au fost șomeri sau au muncit în sectorul agricol, având salarii extrem de mici și, respectiv, alocări reduse în fondul social sau au muncit peste hotare și n-au contribuit la formarea fondurilor sociale. În cazul în care nu va fi obținută o creștere economică și nu vor



fi sporite ritmurile acesteia, rezolvarea problemelor ce țin de îmbătrânirea populației va fi pusă pe seama populației în vârstă aptă de muncă (majorarea impozitelor sau altor contribuții).

Dupa cum a fost menționat, în prezent Republica Moldova dispune de o populație aptă de muncă relativ tânără, statul având astfel un potențial însemnat pentru asigurarea creșterii economice. În aceste condiții, politicile privind soluționarea problemelor demografice urmează să fie axate nu pe măsurile ce se vor impune când se va resimți insuficiența forței de muncă, ci pe crearea locurilor de muncă pentru generațiile economic active: atât pentru tinerii care intră pe piața forței de muncă, cât și pentru persoanele mai în vârstă care doresc să-și prelungească activitatea economică. Prin urmare, efectele îmbătrânirii populației pot fi contracarate de creșterea ratei de ocupare.

Creșterea productivității muncii este al doilea factor esențial în menținerea și îmbunătățirea contribuției forței de muncă la dezvoltare. Schimbările pe piața muncii nu sunt determinate în mod decisiv de efectele demografice. Situația țărilor economic dezvoltate, cu un nivel de îmbătrânire mult mai înalt decât în Republica Moldova, indică faptul că în ultimii ani sporirea productivității muncii a fost singurul factor major care a influențat creșterea veniturului pe cap de locuitor. Creșterea productivității muncii ar putea să minimalizeze efectele cantitative ale micșorării efectivului forței de muncă. Inovațiile și schimbările tehnologice sunt o parte indispensabilă în realizarea acestui deziderat.

Contează, de asemenea, dezvoltarea pieței muncii, stimularea ocupării în sectorul formal al economiei va contribui la creșterea încasărilor fiscale și posibilităților pentru lărgirea unor programe sociale destinate persoanelor în etate. Pe lângă acestea, adaptarea pieței muncii la îmbătrânirea populației include astfel de măsuri ca prevenirea pensionării precoce, eliminarea discriminării pe piața muncii a persoanelor vârstnice, creșterea competitivității profesionale a persoanelor vârstnice, precum și crearea condițiilor favorabile pentru muncă decentă (iluminare, grafic de lucru etc.)

Investirea în educație și instruire pe întreaga durată a vieții constituie un obiectiv principal pentru societatea îmbătrânită. O educație de bază de calitate înaltă, în condițiile dinamice ale societății contemporane, dezvoltării rapide a tehnologiilor informaționale, urmează să constituie acel fundament pe care anagații își vor putea sprijini noile calificări.

Se impune consolidarea și adaptarea sistemului de învățământ (infrastructura și personalul) la

schimbările considerabile în structura contingentului de „elevi” prin extinderea programelor educaționale, promovarea și încurajarea educației pe toată durata vieții pentru a răspunde astfel nevoii populației de a învăța la diferite vârste. Programele educaționale urmează să fie elaborate în conformitate cu noile cerințe impuse de evoluția economică, precum și a pieței muncii.

Este necesară încurajarea angajatorilor să ofere instruire/recalificare personalului propriu și altor persoane, promovarea relațiilor reciproc avantajoase între instituțiile de învățământ și angajatori, dezvoltarea sectorului privat în domeniul învățământului (cursuri de pregătire profesională, recalificare). Un obiectiv specific îl constituie formarea potențialului național pentru rezolvarea problemelor provocate de îmbătrânirea populației (pregătirea cadrelor medicale și sociale).

Modernizarea sistemului de pensionare este o problemă ce trebuie soluționată cât mai curând posibil. Un obiectiv esențial îl constituie asigurarea stabilității fondurilor de pensionare și creșterea cheltuielilor pentru formarea acestora. Pentru Republica Moldova problema se complică prin faptul că majoritatea persoanelor în vârstă de pensionare beneficiază de pensii, dar populația în vârstă aptă de muncă nu participă integral la completarea fondurilor sociale. Cauzele sunt multiple: șomajul, intensitatea proceselor migrației nereglementate în scop de muncă peste hotare, proporțiile considerabile ale economiei tenebre ș.a. care, per ansamblu, reduc capacitățile Bugetului Asigurărilor Sociale.

Din motive economice, pur și simplu din cauza constrângerilor bugetare, majorarea vârstei de pensionare, probabil, va fi iminentă. Dar din punctul de vedere al premiselor demografice, Republica Moldova încă nu dispune de condițiile necesare pentru realizarea reformei respective. Experiența mai multor țări arată că fenomenul îmbătrânirii populației se derulează în paralel cu întinerirea acesteia, se modifică hotarele bătrâneței. Oamenii nu doar trăiesc mai mult. Ei ajung la vârste înaintate, menținându-și o stare de sănătate mai bună, ceea ce creează premise pentru extinderea perioadei de activitate economică a vârstnicilor. În Republica Moldova situația este cu totul alta, sănătatea populației caracterizându-se printr-un nivel înalt de morbiditate și invaliditate.

În aceste împrejurări, creșterea vârstei de pensionare poate fi însoțită de multiple consecințe economice și sociale. În prezent, acest segment al pieței forței de muncă (angajații în vârstă de pensionare) funcționează pe bază de auto-reglementare. Cine poate, dorește și își găsește de lucru – muncește,

restul – nu. Nici guvernul, nici angajatorii nu au obligațiuni față de ei, lucrătorii ineficienți, care, inclusiv pe motiv de sănătate, sunt în mod natural eliminați de pe piața forței de muncă.

În anii următori, oferta brațelor de muncă, odată cu intrarea pe piața muncii a generațiilor puțin numeroase născute după anii 1990, va fi cu mult mai redusă. În această situație, menținerea activității economice a pensionarilor va fi foarte actuală. Totuși, antrenarea largă a persoanelor vârstnice, care deseori au probleme de sănătate, în activitatea economică, poate constitui o piedică în calea dezvoltării economice. Nu este exclusă, totodată, o creștere a șomajului pe seama acelorași persoane vârstnice, care nu-și pot găsi locuri de muncă în funcție de posibilitățile lor, ceea ce, la rândul său, va provoca creșterea obligațiilor sociale ale statului față de segmentul respectiv al populației etc.

În prezent, în structura pensionarilor o pondere însemnată le revine celor pensionați pe motiv de invaliditate (20,6%). Anume starea de sănătate a populației poate constitui unul din obstacolele în a prelungi activitatea economică după ieșirea la pensie.

Pe lângă acestea, urmează să menționăm că după 10-15 ani, Republica Moldova va avea mulți rezidenți în vârstă de pensionare care nu vor avea dreptul la asigurare socială, dat fiind faptul că nu au contribuit la formarea fondului social (migranții de muncă și alte categorii de angajați neasigurați social). Aceste persoane vor trebui susținute prin măsurile asistenței sociale, iar sistemul actual al pensiilor și asistență socială va trebui să fie extins, astfel încât să asigure persoanelor dreptul la protecția socială din partea statului.

**Sănătatea populației.** În prezent, populația adultă (în vârsta aptă de muncă) se caracterizează prin rate de morbiditate și mortalitate ridicate. De unde și supoziția că persoanele din grupul demografic dat care vor supraviețui în următoarele decenii, vor ajunge la bătrânețe fiind mai vulnerabili la boli. În acest context, învigorarea sănătății populației în vârsta aptă de muncă reprezintă un obiectiv important pentru sistemul actual de sănătate, luând în considerare cauzele morbidității și mortalității la aceste vârste. O asemenea abordare implică faptul că acțiunile din domeniu urmează a fi direcționate spre profilaxie și promovarea unui mod de viață mai sănătos.

Pe lângă acestea, o importanță deosebită constituie astfel de obiective ca asigurarea accesibilității (fizice, financiare și sociale) serviciilor medicale; adaptarea sistemului de sănătate la tranziția epidemiologică (prevalarea bolilor cronice); elaborarea

programelor speciale de îmbătrânire activă; promovarea modului de viață sănătos și alte metode de profilaxie.

E nevoie să se pună accentul pe dezvoltarea infrastructurii de asistență pentru persoanele în vârstă înaintată: ajutorul și îngrijirea la domiciliu, programe de deservire socială la nivel comunitar, instituții care acordă îngrijire de lungă durată.

Un element cheie îl constituie promovarea solidarității între generații, elaborarea programelor speciale pentru familii care asigură îngrijiri informale membrilor de familie în vârstă, diversificarea serviciilor sociale menite să acorde ajutorul necesar atât familiilor care îngrijesc persoanele vârstnice, cât și persoanelor vârstnice singuratice care nu sunt în stare să-și asigure îngrijirea respectivă sau din anumite considerente nu pot avea ajutorul necesar din partea familiilor.

În activitățile strategice ce țin de îmbătrânirea populației trebuie luat în considerare caracterul intersectorial al problemelor existente și al celor care pot să apară. Identificarea soluțiilor în acest domeniu implică reforme consecutive pe piața muncii, în sistemul de pensii, de educație, de sănătate, precum și o dirijare mai bună a proceselor migraționale. Activitatea sau lipsa activității în unul din domeniile enumerate va avea efectul de bumerang asupra altor sfere (reforma sistemului de pensionare nu va fi eficientă fără dinamica pozitivă în sănătatea populației, dezvoltarea pieței muncii etc.).

Elaborarea, monitorizarea și evaluarea politicilor în domeniul îmbătrânirii populației urmează să se bazeze pe cercetările științifice, inclusiv cercetările interdisciplinare, datele statisticii curente, proiectările demografice. O atenție deosebită trebuie acordată legăturilor de nivelul micro și macro în economie și societate.

### Bibliografie

1. United Nations (UN). World Population Ageing: 1950-2050. [www.un.org/esa/population/publications/worldageing19502050](http://www.un.org/esa/population/publications/worldageing19502050)
2. Lutz W., Sanderson W. & Scherbov S. Global and regional population ageing: HoW Certain Are We of its dimensions? Population Ageing, 2008, nr.1, p. 75-97.
3. Mason Andrew. Demographic transition and demographic dividends in developed and developing countries. United Nations Expert group meeting on social and economic implications of changing population age structure. Population Division DESA, Mexico City, Mexico 31 August – 2 September 2005.
4. Road Map for mainstreaming Ageing Republic of Moldova /United Nations. – New York and Geneva, 2012. – 82 p.