

IURIE MATEI: GRAVITAȚIE ÎNTRE LUMEA VISULUI ȘI REALITATEA OBIECTIVĂ

Dr. hab. **Constantin I. CIOBANU**



Iurie MATEI

Pictorul, scenograful, desenatorul și – într-un sens mai larg – omul de cultură Iurie Matei aparține generației de artiști plastici basarabeni formați la finele anilor optzeci – începutul anilor nouăzeci. El a ales o cale de afirmare în artă prin mijloacele oferite de cercetarea aprofundată a particularităților figurative ale realității. Or, trebuie să recunoaștem că această cale este puțin populară în ziua de azi (în speță la tinerii noștri artiști plastici).

Lumea visului și realitatea obiectivă – aceștia sunt cei doi poli între care gravitează opțiunile plastice ale pictorului. Coordonatele spațiului oniric, construite de fantezia lui Iurie Matei sunt, de fapt, coordonatele unui imens eșichier, ale unei nelimitate table de șah, cu câmpuri albe sau negre, roșii sau cafenii, câmpuri în care se desfășoară o dramă ludică – ca aspect și travestiment –, dar dureros de reală prin tragismul și autenticitatea sentimentelor generate. În cazul când eșichierul lipsește, locul i-l ocupă apa – Marea sau Oceanul, aceste însemne ale stihiei, ale materiei încă informe – ce-și așteaptă replămădirea în imagini. *Visul și apa*, această îmbinare de noțiuni ce amintește de celebra lucrare *Apa și visul* a lui Gaston Bachelard, sunt încă două teme predilecte în creația lui Iurie Matei. Alt motiv predilect îl constituie *masca*, – acea *mască* care – pe de o parte – ascunde, iar – pe de altă parte – dezvăluie identitatea personajului.

Tablourile pictorului – fiind suprarealiste prin conjugarea oniricului cu realul, prin girul acordat unor imagini-cheie din istoria mondială a artelor, prin gramatica plastică utilizată – exploatează cu succes transtextualitatea citatului și se înscriu integral în actuala paradigmă postmodernă. După cum remarcă just acum ceva timp Magda Cârnecki în cartea ei intitulată *Arta anilor '80 – Texte despre postmodernism*: „O enormă însumare de citate vizuale de toate soiurile și de comentarii ale comentariilor vizuale, pare să prefacă materialul istoriei artelor, stilurilor și gusturilor într-un depozit de *obiecte găsite*, într-un zăcământ de *materie primă* disponibil unor refolosiri și permutări nelimitate”.

Născut pe 11 martie 1968 în comuna Cazangic, r-nul Leova.

A studiat la Școala de pictură pentru copii din orașul Leova (1981-1983), la Colegiul Republican de Arte Plastice „A. Plămădeală” (1983-1987), în 1995 absolvește Institutul de Stat de Arte, Facultatea de Arte Plastice.

S-a produs cu zeci de expoziții personale, republicane și participări la expoziții internaționale reprezentative. Lucrările lui se află în colecții particulare din Canada, Federația Rusă, Franța, Germania, Israel, Norvegia, Olanda, România, Republica Moldova, Ucraina, Spania, Statele Unite ale Americii etc.

Pentru creația sa valoroasă i s-au acordat un șir de distincții și premii: Setul de medalii Mihai Eminescu, oferite de Moldova Nord Bank; Premiul pentru Tineret, oferit de Primăria Municipiului Chișinău; Medalia Mihai Viteazul, oferită de Consiliul Județean Prahova, România; Premiul pentru scenografie, oferit de Uniunea Teatrală din Moldova.

Este membru al Uniunii Artiștilor Plastici din Republica Moldova și Cetățean de Onoare al satului de baștină.

Lucrarea sa „Arborele veșniciei”, a intrat în 2012 în patrimoniul Academiei de Științe a Moldovei.

Bun cunoscător al acestor noi posibilități oferite de paradigma postmodernă în artele plastice, bun desenator și componist, interpret temerar și ironic al unor motive de *kitsch* sau *bufonadă* (în special la nivelul detaliului sugestiv) talentatul și experimentatul artist chișinăuian se află în posesia unui impunător arsenal de mijloace plastice pe care le folosește cu precauție, evitând atât epatajul „de moment” al unor *destăinuiri instantanee* cât și opțiunea anostă a unui *hiperrealism* întârziat sau al unui *sociologism* de conjunctură. Realizată în mare parte în ultimele două decenii, opera lui Iurie Matei demonstrează o incontestabilă profunzime, o responsabilitate autentică față de imperativele meseriei, o măiestrie artistică și o abnegație demne de invidiat.



Iurie Matei. *Dedicație vecinei lui Richard Wagner.*
2009, ulei/pânză, 75x60 cm.

„Rigurozitatea și virtuozitatea cu care pictorul mănuieste infinitele posibilități de exprimare plastică face ca din lucrările sale să se desprindă un întreg univers. Opera lui Iurie Matei s-a dezvoltat în spațiul național al țării sale și s-a integrat fără echivoc în spațiul universal al artei contemporane. Ea este și va rămâne însă o evocare permanentă a datelor esențiale ale unui spațiu numit mereu ACASĂ.”

Eugenia Florescu
critic de artă, România



Iurie Matei. *Napoleon la porțile Babilonului.*
2008, ulei/pânză, 75x60 cm.

„În opera sa se autoafirmă acel curent în arta contemporana, artă ce iese din criza postmodernismului, care simte acut în calitate de fundament tradiția. Care anume? Cea latină. Creația sa este un pas extrem de important ce ne arată nouă, spectatorilor, în ce direcție merge pictura europeană după disensiunile, oscilațiile postmodernismului.”

Ludmila Saulenco
profesor de istoria artelor, Ucraina

„Este un pictor foarte cult și evident a făcut o serioasă școală, înainte de însușirea unor stiluri mai moderne. Însumează în sine niște tradiții înalte, totodată introducând momente stilistice personale. Pictorul Iurie Matei pășește cu succes în secolul XXI.”

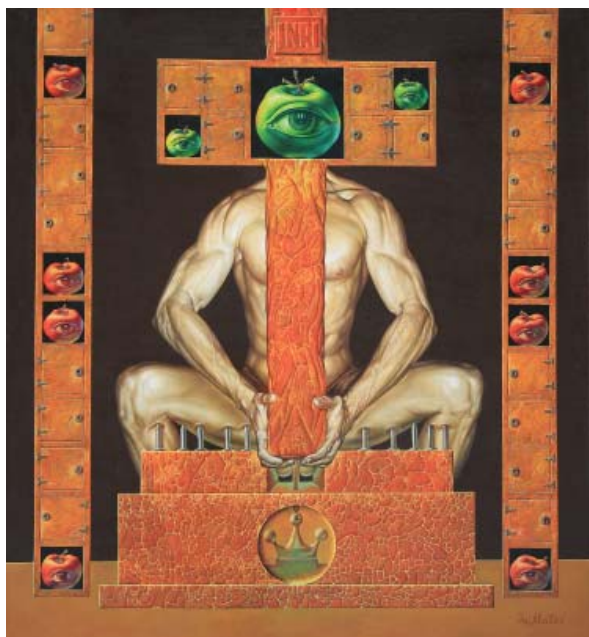
Irina Gorbaciova
critic de artă, Ucraina



Iurie Matei. *Portretul actriței Ana Bunescu.*
2007, ulei/pânză, 75x60 cm.



Iurie Matei. *Scorcio dell'Anfiteatro. Lucca. Italia.*
2007, ulei/pânză, 60x75 cm.



Iurie Matei. *Amintiri din copilărie* (diptic).
2011, ulei/pânză, 50x60 cm.



Iurie Matei. *Rugă pentru încetarea luptei între suflet și trup*. 1994, ulei/pânză, 100x90 cm.

„Iurie Matei este bântuit și adesea copleșit de *amintiri culturale*, pentru care motivația, sursele sunt adesea ușor de depistat. Foarte puternică și de necontestat este admirația pentru aceste surse. Uneori, această admirație acționează ca un filtru delicat care aduce din adâncuri alte experiențe culturale și astfel, într-un aparent pitoresc „peisaj olandez” transpare un Vermeer... Dar cel mai adesea aceste amintiri culturale se încheagă într-un glosar de termeni caracteristic și necesar dacă vrei să treci dincolo de fascinația hiperrealismului profesat de Iurie Matei. Arlechinul este personajul de teatru care vine din Commedia dell'Arte, preluat de teatrul francez dein sec. XVIII, transfigurat de Picasso în sec. XX, prelucrat de Corneliu Baba. Este de fapt un bufon cu o existență hors le temps ale cărui spuse nu mai frizează neapărat înțelepciunea, ci mai curând sunt plângeri ale unui

temperament necoagulat. A fi arlechin înseamnă să realizezi cu bună știință viața ca pe un veșnic rol de compoziție...

Iurie Matei stăpânește detaliul anatomic, are ușurința desenului de atelier în perspectivă clasică, are îndrăzneala de a ataca în mod curent pânzele de mari dimensiuni, ceea ce înseamnă stăpânirea legilor compoziției, iar când motivația este puternică, părăsește lumea „statuilor” vivante și plonjează cu deliciu într-o baie de culori aproape expresionistă...”

*Ruxandra Ionescu
critic de artă, România*



Iurie Matei. *Curiosul*. 1997, ulei/pânză, 60x75 cm.



Iurie Matei. *Arlechin*. 2003, ulei/pânză, 60x55 cm.