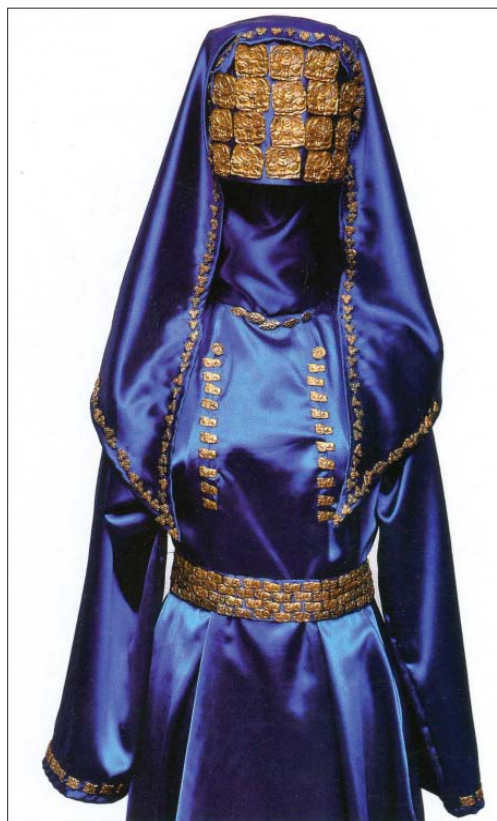


ORFEVRĂRIA ANTICĂ DIN MOLDOVA

Dr. *Liliana CONDRATICOVA*

ANCIENT JEWELLER'S ART OF MOLDOVA

This work is devoted the research of jeweller's art of Moldova. The main goal is to complete historiographical gap in this field and learn the history of jeweller's art. At the dawn of civilization adornments were as talismans and amulets and were made of cockleshells and coloured stones. The utilization of uncoloured and transparent stones was begun in the Middle Ages. Those times the coloured stones have become secondary ones. Museum collections with historic and archival documents are right proof in the development of jeweller's art of Moldova during all historical epochs. At the same time this work is the research of questions connected with the development of techniques and technology of manufacturing jewellery. The results found by the author had permitted to open a versatility of changeable phenomenon. This gives an impact for further researches in this field and opens new perspectives for comparative analysis of jeweler's art of Moldova.



Vestimentație, aur, sec. V-IV a. Chr., Nicolscoe, Slobozia. Reconstituire

Arta bijuteriilor (orfevrăria, arta giuvaiergeriei), fiind un capitol fascinant din istoria artelor, prezintă veritabile capodopere, în care s-au asociat armonios, grație talentului și măiestriei orfevrului, modelul și ideea artistică, tehnica și tehnologia de confecționare, metalele prețioase și pietrele scumpe.

Este aproape sigur că arta podoabelor a apărut și s-a manifestat atunci când omul a depășit utilitarul, îmbogățind realizările sale cu ornamente simbolice, deseori sumare și rudimentare. Adevărata valoare artistică o dețin podoabele originale, caracterul abstract-geometric al ornamentării fiind specific artelor decorative din toate timpurile.

Cerceii, inelele și brățările contemporane au la origine tipurile de podoabe apărute în preistorie sau epoca antică, în funcție de posibilitățile și necesitățile de înfrumusețare, credințele magico-religioase și apotropaice. Astfel, lipsă în paleolitic, cerceii devin una din componentele obligatorii ale portului începând cu epoca bronzului, iar fibulele, prezentate exuberant în comunitățile sarmatice și ale popoarelor nomade, dispar din uzualitate prin sec. X-XII etc. Ne propunem să punctăm unele aspecte cu referință la istoria evoluției tipurilor de podoabe

specifice pentru spațiul pruto-nistrean cu un ecou semnificativ în arta decorativ-aplicată.

Primele podoabe/amulete, atestate pe teritoriul actual al Moldovei, sunt executate din pietre colorate, scoici, fildeș, oase și dinți de animal, exemplificate prin brățările confecționate din plachete de fildeș, mărgelile de chihlimbar și coral depistate la Cosăuți-Soroca [1]. Exemplu ilustru de ornament, formă și destinație prezintă amuleta de fildeș cu profund sens simbolic [2] (Brânzeni-Edineț), intrată în circuitul științific (grație formei stilizate) drept „pește” (în conformitate cu clasificarea lui N. Chetaru) [3]. Acestei etape îi sunt atribuite și piesele de artă aplicată din fildeș (Climăuți-Șoldănești) [4]. Vestigiile artistice din paleolitic sunt abstract-geometrice și figurative, fără diferențe semnificative, fiind caracteristică stilizarea puternică. Este perioada instituirii esteticii formei utilitar-artistice, a compozițiilor ornamentale și de subiect. Oamenii preistorici manifestă nevoia explicită de frumusețe, aflându-se sub influența imaginilor naiv-realiste și totemice, ornamentul tăiat posedând sens simbolic și funcțional.

Arta metalelor prețioase în spațiul românesc este atestată din neoliticul timpuriu, primele creații din aur prezentând amulete, aurul fiind metalul

încredințat unui meșter iscusit. Creațiile artistice neolitice denotă legături intense cu comunitățile umane din regiunile limitrofe. În contextul unor condiții similare de apariție și de dezvoltare a meseriilor artistice ele sunt reprezentate de idoli antropomorfi, cu decor compus din puncte în tehnica *au repoussé*, a căror confecționare este explicată prin credințe magico-sacrale, fiind opere originale și nu imitații ale pieselor de ceramică [5]. În spațiul pruto-nistrean metalurgia cuprului a fost relativ mai modestă, comunitățile umane din neolitic confecționând puține podoabe de aramă. Cele mai vechi manifestări ale folosirii aramei reprezintă mărgelile cilindrice monotipice, prelucrate prin forjarea sârmei de cupru, tehnică specifică pentru cultura cucuteniană. Portul podoabelor în această perioadă include și inele ovale, confecționate dintr-o bară aplatizată de aramă forjată (Ruseștii Noi), pandantive antropomorfe din aramă [6].

Deși cu o prestație excepțională la capitolul ceramica ornamentată, purtătorii culturii Cucuteni-Tripolie nu denotă măiestrie în arta confecționării podoabelor. Cele mai solicitate rămân a fi inelele de aramă, executate din tub metalic (Iablona-Glodeni), fiind un argument în practicarea în stațiune a turnării cuprului, dovadă servind creuzetul de lut [7]. Un loc aparte în arta podoabelor eneolitice îl ocupă renumitul depozit de la Cărbuna, prezentat prin 852 de piese, dintre care 444 de cupru, în marea majoritate constituind podoabe (păstrate în colecția Muzeului Național de Etnografie și Istorie Naturală a Moldovei). Pornind de la tehnica de executare, constatăm că mărgelile eneolitice sunt prelucrate prin forjarea sârmei de cupru, fiind specifică confecționarea individuală a fiecărei mărgeli, folosindu-se plăcuțe înguste de aramă, pliate până la diametrul dorit și capetele sudate la temperatură înaltă [8].

Categoria podoabelor eneolitice este completată de piesele descoperite în tumulul de la Giurgiu-lești-Vulcănești [9]: cercei de tâmplă de aur, mărgelile din bronz, coliere de cupru. Atenție deosebită prezintă brățările de cupru, executate prin metoda turnării, cu capete subțiate, de culoare argintie/aurie, executate în 1-5 spire. Mărgelile, ca una din cele mai reprezentative categorii de podoabe de la Giurgiu-lești, formează, de cele mai dese ori, șiraguri lungi în câteva rânduri (582 de mărgeli monotipice, cilindrice), confecționate din placă subțire de cupru, asociate cu mărgelile de coral și marmoră albă. Atenție deosebită prezintă inelul de tâmplă, realizat din mărgelile cilindrice de coral alb (inelul drept de tâmplă conține 415 de mărgeli, cel stâng – 422).

Analizând creațiile artistice ale neoliticului și eneoliticului, putem constata prezența în interfluviul Nistru-Prut a podoabelor din fildeș, aramă, bronz, cupru, pietre ornamentale și organice. Podoabele epocii sunt clasificate pe tipuri (și nu pe culturi arheologice), definitivându-se *podoabe pentru cap* (cercei, inele de tâmplă); *podoabe pentru gât* (pandantive, mărgeli, coliere); *podoabe vestimentare* (aplice) și *podoabe pentru brațe* (brățări, inele). Analiza pieselor de cupru invocă anumite chestiuni legate de valoarea lor artistică, deoarece nu toate pot fi incluse în categoria pieselor de artă. Dintre diferitele obiecte de podoabă de cupru, doar câteva brățări plurispiralice cucuteniene pot fi considerate veritabile opere de artă. Practic toate piesele de aur eneolitice și din perioada de tranziție spre epoca bronzului sunt pandantive, meșterul „transpunând” în aur piesele concepute inițial în lut, os sau aramă, fapt care explică armonia primelor obiecte de aur depistate în spațiul românesc. Primitivitatea ține mai mult de lipsa unor unelte și nu de aptitudinile artistice ale meșterului. Caracteristic pentru întreaga artă neolitică este



Mărgea sferoidală. Mărgea segmentată de sticlă verzuie translucidă.
Cultura Sântana de Mureș-Cerneahov. Apud. Antichitatea târzie în bazinul Prutului, Catalog, coord.: I.Ioniță, M.Mamalăucă, V.Vornic, Bârlad: Editura Afera, 2009, p. 102.

accentul pus pe abstract, în special pe geometrizare, motivele decorative și formele podoabelor deținând un rol deosebit în viața spirituală a omului neolitic. Cât privește complexitatea interpretării simbolurilor de pe podoabe, acestea posedă multiple variante care denotă legături intense cu civilizațiile limitrofe, în contextul condițiilor similare de apariție și de dezvoltare a meseriilor artistice practicate de către om.

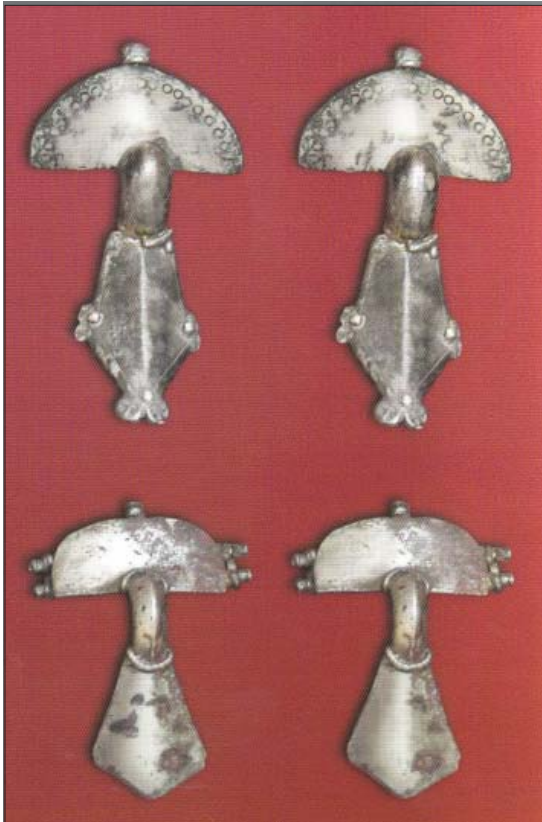
Modificările esențiale din epoca bronzului permit crearea unor obiecte decorative tot mai individuale. Foarte modeste în neolitic, obiectele executate din metal devin din ce în ce mai numeroase – inele, coliere, brățări, pandantive, inele de buclă, ace, mărgelile de chihlimbar și de aur, spirale de buclă. Podoabele sunt confecționate exclusiv prin turnare; forjarea și alte operații tehnice fiind solicitate mult mai târziu.

Cu timpul, prelucrarea bronzului devine o preocupare curentă, fiind confecționate piese decorate cu variate simboluri, însemne ale puterii, și podoabe care urmau să evidențieze puterea conducătorului, arta metalelor prețioase fiind tot mai mult subjugată aristocrației sau divinității

supreme. Orfevrăria epocii bronzului prezintă importante trăsături de artă preistorică: geometrism abstract al formelor, simbolism și sincretism, diversitate de motive și compoziții în cadrul unui repertoriu de teme și motive, precum și de scheme compoziționale decorative strict delimitate [10]. Din categoria obiectelor de podoabă specifice epocii vom menționa cercei-pandantivi mono- și plurispiralici, din sârmă de cupru, argint sau aur; brățări simple și piese compuse din tuburi răsucite din foițe de cupru.

Motivele ornamentale (predominând geometrismul), sunt împrumutate din ceramică, cea mai uzuală fiind spirala dinamică, simbol al soarelui, asociată cu cercuri, linii, cruciulițe, protome de animale, bande, caneluri. Își fac apariția și primele *falere* – mici discuri din metal prețios, decorate cu motive spiralice, solare sau zoomorfe, folosite ca aplici vestimentare sau pandantivi. Începând cu perioada mijlocie a bronzului datează inelele și cerceii, realizați prin forjare și torsionare a firului metalic, gravare și turnare în tipare; brățări turnate de bronz cu capetele neunificate (Bogdanovca-Cimișlia).

În ansamblu, setul de podoabe caracteristic comunităților umane din spațiul pruto-nistean cuprinde podoabe spiralice de bronz (Gura-Bâcului) [11], variate lăntișoare (Mândrești-Telenești); podoabe plurispiralice de cupru (Orhei); fibule cu scut oval (Ciobruți, Valea Rusului-Fălești), inele de argint într-o spiră; cercei din sârmă de cupru; brățări masive turnate din bronz. (Parcani, Ternovca-Tiraspol) [12]. Se purtau inele de tâmplă de aramă (Cazaclia, Giurgiulești, Badragii Vechi, Talmaz) sau confecționate din aur, rotunde sau spiralice (Brânzeni), inele de bronz (Cazaclia), inele de tâmplă de aur cu pandantive (Pohrebea); inele de argint (Bravicieni, Roșcani); mărgelile de chihlimbar (Cazaclia) [13]. Treptat, bijuteriile de aur își pierd sensul simbolic sacral, obținând semnificație legată de particularități geografice, fără specificarea trăsăturilor etnice. Merită atenție clopoțeii de bronz (Grădiște), cerceii de bronz (Nicoliscoe-Slobozeia) și brățările elipsoidale (Văratec-Râșcani), inelele de tâmplă în 1,5-2 spire (Petrești-Ungheni, Chișinău) [14]. Mărgelile din epoca bronzului sunt de formă biconică, cu suprafața șlefuită, fiind semnalate și mărgelile biconice de argint aurit, mărgelile amalgamate cu aur, confecționate din foaie de argint, cunoscute în baza tezaurelor și obiectelor singulare de obiecte de bronz (Tețcani, Tiraspol, Grădiște, Pruteni, Calfa).



Fibule cu placă și semidisc, argint, sec. IV p. Chr., Cultura Sântana de Mureș-Cernehov, s. Slobozia-Chișcăreni, r-ul Sângerei și s. Brăviceni, r-ul Orhei

În așa mod, epoca bronzului în spațiul pruto-nistrean prezintă o diversitate mare de podoabe, confecționate din materii prime nobile și ieftine, fiind clasificate, în funcție de modalitățile de port, în *podoabe pentru brațe* (brățări, inele), *piese pentru cap*, *gât și vestimentație* (mărgele, coliere, pandantive, amulete, ace, fibule, paftale), purtate și de bărbați, și de femei. *Agrafele* (acele), în funcție de decorarea vârfului, prezintă următoarele tipuri: cu vârful monospiral răspândite la finele bronzului; cu vârful inelat; agrafe cu vârful ajurat, pentru care este specifică incizia romboidală pe vârful piesei; agrafe cu vârful biconic, specifice bronzului tardiv. La finele bronzului devine evident fenomenul artistic de sinteză, legat de predominarea până la monotonie în arta metalelor a elementelor decorative preluate din ceramică, canon realizat cu succes de aurari și argintari.

Conținutul simbolic al decorului este determinat de elemente și de ordonarea lor în ansamblu, podoabele fiind un exemplu de semnificație social-culturală și prestigiu. Unitatea tipologică, stilistică și tehnică a podoabelor executate în această perioadă denotă apariția unui aspect regional al civilizației geto-dacice. Arta metalelor prețioase, practică de către geto-daci în epoca bronzului, se prezintă ca o artă a simbolurilor solare, abstracte, cu o continuă tendință spre geometrism dinamic și primele încercări de realizare a unor reprezentări antropomorfe. Este o creație bogată ca formă, cu ornament canonizat, remarcabilă grație elementelor decorative. În pofida influențelor popoarelor nomade, rămâne a fi o artă originală complet diferită de arta popoarelor învecinate din punct de vedere al formei, ornamentului și tehnicii, fiind argument incontestabil al unității spirituale și etnice a geto-dacilor [15].

Perioada de tranziție spre epoca metalelor prezintă folosirea excesivă a bronzului, aurului, argintului și a cuprului pentru confecționarea podoabelor personale și de cult, a însemnelor puterii, ceea ce denotă o excepțională înflorire a metalurgiei bronzului. Cele mai solicitate rămân agrafele, brățările, fibulele, inelele, lăntișoarele, aplicele vestimentare și nasturii, care constituie cca 16,3 la sută din volumul pieselor de bronz [16]. Arta prezintă influențe străine și unele particularități locale manifestate în reprezentările iconografice, umane, zoomorfe și în unele elemente complementare. Podoabele prezintă piese de aur și argint lucrate în stil geometric, cu protome de șarpe, brățări mono- și plurispiralice, cercei de tâmplă, pandantive, cupe de argint în formă de

păsări, pește, ritoane, variate cnemide cu motive antropomorfe, coifuri [17].

Dezvoltarea metalurgiei fierului a generat confecționarea fibulelor de fier, nasturi și pandantive. În perioada de cristalizare a civilizației geto-dacice se răspândește *stilul animalier*, care îmbină elemente tracice, grecești și iraniene, adaptate în manieră locală la realizarea unor obiecte de port și de podoabă. Arta geto-dacă se manifestă prin desenul geometric remarcat pe numeroase obiecte de podoabă, precum sunt zig-zaguri, grile, rozete etc. În general, pentru geți este specifică folosirea motivelor încărcate și destul de sofisticate, îmbinarea armonioasă a decorului geometric și vegetal, antropomorf și zoomorf, a trăsăturilor realiste și a stilizărilor adânci, predilecte fiind motivele fantastice. Pe teritoriul Moldovei s-au descoperit mai multe tipuri de fibule, din care considerente s-ar putea admite clasificarea lor în: fibule tracice; fibule dacice; fibule celtice; protoromane; provincial-romane datate cu epoca imperială; fibule romane; fibule digitale; fibule cu mască antropomorfă sau zoomorfă; fibule cu 3-5 butoni laterali; fibule romano-bizantine etc. Potrivit unor cercetători [18], fibulele lucrate din bronz, fier și argint, se grupează în următoarele tipuri: *fibule de tip Glasinac*, datate cu sec. VIII-VI a. Chr.; *fibule trace* cu mai multe variante, în funcție de morfologia piciorului, cele mai numeroase fibule (Bunești, Butuceni, Poiana, Rudi, Hansca, Mășcăuți), sunt caracterizate printr-un picior cu capătul puternic arcuit, opus corpului, în forma literei „S”, vârful terminat cu un buton conic, sferic sau emisferic; *fibule celtice* de bronz, fier și, mai rar, argint, identificate în spațiul est-carpatic și vehiculate în aceeași perioadă cu cele *trace*; *fibule hibride* care diferă prin forma corpului și sistemul de fixare a portagrafei, prin morfologia resortului și



Pendantive lunule, cultura Sântana-de-Mureș-Cerneahov, sec. III-IV p. Chr. s. Dănceni, r-ul Ialoveni și s. Grușevița, reg. Cernăuți

dimensiunii, comportând similitudini cu tipul trac de fibule. Analiza făcută asupra fibulelor ne conduce spre ideea că aceste piese de podoabă și vestimentație de origine tracă sunt un produs specific nord-estului Bulgariei, Dobrogei, Munteniei și spațiului de la est de Carpați.

O altă piesă frecventă sunt brățările dacice de argint, lucrate sub formă de bară, cu capetele libere, față în față sau depășite. Acestea din urmă sunt ornamentate cu motive geometrice, prin incizare (uneori cu protome de șerpi). Specifice pentru orfevrăria dacă tardivă sunt și brățările simple dintr-o lamă groasă, simplă, mai lată la mijloc și cu extremitățile subțiate. De asemenea, sunt caracteristice brățări filiforme de bronz, la care extremitățile sunt prinse una de alta prin înfășurare sau cârlig. Acestea continuă să fie confecționate din bronz, argint și aur, având o pondere importantă și diversitate printre piesele de podoabă din sec. VII-III a. Chr.

O altă categorie de bijuterii, *inelele* geto-dacice, sunt lucrate din bară cu capetele depășite și înfășurate, lucrate din bronz și argint, deseori ca simple verigi (Butuceni, Hansca). Din categoria inelelor-verigi fac parte piesele lucrate din bară de bronz sau argint cu capetele apropiate terminate în butoni conici (Mateuți). Interes deosebit prezintă *colierele*, mai frecvente fiind piesele realizate dintr-o

bară de argint răsucită, cu capetele îndoite pentru a se putea agăța unul de altul. Categoria de *torquesuri* este completată de piese care, din punct de vedere tehnologic, constituie un singur tip. Torques-ul (Mateuți-Rezina) este format dintr-o bară îngustă de argint, cu secțiunea rotundă și capetele stilizate în formă de șarpe. Decorul a fost realizat în stil geometric, compus din asociații de linii paralele, puncte și linii oblice. Tezaurul de la Lărguța cuprinde două *torquesuri* de aur, confecționate din bare de aur, cu vârful în formă de protome de leu, având în gură câte un inel, meșterul accentuând ochii, nasul, coama și gura animalului, sugerând ferocitate deosebită [19].

Cerceii prezintă obiecte de podoabă de formă circulară lucrate în bronz sau argint, formate dintr-un fir răsucit care la o extremitate este aplatisat, iar la cealaltă ascuțit. În această categorie se includ *cercei de bronz*, cu capul lățit și ușor evazat; *cercei torsionați din bară de bronz*; *cercei-verigă* de bronz; *inele de buclă* din bronz (Saharna) [20]. Geto-dacii purtau și cercei de aur de formă piramidală, cu un pendentiv compus dintr-o bară miniaturală cu vârful sferic. Ornamentul este realizat în tehnica filigranului. Granulele de aur sunt grupate în figuri geometrice (triunghi) de-a lungul laturilor și în centrul piramidei.

Frecvențele bijuterii, *pandantivele* din bronz,



Garnitură de căpăstru. Secolul IV p. Chr., perioada hunică-sarmatică. Satul Cazaclia, raionul Ceadâr-Lunga

au forma unor baghete, toporaș, sabie, ancoră etc., și pot fi clasificate în *pandantive din bronz*, confecționate prin turnare și perforate la capete; *pandantive* confecționate din fir de argint torsionat, filigranat; *pandantive cruciforme* turnate din bronz cu capetele ușor îngroșate, prevăzute cu orificiu de prindere la capătul opus. *Mărgelele* sunt cele mai variate și numeroase piese descoperite întregi sau fragmentare. Cea mai mare parte o constituie mărgelele de sticlă, la care se mai adaugă cele de chihlimbar, bile de aur, coral.

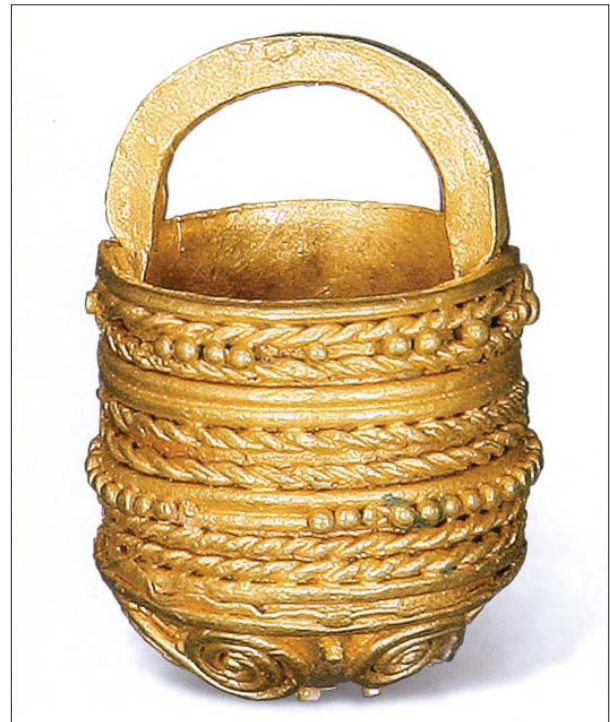
De subliniat că pentru geții stabiliți cu traiul în spațiul pruto-nistrean, sunt specifice *brățările*, care prezintă anumite subtipuri: de bronz (Trebujeni, Mășcăuți, Hansca); cu capetele neunificate, plurispiralice, cu ornament vegetal, confecționate din bară de metal (Palanca-Tudora); compuse din trei-șase sârme torsionate de bronz, în centru fiind fixate detalii de bronz cu ornament aplatizat, decorate prin incizie, iar în mijlocul unghiurilor formate prin imprimarea unui punct; *pandantivele* tubulare din plăci subțiri de bronz (Saharna-Solonceni) [21]. La acest compartiment se adaugă *fibulele* din sârmă de fier forjată (Butuceni-Orhei); *aplice-nasturi* dreptunghiulare (de bronz și de fier), cu orificii pe perimetru, aplice decorative de bronz în formă de lunulă, aplice cruciforme de bronz (Butuceni-Orhei); *catarama* din fier, dreptunghiulare (Saharna), catarama din sârmă de fier cu acul drept [22]; *inele de tâmplă* dintr-o sârmuliță de aur/argint, cu vârful în formă de con. Prin simbolistică getodacii au creat adevărate comori de artă, cu evidente simboluri magico-religioase, redând universul, înglobând soarele, planetele, pământul cu vegetația și viețuitoarele divinizate [23].

În ansamblu, grație celor expuse anterior, putem stabili trăsăturile de bază ale artei decorative a tracilor de nord [24]: simbioza stilului geometric și zoomorf, asocieri de motive, semnalate și la piesele de toreutică și cele de ceramică denotând, în așa mod, unitatea stilului în arta decorativ-aplicată a tracilor de nord. Bijuteriile de argint și de aur sunt specifice în exclusivitate pentru mormintele bogate ale căpeteniilor militare și ale sacerdoților, pe când mormintele simple posedă podoabe modeste din materiale ieftine și accesibile.

Piese de toreutică de factură scitică din spațiul pruto-nistrean dovedesc tehnică remarcabilă și un deosebit simț al formei și culorii. Cele mai reprezentative piese sunt cerceii compuși din câte un inel și o placă figurativă cu două fețe, de care sunt prinse pandantive-amforete (sec. IV-III a. Chr., Butor-Grigoriopol). O altă bijuterie, frecvent

folosită de sciți, sunt *torques*-urile (colierele) de aur de formă ovală cu protome zoomorfe stilizate reprezentând lei, unite cu o placă pe care sunt amplasate două rășuște (sec. IV a.Chr., Dubăsari) [25]. În setul de podoabe mai intrau brățări și pandantive de bronz, cercei din sârmă de aur și argint (Butor-Grigoriopol); fibule de fier, accesorii decorative de bronz și de fier, ilustrând apartenența mormântului unui bărbat-militar sau femeie (în funcție de inventarul dispus net diferențiat). Atenție deosebită prezintă cerceii (Balabani-Taraclia) de forma colăceilor, decorați prin filigranare și granulare. Capetele cerceilor finalizează în partea de față cu capete de grifon, iar pe verso – cu o rozetă cu șase petale. Capul grifonului are la bază un inel care, în paralel, finalizează vârful corpului cerceilor. Grifonii sunt cu limba scoasă, cu urechi lungi și posedă coroane, elemente puternic evidențiate, ceea ce le acordă expresivitate deosebită [26].

Categoria cea mai numeroasă a podoabelor specifice sarmaților este prezentată prin *mărgele*, de cele mai variate forme și culori, amplu prezentate în colecțiile Muzeului Național de Arheologie și Istorie a Moldovei. Triburile sarmate au lăsat o artă decorativă semnificativă, legată în mare parte de ritualuri magice și tradiții. Printre cele mai reprezentative piese se remarcă inelele de aur în 4-5 spire, cu plăcile marginale decorate cu pietre ornamentale și pastă sticloasă și inele cu inserție de



Pendantiv "caldărușa", aur, sec. III-IV p. Chr., s. Dănceni, r-ul Ialoveni

turcoază în formă de amforetă/pandeloque (sec. II d.Chr., Mocra-Râbnița).

Interes deosebit prezintă *oglinzile* masive decorate cu motive simbolice de cea mai variată factură, depistate în mormintele funerare (geometrismul stilizat al podoabelor sarmatice denotă măiestrie profesionistă la capitoul confectionarea podoabelor). Setul de podoabe sarmatice include *nasturi* de bronz (Ursoaia-Căușeni); *aplice* de aur stilizate de forma coarnelor berbecului-arhar, cu perforații pentru fixare la piesa vestimentară (specifice pentru mormintele datate cu sec. I a.Chr.-I p.Chr.); *aplice* vestimentare de aur în formă de romburi cu ornament stilizat; *inele de tâmplă* din sârmă subțire de bronz, *cercei* și *inele* din sârmă subțire de argint cu nod-închizătoare la un capăt (Ocnița-Camenca); *coliere* realizate din sârmă de bronz sau argint, cu capete forjate cu protome zoomorfe, uneori aurite și confectionate în 2-2,5 spire.

Portul podoabelor este completat cu numeroase *pandantive*. O atenție aparte merită piesele de bronz în formă de căldărușă, unele cu urme de aurire (Zârnești-Cahul); *pandantive-clopoței* din foaie de bronz, cu orificiu pentru suspendare, mărimile reduse ne conduc spre ideea folosirii lor în calitate de pandantive singulare sau posibil, asociate cu mărgelile, cercei și inele de tâmplă [27]. *Brățările* netede de bronz (Seliște) sunt confectionate din sârmă rotundă cu capetele neunificate; cu partea interioară puțin aplatizată, specifice pentru mormintele de tip sarmatic de la începutul noului mileniu, iar podoabele din faianță egipteană sunt

atestate în spațiul pruto-nistrean pentru prima dată [28].

Un rol deosebit l-au avut *falerele* discoidale realizate din fier sau bronz (Cazaclia), unele cu partea exterioară placată cu foiță de aur și decor în relief din patru cercuri concentrice și patru volute [29] sau falera de argint de formă rotundă, cu reprezentarea în interior a simbolului *tamga* al regelui sarmatic Farzoi, piese de acest gen fiind folosite în armura militarilor sarmați. Dacă la începutul sec. I p.Chr. sarmații preferau *mărgelile* policrome de nuanțe aprinse, formând coliere formidabile, asociate cu mărgelile aurite, cu „ochi” sofisticate și culori extravagante, atunci în sec. II-III colierele de mărgelile de sticlă devin mai calme, predominând piese de sticlă de culoare albă și galben, de forme cilindrice, butoiașe.

Cum diferențierea socială în mediul sarmaților este evidentă, putem stabili setul de podoabe specific aristocrației înstărite și purtătorilor simpli. Drept exemplu de folosire a podoabelor fastuoase pot servi ramurile de coral, purtate ca podoabe de gală, grație valorii și rarității lor (Sevirova-Florești) [30], *pandantive* de aur și piese de sidif (Bădragii Vechi, Pererâta, Taraclia), *inele de tâmplă* din aur cu *pandantive* de cornalină (Brăviceni), podoabe bogate (sec. II-III p.Chr., tumulii Alexandrovca-Cimișlia), *brățări* de cornalină și agat (Cuzmin), *fibule* de argint și bronz, exemplificând deschiderea pentru inovații, ceea ce a contribuit la modificări în portul podoabelor și tradițiilor culturale.

Foarte valoroase sunt mărgelile de sticlă transparentă cu foiță de aur. Mărgelile de chihlimbar posedă forme și mai interesante, asemănătoare unei ciuperci, specifice pentru portul feminin (Sărata Veche-Florești), setul de podoabe fiind completat cu *paftale* de bronz cu închizătoare pentru fixare la centură, *catarama* de os, *cercei* din sârmă de bronz. Portul cotidian mai includea mărgelile de sticlă colorată, mărgelile din calcedonie alb-lăptoasă și albăstrie, piese de marmoră albă cu incluziuni galbene, meșterii dând dovadă de cunoștințe temeinice în domeniul șlefuirii sticlei și a pietrelor organice.

În fine, grație colecțiilor muzeale, putem stabili setul de podoabe specific pentru sarmați: mărgelile rotunde din carneol, cuarț-de-stâncă; mărgelile cilindrice, conice, butoiașe din gagat și agat;



Fibule de tip „Monstruozo” cu portagrafa înaltă, argint, aurire, bronz, sec. III-IV p. Chr., cultura Sântana-de-Mureș-Cerneahov, s. Dănceni și s. Hansca, r-ul Ialoveni

oglinzi de bronz și argint; brățări de bronz; clopoței de bronz sau aramă, de formă conică; inele de tâmplă din sârmă de bronz; fibule miniaturale de bronz de forme ovale, care mai mult ca probabil, serveau pentru încheierea colierelor [31]. Având în vedere faptul că într-un mormânt de femeie erau descoperite două fibule de acest tip – una masivă, alta mai redusă ca mărime – se poate presupune că femeile purtau câte două coliere – unul mai mare, altul mai mic ca mărime. În mormintele sarmatice tardive mărgelile de chihlimbar devin ceva mai rare (patru la Risipeni, cinci la Budești), chihlimbarul fiind depistat în tumulii din sec. I-II și importat din regiunile Niprului.

Purtătorii culturii Sântana de Mureș-Cerneahov realizau variate podoabe cu funcții apotropaice și mai puțin de înfrumusețare. Podoabele depistate pot fi grupate în două categorii mari, care permit restabilirea setului de piese folosite pentru înfrumusețare: piese de folosință personală și piese cu sens magico-ritual, parte componentă a ritului funerar al comunității umane, de preferință, semnalandu-se brățări, inele și cercei de bronz, iar din polisurile antice se importau podoabe de aur cu inserții din pietre scumpe. Categoria cea mai consistentă a podoabelor este compusă din *mărgelile* de cele mai variate forme, materii prime și culori: carneol, chihlimbar, coral, cornalină, sticlă. Mărgelile, formând variate coliere sau brățări, erau purtate la mâini, gât sau picioare. Asemenea mărgelile, deși sunt întâlnite frecvent în mormintele culturii Sântana de Mureș, constituie, totuși, trăsătura de bază a inventarului funerar specific purtătorilor culturii sarmatice, spațiul sud-vestic al culturii Sântana de Mureș fiind invadat de mărgelile piramidale cu ornament solar și scoici-pandantive. Astfel, unul din coliere (Negrea-Hâncești) consta din 8 mărgelile dreptunghiulare de carneol, cu 14 fațete. Un alt colier poseda 44 de mărgelile de sticlă de diferite culori. Sunt descoperite 14 mărgelile de coral, mărgelile de chihlimbar, cornalină (Ciocâlteni) [32]. Unele fibule denotă o măiestrie artistică elevată a bijutierului, fiind adevărate opere de artă (Budești). De cele mai dese ori fibulele sunt turnate din bronz, cu variate elemente filigranate, fiind folosite, grație valorii lor și aspectului decorativ, de către aristocrația înstărită, frapând prin decor placat cu aur, butoni sau motive „digitale”.

De menționat că fibulele fac parte, de fapt, din toate seturile de podoabe ale popoarelor nomade și seminomade. Practic în toate mormintele au fost depistate piese care au permis gruparea lor în următoarele tipuri: fibule de bronz și paftale ovale de bronz sau de argint; fibule-pereche de argint din două plăcuțe (Nicolaevca-Florești, Mălăiești-



Inele cu montură în formă de anforetă având intalie de peruzea. Sec. II p. Chr., sarmați, Mocra, Râbnița

Râșcani); fibule în formă de „T”, confecționate din metal alb, bronz și argint. Cataramele și paftalele perioadei analizate sunt prezentate prin piese de bronz, confecționate din verigi de metal, cu capetele îngroșate; catarama de bronz, de forme alungite și rotunde, pătrate (Ciocâlteni), cataramă de argint/bronz cu veriga ovală, garnitura rectanghiulară sau cu veriga circulară [33].

Paftalele sunt, de cele mai dese ori, descoperite în mormintele de femei și prezintă piese ovale de argint, asociate cu inele și brățări de bronz cu capetele neunificate. *Inelele* prezintă piese purtate la tâmplă, realizate din sârmă de argint cu capetele legate într-un nod contrapus, în cercel fixându-se o mărgică de chihlimbar, rotundă, aplatizată, de culoare roșie-portocalie. Un alt inel de buclă este realizat din sârmă de argint, cu două mărgelile de sticlă albastră și alb-verde, fațetate în 4-5 fațete; inele de aur de formă asimetrică; verigi de tâmplă din sârmă subțire de argint cu capetele înfășurate. O categorie impunătoare prezintă *pandantivele*, care cunosc la fel o tipologie interioară: pandantive executate din verigi de argint, cu capetele înfășurate, de care sunt fixate două căldărușe conice din tablă de argint cu tortițele de bronz [34]; pandantive monetare cu tortițe de tablă de bronz prinse cu nituri (Dănceni-Ialoveni); pandantive din monede de aur; pandantive de aur în formă de căldărușă, cu corp cilindric, decorat cu granule de aur și pandantive-semilune de aur (Grușevika-Cernăuți, Ucraina) [35]; pandantive-semicirculare din aur, cu inserții-pandeloque din pastă sticloasă, decorate cu elemente granulate și filigranate; pandantive realizate din verigi de argint; pandantive din tablă de metal alb de formă rectanghiulară (Delacău) [35].

Brățările, la rândul lor, prezintă exemplare de

bronz cu capetele înfășurate; brățări din sârmă de bronz, în formă de inel cu capetele neunificate, brățări de bronz cu capetele depășite etc.

În așa mod, în baza pieselor de podoabă, conservate actualmente în colecțiile muzeale din țară, putem identifica tipurile de podoabe specifice pentru comunitățile umane din preistorie și antichitate, fiecare categorie având subtipuri caracteristice, mai mult sau mai puțin reprezentate în spațiul pruto-nistrean. Bijuteriile, fiind adevărate capodopere ale artei decorativ-aplicate, au dăinuit și vor dăinui peste secole și civilizații, ca mijloc de înfrumusețare, tezurizare și colecționare. Multe din ele se află încă în așteptarea cercetătorului său, fiind o mărturie incontestabilă a tendinței civilizației umane spre eleganță și frumusețe eternă.

Bibliografie

1. *Свод памятников истории и культуры Молдавской ССР. Северная зона.* Кишинев: Штиинца, 1987, с. 703.
2. Arhiva Muzeului Național de Arheologie și Istorie a Moldovei (MNAIM), FB 27727.
3. *Палеолит СССР.* Москва: Наука, 1984, с. 228.
4. MNAIM. FB 19533.
5. Burda Șt. *Tezaure de aur în România.* București: Editura Meridiane, 1979, p. 10.
6. MNAIM. FB 22901.
7. *Свод памятников*, с.181
8. Дергачев В. *Кэрбунский клад.* Кишинев: Штиинца, 1998, с. 43.
9. MNAIM. FB 27571.
10. Florescu R. *Arta epocii bronzului în România.* În Comori ale epocii bronzului în România. București: Muzeul Național de Istorie a României, 1995, p. 31.
11. MNAIM. FB 20184.
12. Дергачев В. *Бронзовые предметы XIII-VIII вв. до н.э. из Днестровско-Прутского междуречья.* Кишинев: Штиинца, 1975, p. 13, 22.
13. Дергачев В., *Памятники эпохи бронзы*, АКМ, вып. 3, Кишинев: Штиинца, 1973, с. 14, 16, 29, 34, 52.
14. MNAIM. FB 21713; FB 26674.
15. Burda Ș., *op.cit.*, p. 20.
16. Левицкий О. *Бронзовые изделия раннеальпийской культуры с каннелированной керамикой восточно-карпатского региона (К вопросу о связях).* În Revista Arheologică, Chișinău, 1993, nr. 1, p. 54-55.
17. Никулицэ И. *Северные фракийцы в VI-I вв. до н.э.* Кишинев: Штиинца, 1987, с. 57-67.
18. Arnăuț T., *Vestigii ale sec. VII-III î.Chr. în spațiul de la răsărit de Carpați.* Chișinău: Centrul editorial al USM, 2003, p. 126-132.
19. Arnăuț T., Ursu Naniu R. *Vestigii getice din cea de-a doua epocă a fierului în interfluviul pruto-nistrean.* P. 45.
20. Niculiță I., Zancoci A., Arnăuț T. *Habitatul din mileniul I a.Chr. în regiunea Nistrului Mijlociu. Siturile din zona Saharna.* Chișinău: Muzeul Național de Arheologie și Istorie a Moldovei, 2008, p. 63.
21. MNAIM. FB 10397.
22. Niculiță I., Zancoci A., Arnăuț T. *Habitatul din mileniul I a.Chr. în regiunea Nistrului Mijlociu.* p. 45, 129, 376.
23. Bobi V. *Civilizația geto-dacilor de la curbura Carpaților.* P. 240.
24. Никулицэ И. *Северные фракийцы в VI-I вв. до н.э.,* Кишинев, 1987.
25. Chetaru N., Serova N. *Necropola aristocrației scitice de la Dubăsari (sec. V-IV î.e.n.).* Chișinău: 2001, 76 p.
26. Чебогаренко Г. *Скифские курганы у с. Балабаны.* În АИМ (1973 г.), 1974, с. 118-127.
27. MNAIM. FB 20991.
28. Рафалович И., Лапушнян В. *Работы реутской археологической экспедиции.* În АИМ (1972), 1974, с. 123.
29. *Antichitatea târzie în bazinul Prutului.* Catalog, coord.: I. Ioniță, M. Mamalaucă, V. Vornic. Bârlad: Editura Afera, 2009, p. 5.
30. MNAIM. FB 7259-7260.
31. MNAIM. FB 20991.
32. MNAIM. FB 19797; 21994.
33. MNAIM. FB 26535.
34. *Antichitatea tardivă.* p. 12.
35. MNAIM. FB 25680; FB 25763; FB 25765; FB 25769.



Aplice-podoabe de cap cu imagine de sfinx în relief. Sec. IV–III a. Chr., sciți. Nicolscoe, Slobozia