

SECȚIA ȘTIINȚE SOCIALE ȘI ECONOMICE

Dr. hab. **Victor MORARU**,
Coordonatorul Secției

În anul de referință, activitatea Secției Științe Sociale și Economice a fost focalizată asupra aprofundării cercetărilor științifice de profil și eficientizării aplicabilității practice a rezultatelor investigațiilor efectuate. Activitatea de cercetare științifică fundamentală și aplicativă a membrilor instituționali și de profil în domeniul social și economic s-a derulat pe următoarele direcții strategice: „Patrimoniu național și dezvoltarea societății”, „Valorificarea resurselor umane, naturale și informaționale pentru dezvoltare durabilă”, „Materiale, tehnologii și produse inovative” și „Biomedicina, farmaceutica, menținerea și fortificarea sănătății”.

Au fost desfășurate, de asemenea, cercetările în cadrul Programului de Stat „Dezvoltarea competitivității și creșterea economică durabilă în contextul economiei bazate pe cunoaștere, dezvoltării și integrării regionale și europene” (coordonator – acad. Grigore Belostecinic).

Instituțiile din cadrul Secției Științe Sociale și Economice și-au centrat eforturile asupra elucidării tendințelor esențiale, înregistrate în evoluția proceselor social-politice și economice, asigurării unui suport științific pertinent pentru elaborarea politicilor demo-socio-economice. Luând în considerare noile provocări cu care se confruntă societatea atât la nivel național, cât și mondial, colaboratorii Secției Științe Sociale și Economice depun eforturi susținute în vederea orientării cercetării spre consolidarea statului de drept în Republica Moldova în contextul evoluției sistemului internațional și proceselor de integrare europeană, spre asigurarea securității statului în cadrul Uniunii Europene, aplicarea principiilor dreptului internațional – condiție indispensabilă pentru succesul parcursului european al Republicii Moldova.

În această ordine de idei, drept repere pentru evidențierea problemelor-cheie și sugerarea priorităților de politici publice pentru perioada 2014 – 2020 pot servi elaborarea profilului socio-demografic al Republicii Moldova peste 20 de ani după adoptarea „Programului de acțiuni de la Cairo”, formularea metodologiei de evaluare a securității financiare a statului și prezentarea unor recomandări privind politicile prudentiale și de supraveghere a sistemului financiar prin prisma cadrului normativ internațional, precum și rezultatele cercetării fundamentelor teoretico-

metodologice ale realizării asocierii politice și integrării economice a Republicii Moldova în spațiul comunitar.

În această perioadă, au fost publicate o serie de lucrări valoroase, materiale didactice și metodologice, ghiduri și suporturi de curs destinate atât gimnaziilor și liceelor, cât și universităților/facultăților de profil, societății civile.

Astfel, printre cele mai relevante realizări științifice obținute în cadrul Secției pe parcursul anului 2014 se înscriu următoarele:

- a fost elaborată baza științifică privind dezvoltarea sistemului justiției naționale prin sporirea funcționalității legilor și protecției drepturilor fundamentale ale omului; identificarea mecanismelor de ajustare a legislației naționale la criteriile și standardele europene;
- au fost identificate lacunele legislative și instituționale de natură să afecteze funcționalitatea legilor și elaborate recomandări privind eliminarea acestora;
- s-au delimitat principalele domenii de colaborare internațională în scopul consolidării statului de drept în Republica Moldova și aprofundării relațiilor ei internaționale cu alte state;
- au fost supuse cercetării științifice politicile de stat îndreptate spre apropierea integrării europene a Republicii Moldova prin analiza proceselor de parafare, semnare și ratificare a Acordului de Asociere, fiind identificată o etapă nouă în relațiile dintre Republica Moldova și Uniunea Europeană ca urmare a parafării, semnării și ratificării Acordului de Asociere;
- a fost definită semnificația promovării imaginii de țară a Republicii Moldova în plan extern pentru fortificarea ireversibilității cursului de integrare europeană și realizarea vocației europene a Republicii Moldova;
- a fost supus investigațiilor științifice conținutul Acordului de Asociere în vederea definirii mecanismelor de asociere politică și integrare economică prin formarea zonei de liber schimb aprofundat și atotcuprinzător cu Uniunea Europeană;
- s-a elaborat profilul socio-demografic al Republicii Moldova peste 20 de ani după adoptarea „Programului de acțiuni de la Cairo”, care remarcă problemele-cheie și prioritățile de politici publice pentru perioada 2014 – 2020;
- au fost elaborate măsuri de armonizare a politi-

cii bugetar-fiscale a Republicii Moldova cu exigențele integrării în Uniunea Europeană. A fost efectuată identificarea și utilizarea indicatorilor de performanță aplicați în practică pentru analiza eficientizării finanțelor publice;

- au fost recomandate repere strategice în vederea eficientizării managementului finanțelor publice ale Republicii Moldova în contextul integrării în Uniunea Europeană. Au fost propuse metode și mecanisme de echilibrare financiară în sistemul managementului finanțelor publice;

- în domeniul educației, au fost elaborate și propuse spre implementare o serie de modele de construcție a demersului educațional la limba și literatura română în gimnaziu;

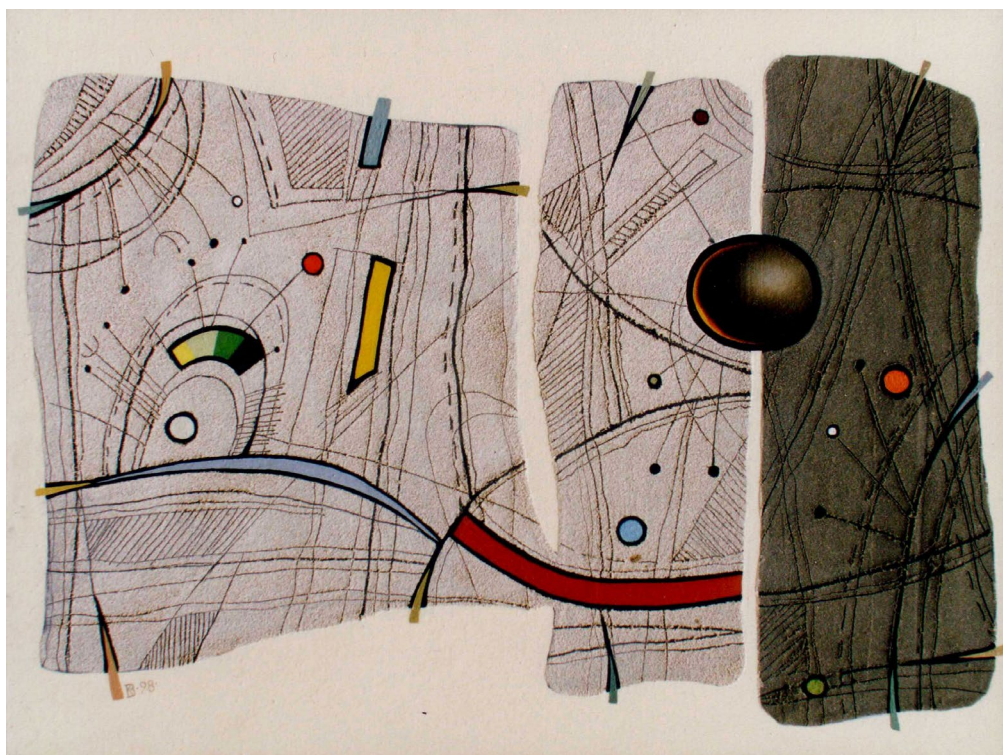
- pentru prima dată în Republica Moldova a fost examinată experiența națională și internațională, analizate mecanismele, legitățile psihologice de dezvoltare și elaborată baza teoretico-psihologică a asistenței psihologice a formării personalității în sistemul educațional. Au fost analizate și sistematizate mecanismele psihologice care formează baza intervenției psihologice sub aspecte diferite: consiliere, psihocorecție, mediere;

- a fost elaborat proiectul de Concepție a Standardelor de calitate a activității psihologului și proiectul Regulamentului tip al psihologului practician din sistemul educațional.

În acest context, trebuie de relevat faptul că rezultatele semnificative și activitatea eficientă a Secției se datorează potențialului uman meritoriu, constituit în anul 2014 din 3 membri titulari, 4 membri corespondenți ai AȘM, 29 de doctori habilitați și 135 de doctori în științe, antrenați în implementarea proiectelor instituționale.

Instituțiile din cadrul Secției, fiind implicate în realizarea unui șir de proiecte internaționale și bilaterale, au organizat pe parcursul anului mai multe forumuri științifice, au desfășurat mai multe manifestări științifice cu caracter internațional. Cu toate acestea, participarea în proiecte și programe internaționale rămâne a fi, pentru Secție, una modestă.

În această ordine de idei, rămâne prioritară, pe agenda zilei, implicarea mai activă a cercetătorilor din instituțiile membre și de profil ale Secției Științe Sociale și Economice în proiecte internaționale, mai cu seamă, valorificarea oportunităților oferite de Programul-cadru pentru cercetare și inovare Orizont 2020 (2014 – 2020).



Victor Kuzmenko. *Conexiune*, 1998, pigment, nisipuri, moluz, humus (tehnică de autor „pictură ontologică”), 87 × 1200 cm