

# MARILE PERSONALITĂȚI ÎN CREAȚIA SCULPTORULUI IURIE CANAȘIN

DOI: 10.5281/zenodo.3989475

CZU: 730(478)(092)

Doctor în studiul artelor **Ana MARIAN**  
Institutul Patrimoniului Cultural



Iurie CANAȘIN. *Autoportret.*

## THE GREAT PERSONALITIES IN THE CREATION OF IURIE CANASHIN

**Summary.** The article represents the main chronological, descriptive, conceptual and artistic benchmarks regarding the reflection of great personalities' portraits in the creation of sculptor Iurie Canashin. The artistic culture shown by the artist working on this portrait gallery is due to the studies at the Republican School of Fine Arts "I.E. Repin" (currently, the Republican College of Fine Arts "Alexandru Plămădeală"), in the class of professor Alexandr Maiko, and, as well, to those carried out at the Higher School of Fine Arts in Moscow (former "Stroganov"), in the class of professor Saul Rabinovici. Worked in relief, ronde-bosse or in the field of easel graphics, the portraits in this gallery represent the most impressive and valuable facets of his creation.

**Keywords:** sculpture, portrait gallery, ronde-bosse, easel graphics, stylization, light-obscure, line, tone.

**Rezumat.** Articolul punctează principalele repere cronologice, descriptive, conceptuale și artistice privind portretele marilor personalități în creația sculptorului Iurie Canașin. Cultura artistică de care dă dovadă artistul lucrând asupra acestei galerii de portrete se datorează studiilor realizate la Școala Republicană de Arte Plastice „I.E. Repin” (actualul Colegiu Republican de Arte Plastice „Alexandru Plămădeală”), în clasa profesorului Alexandr Maiko, și celor efectuate la Școala Superioară de Arte Plastice din Moscova (fosta „Stroganov”), în clasa profesorului Saul Rabinovici. Lucrate în relief, ronde-bosse sau în grafică de șevalet, portretele din această galerie reprezintă compartimentul cel mai impresionant și valoros în creația sa.

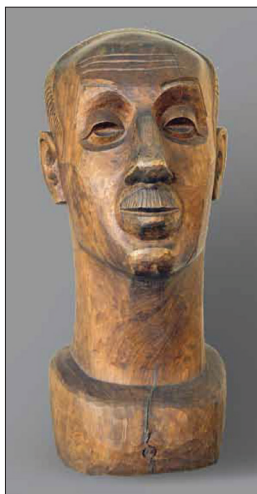
**Cuvinte-cheie:** sculptură, galerie de portrete, ronde-bosse, grafică de șevalet, stilizare, clar-obscur, linie, ton.

Sculptorul Iurie Canașin, profesor universitar, este unul dintre plasticienii autohtoni reprezentativi care s-a dedicat portretului – sculptat în diferite materiale și desenat (grafică) –, manifestând predilecție pentru marile personalități ale culturii naționale și europene. Născut la 27 septembrie 1939, la stația Raceika, regiunea Nijni Novgorod, Federația Rusă, vine la Chișinău în 1953, la vârsta adolescenței. Predilecțiile sale s-au amplificat și au prins contur plastic inedit și original în urma studiilor pe care le-a făcut la Școala Republicană de Arte Plastice „I.E. Repin”, actualul Colegiu Republican de Arte Plastice „Alexandru Plămădeală” (1957–1962), în clasa profesorului Alexandr Maiko, și ale celor efectuate la Școala Superioară de Arte Plastice (fosta „Stroganov”) din Moscova, în clasa profesorului Saul Rabinovici (1962–1968) [1, p. 19]. După finalizarea studiilor, revine în RSS Moldovenească pentru a activa în calitate de sculptor.

Tema marilor personalități ale culturii apare în creația sa datorită prieteniei cu remarcabilul ceramist Serghei Ciocolov (1892–1977), spirit enciclopedic și

un experimentator neobosit al materialelor și formelor. Diferența de vârstă de aproape jumătate de secol între cei doi artiști nu se face deloc simțită pe parcursul discuțiilor îndelungi și pasionate ale acestora despre artă, despre menirea, evoluția, frumusețea și imensitatea ei, discuții utile, poate că, în primul rând, tânărului Iurie Canașin aflat la începutul afirmării sale artistice. Comunicarea cu marele ceramist a fost ca o predestinație – el realizează primul său portret, *Portretul lui Serghei Ciocolov* (1971, lemn), într-o manieră de stilizare moderată (ce domină în anii '60–'70 portretul sculptural din URSS și, respectiv, din RSS Moldovenească) [2, p. 72]. Portretul este tratat pe suprafețe mari, cu rotunjiri moi pe la muchii.

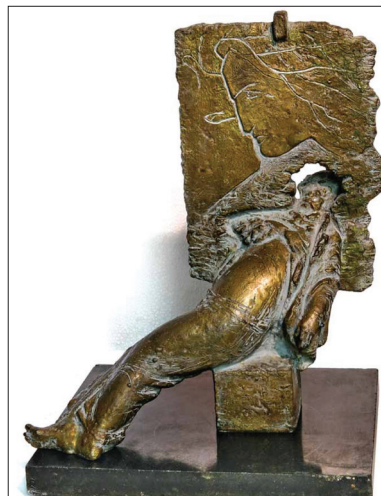
Ulterior, deja după plecarea în lumea celor drepte a ilustrului său prieten, sculptorul realizează compoziția *Inspirație. Serghei Ciocolov* (1978, bronz), una care îi caracterizează pe ambii (autor și protagonist) ca artiști autentici, aflați într-o căutare permanentă a sensului creației: Ciocolov stă la geam, într-o clipă de profundă reflecție, în aparență detașat de munca sa – ceramica –,



Portretul lui Serghei Ciokolov,  
1971, lemn.

care îl domină total și căreia i se dedică fără rezerve. Înfațișarea unui artist de talia lui Serghei Ciocolov într-o pauză de relaxare, privind pe geam, cadrul geamului fiind inclus în lucrare în calitate de reper compozițional, i-a servit lui Iurie Canașin, după cum mărturisește însuși sculptorul, drept imbold pentru crearea unui ciclu de lucrări de o semnificație aparte, care va trece ca un fir roșu prin creația sa – „Artistul și modelul” [2, p. 70-72].

De altfel, Iurie Canașin revine în scurt timp la chipul drag al regretatului său prieten: portretul intitulat *Serghei Ciocolov* (1979, bronz, colecția MNAM) îl înfațișează pe ceramist îngândurat și concentrat. Imaginea care poate fi contemplată de jur împrejur parcă i-ar sugera spectatorului să nu-i tulbure liniștea. Iar peste două decenii Iurie Canașin reproduce chipul ceramistului în desenul *Portretul lui Serghei Ciocolov*



Închinare lui Aurel David,  
1976, bronz, MNAM.

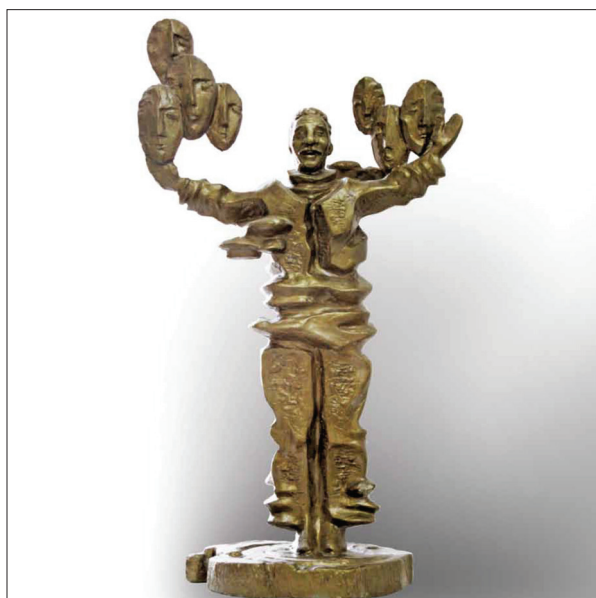
(1998, tuș, colecție privată, Rusia), o imagine concisă, sobră, firească, așa cum i s-a păstrat în memorie.

De menționat că seria de lucrări „Artistul și modelul”, demarează, alături de chipul lui Serghei Ciocolov, și cu cel al plasticianului Aurel David, autorul lucrării grafice devenite peste noapte faimoasă în spațiul românesc – *Arborele Mihai Eminescu*. Sculptura *Închinare lui Aurel David* (1976, bronz, colecția MNAM) ignoră exigențele esteticii, prezentându-l pe protagonist în momentul trecerii acestuia în eternitate, făcând cu capul o breșă în lucrarea care l-a consacrat.

O prezență remarcabilă este cea a lui Mihai Eminescu: după *Luceafărul* (1989, șamotă), a urmat *Mihai Eminescu* (1991, șamotă), creat într-o stilistică contemporană, și compoziția de șevalet *Ce te legeni, codrule?* (1993, lemn), care redă lumea interioară a poetului la unison cu freământul de copac [2, p. 71].



Șchiță. Capul lui Constantin Brâncuși, 2014, lut.



Maestrul Glebus Sainciuc, 1978, șamotă.



*Miorița*,  
1982, șamotă, colecția autorului.

Un chip preferat de Iurie Canașin este cel al lui Constantin Brâncuși. În prima sa lucrare, *Constantin Brâncuși* (1992, bronz), marele sculptor român scrutează, la propriu și la figurat, înălțimea lucrării sale emblematice – *Coloana infinitului*. În cea de-a doua, *Constantin Brâncuși* (1994, lemn, colecția MNAM), acesta se află în ambianța lucrărilor sale remarcabile. Proiectul sculpturii, care urma să fie transpus în piatră și instalat într-un parc din capitală, s-a precipitat în colecția Muzeului Național de Arte al Moldovei care l-a achiziționat pentru păstrare și etalare. Ulterior, autorul revine la subiect prin lucrarea *Schiță. Capul lui Constantin Brâncuși* (2014, lut), chip brăzdat de incizii adânci, pe cât de expresiv, pe atât de dramatic.

Personalitățile oamenilor de cultură capătă elocvență în formele sculpturale concepute cu precizie a



*Pablo Picasso*,  
2002, bronz.

subtextelor: figura ilustrului sculptor *Alexandru Plămădeală* (1982, șamotă) pune în evidență statuia care l-a înveșnicit – cea a domnitorului Ștefan cel Mare și Sfânt; maestrul *Glebus Sainciuc* (1978, șamotă) își etalează măștile devenite proverbiale; compoziția *Pictorul Ion Jumatii* (1978, bronz, Istanbul, Turcia) redă atmosfera inspirată de atelier și pasiunea protagonistului antrenat în actul creației. Sunt relevante portretele artiștilor *Alexei Colăbneac* (1995, ghips, ton), imaginea graficianului fiind stilizată la maximum, dar, totodată, emanând prospețime; *Dumitru Peicev* (2001, șamotă), chip precum în viață – bonom și ingenios; *Mihai Țăruș* (2009, ghips, ton), marcat de reflecții existențiale.

Chipul legendarei cântărețe de operă, cu profun-  
da considerație ce o merită este immortalizat în *Schița de monument Mariei Cebotari* (2009, bronz). Prima-



*Faun. Dedicatie lui Gheorghe Zamfir*, 1997, șamotă.



*Miguel Cervantes de Saavedra*, 2017, ghips tonat.

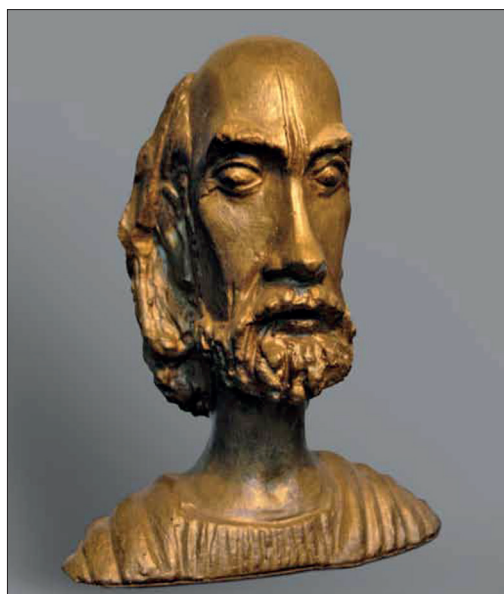


dona operei naționale *Maria Bieșu* (1987, bronz), este reprodusă purtând costum nipon, în rolul lui Cio-Cio-San care a făcut-o celebră. În lucrarea *Bustul compozitorului Eugen Doga* (1996, bronz, colecția autorului) protagonistul acesteia pozează servind cafea, într-o ipostază firească, care surprinde însă prin profunzimea concentrare asupra forului său interior contopit cu muzica. Compoziția *Faun. Dedicatie lui Gheorghe Zamfir* (1997, șamotă), fără a conține detalii de portret definitorii, apelează la metafora faunului ca una ce reprezintă esența imaginii și impactului divin al melodiei celebrului naist. La fel de inspirată este sculptura *Sofia Vicoveanca* (1997, șamotă), cu alură de țărăncuță, în costum național, autorul alegând să surprindă gestul distinctiv al protagonistei – mâinile împreunate aduse la piept în semn de recunoștință față de spectator. Monumentul în for public *Recviemul dragostei* consacrat lui Ion și Doina Aldea-Teodorovici (1998, Valea Morilor, Chișinău), se impune printr-o textură cu efecte de rocă montană ce creează impresia imponderabilității.

Reconstituiri memorabile reprezintă portretul actorului *Mihai Volontir* (2015, bronz), modelat după



*Alexe Mateevici*, 1999, bronz, Galeria ONU.



*Socrate (Andrei Vartic)*, 1993, ghips tonat.

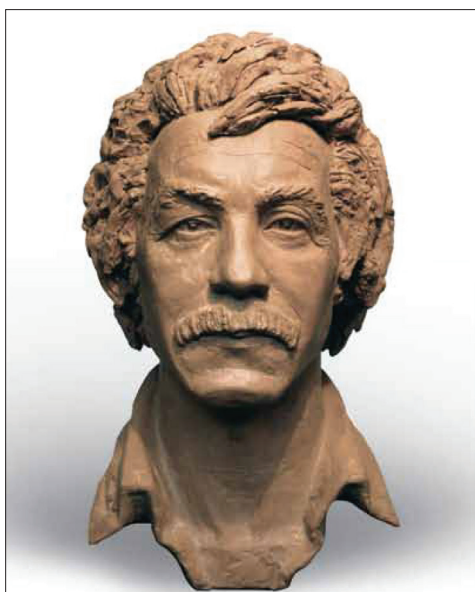
trecerea acestuia în eternitate, care redă integritatea talentului său; *Bustul lui Grigore Vieru* (2011, ghips tonat), evidentă fiind puterea creației sale complexe, precum și cumințenia, blajinătatea nativă.

Chipul lui *Aleksandr Pușkin* (1982, bronz) capătă expresivitate prin procedee de tăiere în genul camelelor. *Pușkin și Gonțearova* (1982, șamotă, colecția autorului), reprezentând un cuplu celebru – un poet de geniu și o femeie de o frumusețe fizică rară fixează deja atenția pe latura sentimentală a clasicului literaturii ruse. O paralelă spectaculoasă între creator și opera sa transpare în lucrarea *Leonardo și Mona Lisa* (1982, bronz, colecția autorului), una care vădește armonie și desăvârșire.

Marele scriitor danez *Gans Hristian Andersen* (1979, șamotă, colecția MNAM) este înfățișat pe un mal de râu, sugerând nestăvilita curgere a fanteziei și a inspirației, contemplând natura dar și propria fierbere lăuntrică în care se profilează irepetabilele subiecte literare.

De-a lungul anilor, sculptorul se lasă obsedat de chipul lui Pablo Picasso, care îl domină îndelung. Portretul *Pablo Picasso* (2002, bronz), redă fidel trăsăturile marelui pictor, pe care autorul le-a sesizat în fotografiile de epocă. Sculptorul revine repetat la acest subiect în lucrările *Portretul lui Pablo Picasso* (2012, bronz, colecția autorului) și *Pablo Picasso* (2012, bronz), în care explorează diferite tehnici de modelare specifice artei contemporane, identificând noi fațete interioare și exterioare ale personalității marelui Picasso, pe care îl consideră relevant pentru formarea propriului său stil artistic.

Galeria de portrete ale personalităților marcante culminează cu *Dante Alighieri* (2003, bronz), distincte



Mihai Volontir, 2015, bronz.

ca abordare fiind profilul, privirea și ținuta personajului. În aceeași cheie este lucrată efigia lui *Michel de Nostradamus* (2002, ghips tonat, colecția autorului), purtătoare de misticism și mister. Iar chipul lui *Miguel Cervantes de Saavedra* (2017, ghips tonat) și cel al lui *Van Gogh* (2008, bronz) atestă adaptarea de către autor a stilului gotic întru redarea arhitectonicii chipurilor.

În anii '2000, în creația sculptorului predomină portrete de aristocrați: *M.S. Sofia, Regina Spaniei* (2001, bronz) zâmbet misterios pe buze, poartă haină de epocă antică și o coroană regală pe cap. *M.S. Mihai I, Regele României* (2017, ghips tonat), este surprins la vârsta de 23 de ani, pe când manifesta deja calități excepționale de comandant. Aceste două portrete au fost precedate de cel al *Contelui Rodion Bogdan* (1994, ghips tonat), întruchiparea spiritului aristocratic și a unei culturi înalte. Pe *Contele Jean-Michel Cantacuzino* (1993, tuș, peniță), autorul l-a cunoscut personal și i-a reprodus chipul din memorie.

Galeria personalităților marcante, create de sculptorul Iurie Canașin, este continuată și îmbogățită prin abordările sale grafice. Printre cele mai timpurii se numără schița *Sculptorul Iugo Glass* (1971, tuș), dedicată prietenului său, care denotă o mare precizie pentru detaliul portretistic, reflectat prin nuanțele de clar-obscur. Un chip memorabil este cel al lui *Mihai Grecu* (1979, tuș, peniță), prin explorarea contrastului puternic între alb și negru, între lumină și umbră. Minuțios și detaliat este lucrat chipul lui *Michelangelo Buonarroti* (1982), în creion italian, relevant fiind jocul de clar-obscur și nuanțele de ton, care, prin liniile fine, întregesc chipul protagonistului. Efigia lui *Salvador Dali* (1990, tuș, peniță, colecție privată, Franța) capătă contur prin linia subtilă imprimată imaginii în mișcări

concentrice și energice, portretul fiind lucrat după o fotografie arhicunoscută a pictorului. Portretul poetului *Ernst Neizvestnii* (1992, tuș, peniță, colecție privată, Franța) este executat din memorie, autorul având posibilitatea de a-l cunoaște la un vernisaj din Moscova. Alternarea de lumini și umbre, linia curgătoare sunt mijloacele plastice la care a recurs autorul. *Portretul lui Ilia Bogdesco* (1972, creion italian, colecție privată, Rusia) capătă expresivitate prin hașurare exhaustivă, tonuri și semitonuri. În aceeași tehnică este realizat portretul *Claudiei Partole, scriitoare pentru copii* (1974, creion italian), autorul respectând asemănarea, detaliul portretistic evidențiază reușit bonomia personajului.

Două schițe – *Mihai Eminescu* (1983, tuș) și *Ion Creangă* (1984, tuș), sunt asemenea unui diptic, linia de subiect fiind susținută prin dialogul scriitorilor, deveniți clasici, cu publicul. O lucrare cu totul specială constituie *Portretul lui Nicolae Labiș* (1992, tuș, peniță, colecția autorului), în care plasticianul obține efecte speciale folosind o peniță veche. La fel, doar prin câteva linii încadrate perfect în formatul filei, apare chipul lui *George Bacovia* (1997, tuș), poetul plumbului



Maria Bieșu, 1987, bronz.





Portretul lui Nicolae Labiş,  
1992, tuș, peniță (colecția autorului).



Valeriu Rotari,  
1993, tuș, peniță.

și al lumii colorate în violet. Cu zbcuimul unei epoci crunte se asociază chipul lui *Nicolae Costenco* (1994, creion italian).

Printre cele mai semnificative realizări grafice ale lui Iurie Canașin este chipul lui *Iisus Hristos* (2011, creion italian), care continuă linia redărilor nuanțate în aspectul clar-obscurului, dar zguduitor în aspect conceptual.

Rezumând, ținem să menționăm că galeria de portrete ale marilor personalități, reflectate în creația lui Iurie Canașin, Maestru în Artă, Artist al Poporului, constituie o mărturie concludentă a măiestriei sculptorului. Reprezentant notoriu al artei figurative, el apelează la metaforă ca modalitate de expresie, face din orice material – bronz, lemn, șamotă – un aliat al imaginației sale. Iurie Canașin reușește să redea nu doar asemănarea portretistică a personajelor

vizate, ci și aspectul emoțional, spiritual, punând în evidență caracterul, lumea interioară, trăsăturile distinctive ale protagoniștilor. Atât sculptura ronde-bosse, cât și grafica de șevalet, cu instrumentele și posibilitățile plastice ale acestora, i-au permis să etaleze spre judecata consumatorilor de frumos chipuri memorabile, nobile, impresionante, care au onorat domeniile pe care le-au profesat, personalități apreciate și îndrăgite de către publicul larg.

#### BIBLIOGRAFIE

1. Șatohin E. Iurie Canașin. Sculptură. Grafică. Medalii. Chișinău. Litera. 1994. 95 p.
2. Marian A. Sculptura din Republica Moldova. Secolul XX. Studiu de sinteză. Chișinău. Universul. 2007, 180 p.
3. Marian A. Compoziții tematice în sculptura moldovenească. Anii 1940-2010. Chișinău. Știința. 2018, 272 p.



*Nicolae Costenco*,  
1994, creion italian.



*Salvador Dali*,  
1990, tuș, peniță (colecție privată, Franța).