

DOI: <https://doi.org/10.52673/18570461.25.4-79.22>
 CZU: 929:75:159.937.515.5



GHENADIE JALBĂ ÎNTRE TRADIȚIE, DRAMATISM ȘI MODERNITATE: EVOLUȚIA UNUI LIMBAJ PLASTIC COMPLEX

Doctor în studiul artelor **Constantin SPÎNU**
 E-mail: spinuconstantin_ipc@yahoo.com
 ORCID: <https://orcid.org/0000-0002-2616-6282>
 Institutul Patrimoniului Cultural al Ministerului Culturii

GHENADIE JALBĂ BETWEEN TRADITION, DRAMATISM, AND MODERNITY: THE EVOLUTION OF A COMPLEX VISUAL LANGUAGE

Summary. The entire creative career of the painter Ghenadie Jalbă represents a permanent ascent in terms of broadening his thematic repertoire and deepening the resolution of current issues regarding visual language. The artist's main creative explorations have found a meritorious fulfillment in works where original lyrical, dramatic, and grotesque landmarks – contributing to the constitution of the semantic universe of the images conceived by the protagonist – have served as a starting point in the process of operating with the specific plastic means of easel painting and in defining his own artistic style, which has undergone continuous deepening from one stage to the next. By exploring the art of portraiture, the landscape genre, and thematic painting in an original manner, the painter has established a valuable artistic lineage in the painting of the Republic of Moldova, in which identity traditions, historical events, and the image of the contemporary are called upon to highlight – through an artistic form of certain innovative value – the complex universe of human existence and spirituality from the final decades of the 20th century and the first decades of the new millennium.



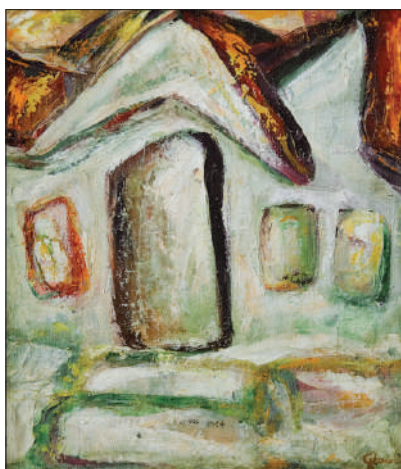
Keywords: Ghenadie Jalbă, contemporary painting, visual language, chromatic symbolism, human cohesion, tradition and modernity, dramatism, portrai.

Rezumat. Întreaga carieră de creație a pictorului Ghenadie Jalbă reprezintă o permanentă ascensiune în ceea ce privește lărgirea repertoriului tematic și aprofundarea în soluționarea unor probleme de limbaj plastic de actualitate. Principalele explorări artistice realizate de către plastician și-au găsit o merituoasă împlinire în opere în care originalele repere lirice, dramatice și grotesc, contribuind la constituirea universului semantic al imaginilor zămislite de către protagonist, au servit drept punct de pornire în procesul de operare cu mijloacele plastice specifice picturii de șevalet și în definirea propriului stil artistic, aflat într-o permanentă aprofundare din etapă în etapă. Explorând în mod inedit arta portretului, genul peisajului și tabloul tematic, pictorul a trasat în pictura din Republica Moldova o filieră artistică valoroasă, în care tradiția identitară, evenimentele istorice și imaginea contemporanului sunt chemate să reliefeze, printr-o formă artistică de certă valoare novatoare, universul complex al existenței și spiritualității umane din ultimele decenii ale secolului al XX-lea și primele decenii ale noului mileniu.

Cuvinte-cheie: Ghenadie Jalbă, pictură contemporană, limbaj plastic, simbolism cromatic, coeziune umană, tradiție și modernitate, dramatism, portret.

Creația pictorului Ghenadie Jalbă ocupă un loc distinct în istoria artelor plastice din Republica Moldova, remarcându-se printr-o abordare originală și prin experimentarea constantă a mijloacelor artistice specifice picturii de șevalet, capabile să genereze mesaje estetice și ideatice de actualitate. Receptiv la direcțiile artistice contemporane și construindu-și cu perseverență, de-a lungul deceniilor, un stil plastic propriu, artistul a realizat o operă solidă, în care tradiția și modernitatea se completează armonios.

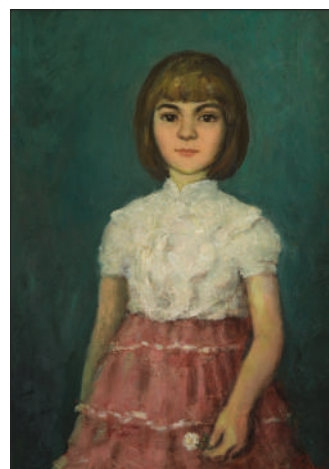
Ghenadie Jalbă (Jaloba) s-a născut la 13 octombrie 1956, în comuna Sărata Veche, raionul Fălești. A studiat la Școala de pictură pentru copii din Fălești, filiala Sărata Veche (1968–1971) (profesor Gheorghe Sandu); la Școala Republicană de Arte Plastice „I.E. Repin” (în prezent Colegiul de Arte Plastice „Alexandru Pământădeală”) (1971–1975) (profesor Petru Rusu); ulterior, a absolvit Institutul de Arte Plastice „V.I. Suricov” din Moscova (1975–1981) (profesor Victor Țiplacov).



Casă veche. Bătrânețe, 1988, ulei, pânză,
45 × 39,5 cm.

Perioada anilor 1980 se remarcă printr-o serie de lucrări în care pictorul își definește repertoriul tematic și maniera plastică de exprimare, dintre care se evidențiază: *Casă veche. Bătrânețe* (1988), *Mirabela* (1989), *Mocani* (1990), *Ciobănaș. Baladă* (1990) și *Basarabeancă* (1990). În aceste lucrări, artistul evocă efectul inevitabil al timpului asupra lumii materiale și asupra ființei umane, percepută ca exponent al aspirațiilor existențiale. Lucrarea *Casă veche. Bătrânețe* exprimă această viziune cu o intensitate aparte. Formula plastică se înscrie într-un registru al expresivității minimaliste, construit pe particularitățile compoziționale ale imaginii: de la structura motivului central și inserarea elementelor figurative, până la modul de aplicare a pastei coloristice și evidențierea simbolismului culorilor. Fațada casei bătrânești, laitmotiv și centru informațional al lucrării, conferă operei o tensiune vibrantă, sugerând eroziunea inevitabilă în timp a structurilor materiale. Tehnica utilizării cuțitului de paletă permite obținerea unui efect estetic aparte și a unui mesaj plastic profund, iar motivele antropomorfe, abia deslușite în configurația generalizată a imaginii ușii și ferestrelor, transmit amintirea celor care cândva au locuit acolo. Această manieră expresivă susține integritatea imaginii, evitând detaliile inutile și înlesnind valorificarea mesajelor generate de culoare, operată de artist ca simbol esențial al semnificației operei. În esență, lucrarea *Casă veche. Bătrânețe* reflectă opțiunea pictorului pentru o explorare plastică a dimensiunii dramatice și poetice a existenței umane în raport cu universul.

În registrul lucrărilor în care artistul explorează valențele dramatice ale expresiei plastice se înscrie și pânza *Basarabeancă*. Modul de compunere a imaginii, postura figurii umane, starea psihologică a personajului, dar și alegerea detaliilor vestimentare, a accesoriilor, a raporturilor tonale și cromatice reflectă rigoarea cu care pictorul construiește o „descriere” complexă,



Mirabela, 1989, ulei, pânză,
70 × 50 cm.

încărcată de semnificații socio-culturale. În această lucrare, actualitatea și cotidianul se împletesc organic cu memoria istorică și tradiția. Mesajul este conturat în mod pregnant prin maniera de redare plastică a expresiei meditative a chipului – capul sprijinit pe braț, cu degetele încleștate, exprimă o stare de reflecție interioară. La aceasta se adaugă tratarea simbolică a batistei albe, cu o configurație colțuroasă, care devine un accent cu valențe semantice adânci. Imaginea este completată de acorduri coloristice rafinate: șalul cafeiniu de pe umerii personajului, manșeta și gulerul alb abia întrevăzute sub puloverul roșu și acoperământul de cap luminat în tonuri de verde, brăzdat de umbrele grave din fundal. Aceste detalii evidențiază capacitatea pictorului de a conferi elementelor plastice o densitate semantică, atât prin forma reprezentării, cât și prin simbolismul cromatic și armonia compoziției.

În creația lui Ghenadie Jalbă din anii 1990, poetica dramaticului este completată armonios de o dimensiune lirico-romantică, ilustrată de lucrări precum *Mirabela* (1989), *Mocani* (1990), *Ciobănaș. Baladă* (1990). Aceste pânze dezvăluie gândirea profund umanistă a artistului. Spre exemplu, în portretul intitulat *Mirabela* (1989), chipul fetei exprimă o inocență delicată, o pioșenie discretă și, totodată, o maturitate meditativă – conștientizarea efemerului existențial. Acest mesaj este susținut prin floarea ținută în mână, care devine un simbol al frumuseții și al trecerii timpului. Coloritul pânzei completează mesajul, îmbogățind aria semnificațiilor cu nuanțe subtile prin care artistul își exprimă viziunea asupra locului ființei umane în universul socio-cultural al epocii. Un rol esențial în impactul estetic îl are maniera de tratare plastică a formei. Aceasta este conturată energetic, prin amprența distinctă a cuțitului de paletă, iar pasta coloristică generează interferențe suave de alb și roz ale pieselor vestimentare cu luminozitatea feței și a mâinilor feti-



Portret în gri și verde, 1991, ulei, pânză,
80 × 60 cm. Colecția MNAM.

ței. Contrastul dintre fondul verde și modelul delicat reliefează gingășia copilăriei și, totodată, responsabilitatea existențială ce o însoțește. Demersul artistic se asociază cu valoroasele experiențe picturale ale unor predecesori, în special cu cele exprimate într-un mod remarcabil în opera complexă a ilustrului artist Corneliu Baba.

Poetica lirică prin care pictorul Ghenadie Jalbă își exprimă dragostea pentru viață și tradiție își găsește o întruchipare originală în lucrarea *Ciobănaș. Baladă* (1990). În această compoziție, „suflul” identitar specific tradițiilor pastorale milenare ale spațiului românesc este reconfigurat în forme plastice de înaltă ținută artistică. Deși nu are legături directe cu sonoritatea profundă a creației maestrului Igor Vieru, lucrarea se asociază prin mesajul cald și spiritualitatea emanată cu operele acestuia, în special cu tabloul emblematic *Pogonici*, în care sunt glorificate munca, tradiția și viața pe pământul natal. În aceeași manieră, Ghenadie Jalbă creează, prin utilizarea cuțitului de paletă, un univers plastic spiritualizat. Generalizarea formelor și subordonarea nuanțelor cromatice relevă o armonie rară, fermecătoare, dar totodată o „dureroasă” nostalgie existențială. Libertatea cu care masele coloristice sunt distribuite în spațiul tabloului, maniera de modelare a motivelor reflectă măiestria profesională a artistului, care, prin mijloace plastice originale, transmite mesaje lirice în care se împletesc tradițiile agrare și valorile culturale seculare.

Creația lui Ghenadie Jalbă din ultimul deceniu al secolului al XX-lea continuă aceste aspirații plastice, oscilând între aprofundarea expresiei artistice în genul portretului și elaborarea unor compoziții tematice complexe, în care limbajul plastic evoluează în funcție de temă, de intenția estetică și de mesajul vizat. Genul portretistic al acestei perioade este ilustrat de lucrări precum *Portret în gri și verde* (1991), *Ilona*



Daniela, 1998, ulei, pânză,
30 × 22 cm.

(1992), *Nostalgie* (1993), *Portretul soției* (1995), *Daniela* (1998), *Doamna X* (1999), *Personaj I* (1998) și *Personaj II* (1999). În paralel, pictorul abordează alte genuri ale picturii de șevalet: peisajul – *Motiv de iarnă* (1994), natura statică – *Scaun vienez cu trandafiri* (1996) și nudul – *Nud* (1995).

În portret, Ghenadie Jalbă își concentrează eforturile asupra perfecționării tehnicii de operare cu pasta cromatică și asupra redării nuanțate a stărilor psihologice ale personajelor. Semnificative în acest sens sunt *Portret în gri și verde* și *Portretul soției*. Ambele o înfățișează pe soția artistului, dar diferă din punct de vedere al tratării plastice: prima compoziție, frontală, plasează personajul într-un dialog vizual direct cu privitorul, evocând portretele clasice în care frumusețea și inteligența interioară sunt celebrate vizual; în schimb, *Portretul soției* propune o compoziție meditativă, în care decorul – tabloul din fundal, cartea ținută în mâini – și ambianța generală sugerează o stare de reflecție profundă, o relație interioară complexă cu lumea și valorile culturale. Dacă în *Portret în gri și verde* maniera de operare a pasteii coloristice evidențiază în mod prioritar amprenta cuțitului de paletă, conferind imaginii o expresivitate generalizatoare, cu valențe monumentale ce sugerează un spirit atemporal și simbolic, în *Portretul soției*, accentul cade pe pensulația amplă, ale cărei tușe largi construiesc forma obiectuală și spațiul tridimensional al imaginii. Acest mod de reprezentare aduce în prim-plan dimensiunea temporală, specifică clipei trecătoare, și reflectă frământările cotidiene ale personajului.

Gestul liber al pensulației este prezent și în portretul *Daniela*, însă aici trăsăturile spontane de penel subliniază redarea rapidă a caracteristicilor modelului, a vestimentației și a fundalului, în contrast cu tratamentul atent și minuțios al feței, în perspectiva evidențierii gingășiei, inocenței și blândeții fetei.



Refugiații, 1992, ulei, pânză,
80 × 60 cm.

O altă abordare tehnică regăsim în lucrarea *Personaj II*, unde pictorul utilizează trăsături energice de penel pentru a schița figura umană, accesoriile vestimentare și chipul personajului feminin. Lipsa detaliilor antropometrice individuale conferă lucrării o dinamică aparte, în care figura umană, elementele extravagante ale figurativului și spațiul tridimensional converg armonios, generând un univers al energiilor integratoare, profund simbolic.

Pe lângă genurile deja menționate, în ultimul deceniu al mileniului al doilea, Ghenadie Jalbă își îndreaptă atenția și către genul numit *tablou tematic*. Lucrarea *Lumina strămoșilor* (1996), emblematică în acest sens, abordează într-o manieră originală tema tradițiilor și a rolului acestora în actualitate, azeziunea artistului față de valorile neperisabile ale neamului. Creația din această perioadă se remarcă și prin abordarea unor teme de rezonanță socială, influențate de evenimentele dramatice ale începutului anilor 1990. Lucrări precum *Refugiații* (1992), *Sâmbăta morților* (1992), *Crucifix. Golgota* (1993), *Veșnica pomenire* (1996), *Flămânzi și goi* (1998) reflectă transformările survenite în percepția artistului asupra lumii, dar și impactul profund al acestora asupra demersului său plastic. În vederea exprimării plastice a coliziunilor sociale și emoționale ce stau la baza acestor lucrări, artistul recurge la valorificarea tradiției tabloului tematic, alegând subiecte profund umane și totodată dramatice. Compozițiile sunt construite riguros, cu un limbaj plastic adecvat expresiei tragice a vremurilor reprezentate.

Astfel, în *Refugiații* (1992) și în *Sâmbăta morților* (1992), modul de structurare a motivelor și a spațiului, tehnica de operare cu pasta cromatică și valorificarea simbolică a culorilor contribuie la amplificarea mesajului. O trăsătură distinctivă a acestor pânze este coeziunea profundă între figurativ și spațiu – o integrare obținută prin mijloace plastice raționale, în special



Sâmbăta morților, 1992, ulei, pânză,
110 × 90 cm.

prin modul de aplicare a culorii. Această unitate între personaj și ambient se va regăsi, într-o formă maturizată și în creațiile următoare, devenind un principiu cu valoare metaforică și simbolică ce exprimă inseparabilitatea dintre om și universul său.

Particularitatea în cauză, prezentă atât estetic, cât și semantic în lucrările de la sfârșitul deceniului analizat (*Personaj I* și *Personaj II*), este amplu valorificată în deceniile următoare ale secolului al XXI-lea. Astfel, în lucrarea *Căluțul* (2001), artistul reliefează ideea coeziunii indispensabile dintre manifestările culturale tradiționale și spațiul înconjurător, exprimând simbolic valoarea universală a tradiției în evoluția societății. Totodată, lucrarea marchează o nouă direcție stilistică, orientată spre valorificarea acordurilor plastice cu tentă muzicală. Aceste efecte sunt susținute de prezența unor forme auxiliare care însoțesc motivul central, contribuind la îmbogățirea semantică a operei. Distribuite ritmic în planul imaginii, formele se armonizează cu motivul central, evocând feeria și miracolul sărbătorilor de iarnă, precum și măreția ancestrală a teatrului popular autohton. Coloritul lucrării, bazat pe interferențele dintre nuanțele albastru, roz, violet, galben pal și argintiu, creează un univers poetic încântător.

În lucrări precum *Compoziție* (2002), *Durere* (2006), *Domnișoarele* din seria „Semne stradale” (2007), în lucrările cu denumirile convenționale *P.S.* (2008), *Fără titlu* (2008), *Florăreasa II* (2009), linia capătă un rol constructiv major, contribuind activ la constituirea și structurarea compozițională a motivelor. Revenind la lucrarea *Căluțul*, observăm cum linia în nuanțe întunecate, evidențiază motivul central, dar și alternează armonios cu sclipirile de argintiu, accentuând caracterul festiv al operei. În *Compoziție* (2002), pictorul dezvoltă acest mijloc plastic, utilizând linia, alături de tonuri și cromatici, ca unul dintre principalii „formatori” ritmici ai planului și spațiului tabloului. Figurativul și configu-

rațiile abstracte, apropiate tehnicilor picturale din tradiția tașistă, valorificată în mișcările artistice ale secolului al XX-lea, elucidează gândirea constructivistă a autorului și maniera sa picturală extinsă, descrisă de critica de specialitate ca situată „la limita dintre compoziția figurativă și cea abstractă ...” [2, p. 3].

Lucrarea *Durere* evidențiază, prin compoziția și tratarea plastică a formei, noi opțiuni artistice de expresie. Prin identificarea și valorificarea unor trăsături specifice curentelor constructiviste din secolul al XX-lea, exersate în pictura de șevalet și în cea murală, pictorul plasmuiește o compoziție de tip închis prin care figurativul, susținut semantic de dispunerea personajelor în câmpul imaginii și de tratamentul riguros al formei și culorii, contribuie la reliefarea unui univers dramatic, cu puternice conotații simbolice, în care tragismul existențial este redat cu o forță expresivă deosebită. Fără a detalia elementele antropometrice sau expresiile psihologice ale chipurilor, artistul optează pentru o redare generalizatoare, folosind pete coloristice și tonale care marchează configurația formelor. Astfel, austeritatea tratării motivelor, a fundalului și a spațiului creează o ambianță tensionată, încărcată de dramatism. Omul apare ca parte a unei drame universale, în care singura cale de salvare este solidaritatea umană în fața sorții.

Noile tendințe artistice abordate la hotarul dintre milenii sunt aprofundate și dezvoltate în mai multe lucrări în care pictorul explorează soluții plastice inovatoare, diversificându-și tematica și rafinându-și stilul. În primul deceniu al secolului XXI, repertoriul tematic este îmbogățit cu valențe noi; reprezentarea unor evenimente cu rezonanță istorică; revalorificarea plastică a patrimoniului cultural național exprimat prin artefacte tradiționale; observarea atentă a cotidianului și exprimarea atitudinii personale față de realitatea socială; optimizarea demersului artistic în vederea dez-



Compoziție, 2002, ulei, pânză,
90 × 120 cm.

voltării unui limbaj stilistic distinct. În acest context se remarcă lucrări precum: *Compoziție* (2002), *Portret în alb* (2002), *Motiv argintiu* (2003), *Sărbătoare* (2005), *Durere* (2006), *Ritmuri* (2008), *Fără titlu* (2008), *P. S.* (2008), *Florăreasa II* (2009), *Personaj III* (2009), *Schiță I* (2010). Tot în această perioadă, Ghenadie Jalbă își orientează creația spre elaborarea unor lucrări concepute în serii tematice, precum *Domnișoarele* din seria „Semne stradale” (2007) și *Frescă I* (2008), *Frescă II* (2009) din seria „Fresce”.

Creația deceniului respectiv este marcată de realizarea unui tablou de mari dimensiuni, destinat Muzeului Național de Istorie a Moldovei, intitulat *Bătălia de la Lipnic* (2004). În această lucrare, pictorul redă cu vervă un eveniment semnificativ al istoriei în contextul vremurilor de restriște. Compoziția, elaborată în maniera clasică a tabloului istoric, evidențiază abilitatea autorului de a construi scene panoramice cu un pronunțat substrat epic. Multiplele secvențe și coliziuni dramatice sunt integrate organic într-o scenă unitară de amploare, creând o veritabilă epopee plastică menită să evoce faptele glorioase ale trecutului. Printr-o orchestrare riguroasă a figurativului și a culorii, Ghenadie Jalbă valorifică estetic peisajul și redă expresiv spațiul tridimensional panoramic al imaginii.



Durere, 2006, ulei, pânză,
140 × 65 cm.

Tot în acest deceniu, se evidențiază contribuția substanțială a pictorului la dezvoltarea genului portretistic. Lucrări precum *Portret în alb* (2002) și *Personaj III* (2009) ilustrează două abordări contrastante din punct de vedere tematic și formal. În *Portret în alb*, pictorul explorează cu rafinament expresivitatea formei, a chipului modelului și a spațiului adiacent, relevând o stare lirică profundă, marcată de tandrețe și meditație tăcută. Modelul servește drept laitmotiv în construcția unui univers armonios. Pata coloristică, tratată vibrant, alături de simbolismul culorii albe (utilizată în redarea vestimentației), armonizează subtil cu auriul verzui al fundalului. Compoziția transmite discret venerația artistului față de model și, totodată, față de valorile tradiționale. Ia și marama – accesorii tradiționale purtate de personaj – sunt tratate cu finețe, sugerând legătura profundă cu identitatea națională. În această lucrare, ca și în altele cu o pronunțată încărcătură lirică, este prezentă „o stare de nostalgie, de regret pentru caracterul efemer al existenței, de respect pentru frumusețea lumii și splendorile vieții” [1, p. 90]. În *Personaj III*, accentul este plasat pe soluționarea plastică a problemelor de contrajur. Interferențele dintre lumină și umbră reliefează atât particularitățile antropometrice și vestimentația personajului, cât și universul interior misterios al acestuia, sugerat prin tratarea chipului în tonuri grave.

Creația primului deceniu al noului secol se remarcă, de asemenea, prin căutările constante ale artistului orientate spre diversificarea limbajului plastic. În acest context, devin relevante lucrările *Motiv argintiu* (2003), *Sărbătoare* (2005), *Domnișoarele* din seria „Secvențe stradale” (2007), *Fără titlu* (2008), *P.S.* (2008), *Florăreasa I* (2009) și *Florăreasa II*, (2009). În

Motiv argintiu, cunoscutul peisaj de la Butuceni este reinterpretat ca un univers formal și spiritual integrat. Colinele din preajma Răutului, stâncile cu peșterile rupestre, cerul și silueta bisericii creează o metaforă vizuală a sacralității, în care semnificațiile arheologice și istorice se împletesc cu expresia artistică. Unitatea planului pictural este susținută de maniera stilistică de întretesere structuralist-tașistă a motivului reprezentat, în care formele, obținute prin pensulație energică și amprente de cuțitului de paletă, conferă vitalitate și dinamism. Interesul artistului pentru metodologia tașistă de organizare a spațiului pictural este vizibil și în lucrarea *Sărbătoare*, unde pasta cromatică este utilizată pentru a reda figurativul în tușe vibrante și a construi un spațiu de tip puantilist. Această abordare, combinată cu simbolismul culorilor, susține un mesaj amplu, ce exprimă artistic coeziunea umană în contextul sărbătorilor tradiționale.

Lucrările *Domnișoarele* din seria „Secvențe stradale” (2007) și *P.S.* (2008) marchează o reorientare tematică în creația lui Ghenadie Jalbă, cu impact direct asupra demersului său artistic. Prima lucrare reflectă o scenă cotidiană aparent banală, transpusă într-o cheie meditativă, însoțită de o notă de critică socială subtilă. Această schimbare de perspectivă determină utilizarea unor mijloace plastice specifice, linia căpătând un rol esențial: definește forma, introduce dinamism și contribuie la articularea unei viziuni critice asupra lumii contemporane. Lucrarea *P.S.* (2008) reflectă modul în care pictorul își dezvoltă și aprofundează stilul, operând cu linia și pata cromatică în vederea edificării unei matrice structurale coerente. Aparițiile figurative, canavaua narativă, configurațiile formelor auxiliare de sorginte abstractă și paleta cromatică contribuie în



Bătălia de la Lipnic, 2004, ulei, pânză, 135 × 200 cm.
Colecția Muzeului Național de Istorie a Moldovei.

mod substanțial la îmbogățirea arealului semantic al operei.

Aspecte restrânse în timp ale unor scene din cotidian sunt abordate în lucrarea *Fără titlu* (2008), în care artistul optează pentru o schițare rapidă, realizată prin linie și pensulație „à la prima”, metodologie care favorizează transmiterea unor meditații nostalgice asupra valorilor simple ale vieții de zi cu zi și asupra fragilității existenței.

Spre finalul deceniului, devine tot mai evidentă tendința pictorului de a valorifica expresiile generate de coeziunea dintre figurativ și formele auxiliare – imagini generalizate ale unor detalii din realitatea înconjurătoare sau configurații geometrice. În acest context, se remarcă lucrarea *Florăreasa II* (2009), în care figura umană este integrată deliberat într-un univers plastic dominat de forme fluide și culori armonios orchestrate. Acestea se „topesc” într-o feerie poetică de expresii cromatice și spațiale, evocând ideea de efemeritate a clipei. Lumina, metaforic venită „din altă lume” în spațiul tabloului, contribuie decisiv, pe de o parte, la exprimarea vitalității existenței, iar, pe de altă parte, la revelarea naturii poetice a autorului. Linia, deja explorată în lucrările anterioare, capătă aici noi valențe expresive, devenind nu doar element constructiv, ci și purtătoare activă de mesaj. Această dimensiune semantică a liniei va deveni, ulterior, o constantă a stilului autorului, contribuind la conturarea unei identități plastice inconfundabile.

În perioada analizată, pictorul nu rămâne indiferent față de expresiile generate de caracterul spontan al construcției imaginii. În *Schiță I* (2010), artistul creează o ambianță poetică și vitală, rezultată din alternanțele cromatice și aplicarea energetică a pastei. Tehnica operării cu cuțitul de paletă contribuie, pe de o parte, la articularea ritmică a contrastelor cromatice

și complementare, iar, pe de altă parte, activează expresiile planimetrice și spațiale ale imaginii, susținând expresivitatea și „vitalitatea” universului reprezentat.

Creația pictorului din ultimii ani ai primului deceniu și primii ani ai celui de-al doilea deceniu al secolului XXI se completează cu lucrări în care expresii artistice inspirate din tradiții culturale străvechi sunt reinterpretate într-o manieră contemporană inedită. Un exemplu elocvent îl constituie seria „Frescă” (*Frescă I* – 2008; *Frescă II* – 2009, *Frescă III* – 2011, *Frescă IV* – 2011), alături de lucrarea *Ceremonie* (2012). În aceste compoziții, pe de o parte, pictorul revalorifică estetica picturilor murale tradiționale, iar pe de altă parte, abordează probleme plastice complexe, precum structurarea figurativului în planul imaginii, integrarea motivelor în spațiul tridimensional, interferențele spațio-temporale și reprezentarea vagă, generalizată a formelor, acordând prioritate procesului psihic de evocare a memoriei.

În Republica Moldova, maniera de tratare evazivă și neclară a figurativului în câmpul imaginii își are rădăcinile în experimentele anilor '70 ale plasticianului Mihail Grecu, în special în seriile cu mesaj istoric [4, pp. 43-52]. Metodologia artistică a acestuia, bazată pe paradigmele științifice privind imaginile mentale, a fost ulterior explorată de Dumitru Peicev [4, p. 63], iar în lucrările lui Vasile Moșanu din anii 1990 a devenit o paradigmă de bază în realizarea unor imagini plastice semnificative [4, pp. 64-70], [5, pp. 3-5]. În acest context, Ghenadie Jalbă valorifică teme și soluții plastice deja abordate, dar le dezvoltă în mod original. Astfel, în lucrarea *Familie* (2013), „șesătura” energetică de pensulații și amprente ale cuțitului de paletă – tehnică utilizată anterior pentru marcarea figurativului – contribuie la crearea unei ambianțe vizuale încărcate de frământări. Subiectul, aparent obișnuit și ancorat în cotidian,



Portret în alb, 2002, ulei, pânză,
60 × 50 cm. Colecție privată, România.



Frescă IV, 2011, ulei, pânză,
120 × 100 cm.

capătă prin tratamentul plastic al formei, planului și spațiului o forță metaforică aparte, sugerând caracterul ritualic și ancestral al coeziunii familiale.

Tema coeziunii umane este tratată de Ghenadie Jalbă în modul de compunere a figurativului, în special în lucrările cu substrat dramatic. Această abordare este evidentă atât în compoziții mai vechi, precum *Refugiații* (1992), *Sâmbăta morților* (1992), *Durere* (2006), cât și în lucrări ulterioare, din deceniul al doilea și începutul deceniului al treilea al secolului XXI. Dintre acestea, se remarcă în mod deosebit lucrarea *Coborârea de pe cruce* (2015), care propune o interpretare originală a unei teme consacrate în istoria artelor plastice universale. Prin abordarea sa distinctă, artistul exprimă sacrificiul nu doar ca suferință individuală, ci ca simbol universal al speranței și al propășirii umanității. Tragismul narațiunii este susținut de expresivitatea figurilor, mimica personajelor și simbolismul cromatic – coloritul fundalului, tonalitățile vestimentației, dar mai ales drapajul alb care străbate compoziția. Acesta devine elementul-cheie al lucrării: unifică ansamblul figurativ, sugerează puritate și sacralitate, evocând ideea ancestrală a Binelui etern. În acest sens, sunt relevante cuvintele criticului de arte Valentin Ciucă care subliniază: „...vitalitatea creației, diversă și robustă în arhitectura plastică, și rafinamentele cromatice fac din Ghenadie Jalbă un artist care, privind uneori înapoi, la clasici, știe cum să rezoneze timpurilor învălmășite de acum.” [3, p. 84].

Reprezentarea plastică a dramelor umane ocupă un loc important în lucrările *Captivul* (2017) și *Calvarul* (2022). În *Captivul*, drama existențială a omului

pus în virtutea destinului în circumstanțe defavorabile este exprimată prin tușă energetică a penelului, prin contraste tonale ce creează o atmosferă tensionată, tragică. În *Calvarul*, conotațiile dramatice sunt amplificate prin simbolismul gamei cromatice, prin interferențele ritmice dintre personaje și prin cezura dintre grupuri. Un rol important în definirea expresiei plastice îl joacă tratarea figurativului în contralumină, care adâncește dramatismul scenei. Culoarea roșietică, utilizată de plastician, pare să „absoarbă” făpturile umane, „dizolvându-le” în structura incandescentă a imaginii.

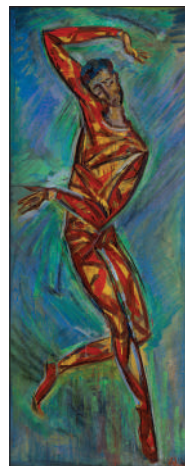
Pe parcursul deceniului al doilea și în prima jumătate a celui de-al treilea deceniu al secolului XXI, Ghenadie Jalbă își diversifică limbajul artistic, explorând teme cu valențe critice, cotidianul fiind tratat alegoric și reprezentat într-o lumină neconvențională. În acest registru tematic se înscriu lucrările *Bufonul și regele său* (2013), *Regele Lear* (2013), *Mim I* (2017) și, într-o anumită măsură, *Condamnarea arlechinului* (2020). Artistul propune o interpretare plastică proprie a tradițiilor bufonade – subiect frecvent abordat în istoria artelor – pentru a reflecta, într-o manieră subtilă și alegorică, asupra fenomenelor sociale. Structura compozițională a personajelor, tratamentul expresionist al liniei și culorii, grimasele caricaturale din *Bufonul și regele său*, pensulația liberă și starea halucinantă exprimată în *Regele Lear* definesc o lume grotescă și respingătoare, incompatibilă cu idealurile unei societăți cultivate și armonioase. Din același repertoriu al teatralului face parte și *Mim I*, unde compoziția verticală, gestică rafinată, expresia melancolică a feței, coloritul exaltant și pensulația prin care este redată vestimentația speci-



Coborârea de pe cruce, 2015, ulei, pânză, 120 × 100 cm.
Ciclul „Săptămâna Patimilor”.



Regele Lear, 2013, ulei, carton,
50 × 40 cm.



Mim I, 2017, tehnică mixtă, hârtie,
150 × 60 cm.

fică arlechinadei evocă o lume complexă, neunivocă a comedianților și a actorilor de pantomimă.

Procesul de aprofundare a dimensiunii psihologice a personajului este tot mai vizibil în această perioadă. Lucrările *Personaj* (2015), *Personaj II* (2015), *Personaje* (2016), *Solistă*, reunite în seria *Luminile rampei*, precum și *Personaj X* (2015), *Cecela* (2019) și *Personaj XIV* (2024), reflectă gradul în care pictorul își diversifică mijloacele artistice în funcție de particularitățile individuale ale modelului. Dacă în *Personaj II* (1999) figura „fără chip” semnifică extravaganța, în *Personaj* (2015) mișcarea manierată exprimă gestică actoricească, iar în *Personaj X* (2015) focusul se mută asupra chipului. Aici, elemente precum linia, pata tonală și cromatică, maniera sintactică de organizare a acestora joacă un rol hotărâtor în relevarea destinului uman.

Aceeași diversitate stilistică se regăsește în *Cecela* și *Personaj XIV*. În *Cecela* pictorul recurge la o pen-sulație spontană și un colorit exaltat pentru a eviden-ția portretul unui personaj cu trăsături deosebite. În *Personaj XIV*, chipul tratat convențional, anfas, este redat printr-o armonizare atentă a formei, a planului și a spațiului, iar textura pastei cromatice și simbolis-mul coloristic creează o stare de meditație, adăugând registrului portretistic al artistului o nouă dimensiune expresivă.

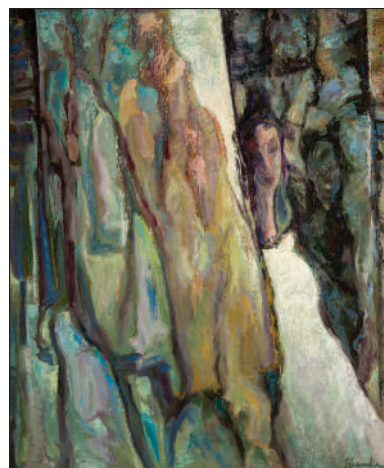
Începând cu a doua jumătate a deceniului al doi-lea, Ghenadie Jalbă își afirmă tot mai clar opțiunile stilistice orientate spre experiment și complexitate se-mantică. Acest demers se concretizează în seria *Lumi paralele* (2016), din care fac parte lucrările *Dialog în alb și negru*, *Samuraiul și dansatoarea*, *Contrarii*, *Con-*



Bufonul și regele său, 2013, ulei, pânză, 120 × 100 cm.
Ciclul „În luminile rampei”.



Personaj X, 2015, ulei, pânză,
60 × 45 cm.



Confluente, 2016, ulei, pânză,
120 × 100 cm. Ciclul „Lumi paralele”.

traste, Conflicte, Confluente, Capriciu, Fantome, Ezitări, Subiect în gri, precum și în seria „Lumea oglinzilor strâmbe”, reprezentată de *Stăpâna oglinzilor* (2018, 2021). Aceste cicluri tematice reflectă intenția artistului de a explora, prin mijloacele artei plastice, multiple fațete ale realității contemporane, modul în care pictorul își definește filierele morfologice și sintactice de construcție a imaginii, conturând universul semantic al operei. Lucrările readuc în atenția publicului expresii vizuale apropiate tradițiilor cubisto-constructiviste, aspectele adesea detorsionate ale formei figurativului influențând decisiv mesajele generate de imagine. „Artistul transfigurează cotidianul, îl sublimază, îi oferă o replică estetică.” [6, p. 143].

Cele mai elocvente expresii ale limbajului cubisto-constructivist se regăsesc în una dintre lucrările recente – *Ritmuri II* (2023), în care convenționalitatea narațiunii este înlocuită cu expresii ritmate, accentuate de liniile formatoare și de luminozitatea culorilor complementare. Într-o direcție similară, *Florărese* (2025) valorifică o metodologie constructivistă de organizare a planului plastic, iar generalizarea formelor prin tușe largi, armonizate tonal, înzestrează lucrarea cu expresii monumentale și mesaje complexe.

Este important de menționat că experimentele plastice ale lui Ghenadie Jalbă, realizate în spiritul tradițiilor constructiviste, au condus la crearea unor lucrări de rezonanță în arta contemporană. Astfel, în *Sărbătoare II* (2018) și *Buna Vestire* (2023), artistul combină o compoziție riguroasă, o alternanță ritmică între plin și cezură, alături de texturi construite prin pensulație sau intervenții liniare fine, consolidând expresivitatea. Gama cromatică cu valoare simbolică întregește mesajul, conturând o viziune artistică în care tradițiile culturale naționale și universale devin fundamente ale dezvoltării și înnoierii societății contemporane.

În concluzie menționăm faptul că opera picturală a artistului Ghenadie Jalbă, prin maniera originală de operare cu mijloacele plastice specifice picturii de șevalet și determinarea propriului stil artistic inconfundabil, reprezintă împlinirea la un nivel avansat a unor remarcabile tendințe de renovare a limbajului artistic, opțiuni spre care a tins o întreagă generație de pictori moldoveni care au debutat în artele plastice din Republica Moldova începând cu anii 1980. Fiind receptiv la rostul omului în societatea contemporană, pictorul, printr-o manieră estetică elevată, bazată pe paradigme artistice fundamentale în care tradiția și modernitatea coexistă merituos, a reliefat și a descris prin opera sa un spectru larg de evenimente și sentimente umane prin care valoroase valențe de sorginte lirică, dramatică și satirico-grotescă și-au găsit o profesionistă prezentare artistică.

Articol recepționat: 2 decembrie 2025

Articol acceptat: 22 decembrie 2025

BIBLIOGRAFIE

1. Rocaciuc, Victoria. Ghenadie Jalbă, în: *Atelier. Arte plastice. Arhitectură. Design*. 2004. Chișinău: Atelier, 2004. 124 p.
2. Stăvilă, T. Ghenadie Jalbă – un pictor al imaginarului, în: Ghenadie Jalbă. *Pictură*. Consiliul Județean Prahova. Muzeul județean de Artă Prahova „Ion Ionescu-Quintus”, 2017. 35 p.
3. Ciucă, V. Ghenadie Jalbă, în: *Panoramic ART*, 2016, Chișinău: Bons Offices, 2018. 200 p.
4. Spînu, C. Spațiu și timp în pictura din Republica Moldova (anii 1940–1990). Chișinău: Știința, 1994. 84 p.
5. Spînu, C. Creația artistului plastic Vasile Moșanu, în: Vasile Moșanu. *Pictură*. Chișinău: Litera, 1992. 34 p.
6. Breazu, Florina. Ghenadie Jalbă. *Lumi paralele II*, în: *Arta.md* – 2019–2021. Chișinău: Bons Offices, S.n., 2022. 199 p.