



ASPECTE DIN VIAȚA PRIVATĂ A LUI ALEXANDRU MARGHILOMAN SURPRINSE ÎN IMAGINI DE EPOCĂ

Doctor în istorie **Mădălina OPREA***

E-mail: madalina_oprea2001@yahoo.com

Muzeul Județean Buzău

* Doctor în istorie, șef secție Istorie în cadrul Muzeului Județean Buzău, muzeograf, manager al proiectului *Ocolul lumii pe jos. Povestea celor 497 perechi de opinci*, finanțat prin EEA Grants, expert în bunuri de patrimoniu din perioada modernă și contemporană – documente și bunuri materiale. Autor a volumelor *Astra 1940–1944* (2023), *Evreii din Buzău sub regimul antonescian 1940–1944* (ed. a II-a, 2023) și a altor studii și articole științifice.

ASPECTS OF ALEXANDRU MARGHILOMAN'S PRIVATE LIFE RECORDED IN HISTORICAL PHOTOGRAPHS

Summary. This study presents a series of archival images held by the Buzău County Museum, which capture unprecedented and unique aspects of the private life of Alexandru Marghiloman (1854–1925), a prominent representative of Romania's social, economic, and political elite. It further examines the significance of visual sources in researching the historical legacy of a political figure and in elucidating the developmental trajectories of human groups and individuals who occupy diametrically opposed positions within the social hierarchy.

In the initial section, historical information concerning Alexandru Marghiloman and his family is provided to acquaint the reader with the contextual framework of the era and to establish an adequate background on the subject, who is later depicted in the images. Several photographs illustrate the Marghiloman Ensemble in the municipality of Buzău, thereby reflecting the proprietor's status and resources, the period during which the structure was built and occupied, and the prevailing socio-cultural mentality at the close of the nineteenth century and the onset of the twentieth century. This architectural ensemble serves as an example of Western European typologies within Romania. The study also highlights Alexandru Marghiloman's passion for horse racing and for breeding pure English racehorses. In the concluding section, photographs from the estates at Fundeni-Zărnești (Buzău County) and Putineiu in the former Vlașca County (now part of Giurgiu County) are presented, recording the visit of Alexandru Marghiloman and close friends during the wheat harvest period. The author accentuates the contrast between the lush urban landscape and the rural plain, as well as the disparity between the grand, elegant, and extravagant landowner and the simple, landless peasant of modest means.

Keywords: Alexandru Marghiloman, private life, high life, family photographs, social relations, urban and rural landscapes, Buzău, 1915.

Rezumat. Studiul prezintă câteva imagini-martor deținute de Muzeul Județean Buzău, care immortalizează aspecte inedite, unice, din viața privată a lui Alexandru Marghiloman (1854–1925), un reprezentant al elitei sociale, economice și politice din România. De asemenea, aduce în discuție și importanța surselor vizuale atât pentru cercetarea trecutului unei personalități politice, cât și pentru înțelegerea unor aspecte privind evoluțiile unor grupuri umane și personaje diametral opuse pe scara ierarhiei sociale.

În prima parte sunt inserate informații istorice despre Alexandru Marghiloman și familia sa, pentru ca cititorul să fie introdus în contextul epocii și să aibă deja suficiente cunoștințe despre personajul pe care îl va regăsi mai târziu în imaginile prezentate. Câteva fotografii ilustrează Ansamblul Marghiloman din municipiul Buzău, care reflectă statutul proprietarului și resursele lui, epoca în care a fost construit și locuit de deținător, mentalitatea și climatul socio-cultural de la sfârșitul secolului al XIX-lea și începutul secolului XX, fiind un exemplu din tipologia arhitecturii de factură vest-europeană pe teritoriul României. Este ilustrată și pasiunea lui Alexandru Marghiloman pentru cai de curse și pentru creșterea cailor de prăsilă pursânge englez. În ultima parte sunt inserate instantanee de pe moșiile de la Fundeni-Zărnești, în județul Buzău și Putineiu, în fostul județ Vlașca (azi în județul Giurgiu) – care redau vizita lui Al. Marghiloman și a unor apropiați de-ai lui, în acele locuri, în timpul treieratului de grâu. Autoarea accentuează ideea contrastului dintre peisajul urban luxuriant și rural, plan; dintre marele moșier elegant, extravagant și țăranul simplu, lipsit de pământ, de condiție modestă.

Cuvinte-cheie: Alexandru Marghiloman, viață privată, high-life, fotografii de familie, relații sociale, peisaje urbane și rurale, Buzău, 1915.

În cercetarea trecutului unei personalități politice cu ample implicații în istoria națională, pe lângă izvoarele arhivistice, textele memorialistice sau publicistice, o categorie aparte, cu un impact imediat, emoțional, poate fi considerată și sursa vizuală. Fotografia de epocă, atunci când ilustrează o personalitate istorică, poate aduce valențe distincte în cunoașterea „umanului” din întreaga construcție a unei figuri politice creionată de textele istorice.

În colecția Muzeului Județean Buzău se află, începând cu anul 1994, un album fotografic intitulat *Buzeu-Fundeni-Putinei-1915*, care aparține omului politic și care conține 54 de fotografii, ilustrând traiul luxos al lui Alexandru Marghiloman. Aceste imagini surprind un stil de viață, relații sociale, statutul proprietarului și resursele lui, evenimente comune din viața sa de familie. Albumul este datat în 1915 și conține fotografii de pe domeniul Marghiloman din Buzău și instantanee de pe moșiile sale de la Fundeni-Zărnești, în județul Buzău și Putineiu, în fostul județ Vlașca (Giurgiu).

Câteva informații biografice despre Alexandru Marghiloman

Ion Iancu Marghiloman (1817–1892), tatăl lui Alexandru Marghiloman, era considerat de contemporanii săi ca fiind un oportunist, care a reușit prin diverse metode, mai mult sau mai puțin legale, să devină unul dintre cei mai mari latifundiari ai țării. Ca mare proprietar, a deținut moșii la Fundeni-Zărnești, în județul Buzău și Putineiu, în județul Vlașca. Și-a extins sau înmulțit proprietățile prin cumpărare sau prin arendarea unor moșii, precum cele de la Modruzești, Izvorul Dulce, Boboc, Cochirleanca, Valea Șcheii, Joița, Luciu, Ziliștea, în județul Buzău. A mai avut în arendă domeniul Brăilei cu bălțile statului și malul Dunării, în districtul Tulcea. În orașul Buzău deținea case și prăvălii în mahalaua Episcopiei, în București – o casă, terenuri, dar și numeroase moșii în alte județe.

Alexandru Marghiloman (1854–1925) a beneficiat de o educație aleasă. După absolvirea Liceului *Sf. Sava* din București, a absolvit cursurile Facultății de Drept și ale Înaltei Școli de Științe Politice din Paris, a obținut doctoratul în drept și științe politice, în 1878, la Sorbona și apoi a început o carieră scurtă, ca procuror la Tribunalul Ilfov (1879), iar din 1883 a fost admis în barou ca avocat. După foarte puțin timp însă, s-a decis să își dezvolte o carieră în viața politică [1, p. 33]. Constantin Argetoianu i-a făcut poate cea mai bună caracterizare: „Cei care au crezut că Alexandru Marghiloman a fost un om politic s-au înșelat. El a fost un mare avocat, poate cel mai mare

avocat al acestei țări. Pentru baroul român Marghiloman a fost o reală pagubă. După întoarcerea sa de la Paris, de la studii, a practicat avocatura câțiva ani și succesul său a fost fără seamăn” [2, p. 99].

Timp de trei decenii, între 1884 și 1914, a fost ales fără întrerupere ca deputat al Colegiului I de Buzău sau de Ilfov [3, p. 6]. A fost, de asemenea, membru în diverse guverne conservatoare, ocupând portofolii de ministru al Justiției, al Lucrărilor Publice, al Domeniilor, al Agriculturii, Industriei și Comerțului, al Afacerilor Străine, ministru de Interne, de Finanțe. Cariera sa politică a culminat (și s-a și încheiat imediat după) cu ocuparea funcției de Președinte al Consiliului de Miniștri și Ministru de Interne între 5/18 martie și 24 octombrie/6 noiembrie 1918 [4, pp. 670-675].

În 1914, la vârsta de 60 de ani, Alexandru Marghiloman a devenit șeful Partidului Conservator, Titu Maiorescu desemnându-l datorită „energiei lui neobosite, a talentului lui oratoric, și mai ales tactului și răbdării lui neîntrecute în desfășurarea luptelor politice” [5, p. 75]. Între 1914 și 1916, a optat pentru neutralitatea României și pentru menținerea bunelor relații cu Puterile Centrale (cu care se semnase tratatul secret de alianță încă din 1883) [6, p. 258].

După dezastrul armatei române din campania lui 1916, a urmat retragerea în Moldova, iar în acest context, în zilele de 5-6 decembrie 1916, a pus la dispoziția guvernului și a Comandamentului Armatei domeniul său de la Buzău, la vila *Albatros* poposind atunci regele Ferdinand și Regina Maria. Este bine cunoscut faptul că Marghiloman era o foarte bună și agreabilă gazdă. Astfel, în timpul ocupației germane, la Buzău, Comandamentul 63 Bavarez și-a instalat sediul în Palatul Comunal, iar la vila *Albatros* au fost găzduiți generalul Curt von Morgen și apoi generalul Erich von Falkenhayn, comandantul Armatei a IX-a germane [7, p. 90, p. 135], ca un gest de curtoazie care demonstrează peste timp disponibilitatea lui Al. Marghiloman de a-și pune la dispoziție averea și proprietatea în slujba statului.

Rămas în București, Alexandru Marghiloman a cooperat cu autoritățile germano-austro-ungare, urmărind o politică de neutralitate, atât cât era posibil în condițiile dificile ale ocupației militare. După desemnarea sa ca președinte al Consiliului de Miniștri, aflat într-o situație dramatică, Alexandru Marghiloman a fost nevoit să semneze la 24 aprilie/7 mai 1918, tratatul de Pace de la București, care impunea acceptarea unor condiții extrem de grele în favoarea Imperiului german, a Austro-Ungariei și a Bulgariei (cedări de teritorii, dreptul de navigație pe Dunăre, concesionarea exploatărilor petroliere pe o perioadă



Complexul Marghiloman, iarna 1914–1915

de 90 de ani etc.). Pentru semnarea acestui tratat, dar și pentru că a asigurat o colaborare cu forțele străine de ocupație, Alexandru Marghiloman a fost receptat de mulți contemporani ca fiind un *Trădător* (colaborator cu *dușmanul de moarte*), cu toate că „salvase *dinastia și armata* și adusese Basarabia la patria mamă” [8, p. 24]. Având o educație aleasă desăvârșită în cultura franceză, Alexandru Marghiloman, în fapt, manifesta o admirație și un respect deosebit pentru monarhia din România, în mod special pentru regele Carol I și, ulterior, pentru regele Ferdinand I, nu neapărat pentru Imperiul German.

„Guvernul Marghiloman a fost un guvern de sacrificiu. Venit la putere în cele mai grele împrejurări prin care a trecut vreodată România, când regele nu mai avea cui să încredințeze soarta țării, când cei care avuseseră datoria de a o salva o părăsiseră, Alexandru Marghiloman, cu prietenii săi devotați, răspunde

la chemarea Regelui și, cu conștiință de sacrificiu ce avea să facă, merge unde datoria îl chema. Ultima rezervă, de care România mai dispunea, e astfel mobilizată” [9, pp. 19-20].

Încă din 1918, Nicolae Iorga a surprins situația dificilă a Partidului Conservator-Progresist, condus de Alexandru Marghiloman într-un mod cât se poate de plastic: „îngropat așa de repede fără ca nimeni să se îngrijească măcar din milă să vadă dacă cel așa de grăbit îndesat în sicriu nu mai dă cumva semne de viață” [10, p. 116]. Noile realități politice, sociale și economice de după război au făcut practic imposibilă supraviețuirea, oricât de insistente au fost strădaniile liderului de a forma alianțe cu alte partide. În 1922, partidul nu a mai obținut niciun mandat de senator ori de deputat, devenind din ce în ce mai puțin relevant în noua configurație a scenei politice și a noului corp electoral, mult mai numeros după introducerea votului universal. Cauzele declinului au fost multiple, cele mai importante fiind, însă, incapacitatea de a se



Vila Albatros, reședința din Buzău a lui Alexandru Marghiloman, iarna 1914–1915



Alexandru Marghiloman la vârsta de aproximativ de 61 de ani, în parcul vilei *Albatros*, în iarna 1914–1915

adapta doctrinar noilor cerințe politico-sociale instalate după Primul Război Mondial și defăimările proliferate de adversari cu privire la colaborarea guvernului Marghiloman cu Puterile Centrale [11, p. 49]. În epocă au existat totuși voci care recunoscuseră sacrificiul său politic, făcut pentru păstrarea statalității.

În calitate de președinte al Societății Naționale Crucea Roșie Română (1914–1925), Alexandru Marghiloman s-a preocupat de organizarea operațiilor pentru combaterea epidemiilor de holeră, tifos exantematic sau de malarie, pentru înființarea de spitale pentru răniți sau ajutorarea prizonierilor români de război, dar și de alte naționalități [12, p. 36].

Momentul de vârf al carierei sale politice și cel mai mare succes al guvernului Marghiloman a fost primirea actului Unirii Basarabiei cu România din 27 martie/9 aprilie 1918. Cu toate acestea, evenimentul a fost umbrat de semnarea păcii impuse de Puterile Centrale, aproximativ o lună mai târziu, în 24 aprilie/7 mai 1918. Sacrificiul său în acele condiții dramatice pentru țară a declanșat un declin politic ineluctabil, care a generat și scăderea popularității



Lucrări de amenajare supravegheate de Alexandru Marghiloman – transportul unor blocuri de marmură albă necesare pentru amenajarea unui pedestal, pe care a fost așezat ulterior un bust de bronz.



Personaj feminin, împreună cu Lăbuș, câțel din rasa Teckel, în parcul vilei, iarna 1914–1915

Partidului Conservator Progresist conducând până la dispariția sa ca formațiune de guvernământ.

De-a lungul carierei sale politice de patru decenii (1884–1924), a adus contribuții semnificative în domeniile în care a activat ca ministru ori deputat, printre realizările sale numărându-se organizarea judiciară, legea inamovibilității în magistratură, înființarea judecătoriilor de pace în mediul rural, un nou Cod Civil, îmbunătățirea codurilor comerciale și penal, răscumpărarea liniei ferate Liov (Lemberg) – Cernăuți – Iași, începerea unor construcții publice precum podul de peste Dunăre, între Fetești și Cernavodă, Palatul de Justiție din București, primirea, din partea Sfatului Țării de la Chișinău, a Actului Unirii Basarabiei cu România [13, p. 17].

Atât colaboratorii, cât și adversarii politici, au recunoscut fără ezitare că Alexandru Marghiloman deținea un real talent oratoric. În cuvântările sale de la tribuna legislativului românesc, politicianul s-a remarcat deseori printr-un „gen de expunere, care realiza o eleganță de ținută și stil neîntrecute în dezbaterile noastre parlamentare; avea o replică promptă și ascuțită [...]. O inteligență scânteietoare, spiritual, ironic, stăpân desăvârșit pe mijloacele lui, – toate aceste însușiri i-au dat putința să joace un rol de prim ordin în partidul conservator și în politica românească. Avea un farmec deosebit în vorbă, pronunțând anumite expresiuni cu un ușor accent străin, creând o atmosferă de comuniune sufletească între el și auditoriul care îl asculta” [14, p. 18]. „Vorbește limpede și precis, într-o formă impecabilă, într-o frază turnată în bronz. Fără impetuoșitate oratorică, fără a-și impune brutal voința, fără a cerși aplauzele masei prin ridicarea meșteșugită a vocii după o perioadă învățată pe de rost, captivează prin eleganța expunerii, convinge prin claritatea ideilor, prin argumentarea logică ce i-o inspiră o sănătoasă experiență, o intuiție puternică a realităților” [15, p. 121].

Pe de altă parte, Constantin Argetoianu afirma că „A fost un superficial care-și clădea din dorințe

realitatea. Cultura sa era mediocră, nu citea, decât poate *Mușchetarii*, în rest lecturile sale se rezumau la ziarul de curse francez *Jockey*. Se documenta în cele mai multe probleme din convorbirile cu ceilalți, dar reușea să le explice mult mai bine. Stăpân pe situație, singura trăsătură care îi trăda nesiguranța era înroșirea urechilor” [2, pp. 96-97].

Unii dintre contemporanii săi l-au perceput ca pe un snob [16], deoarece manifesta o preocupare constantă, uneori poate prea evidentă, pentru înfățișarea sa. În acest sens, s-a remarcat prin eleganța hainelor sale, comandate în mari ateliere pariziene ori londoneze. Acest fapt se remarcă, de altfel, în imaginile din epocă ce-l ilustrează pe omul politic. Investițiile în garderoba sa fiind probabil destul de consistente, putem fi foarte ușor tentați să dăm credit zvonurilor din presa vremii care relatau că: „rufăria și-o spăla în străinătate” sau că „7 ore din 24 le consacra toaletei fiind denumit *omul vitrină*” sau că „ar schimba șapte sau opt costume pe zi” [17, p. 5] (deși practic, ar fi puțin probabil).

În 1890 s-a căsătorit cu Eliza, fiica prințului Alexandru Barbu Știrbei, însă, după un mariaj de 16 ani, în 1906, aceasta a intentat acțiunea de divorț, susținând că nu s-a putut acomoda cu formalismul și comportamentul protocolar al soțului: „la acest om, totul e fals, afară de argintărie” [18, pp. 119-120]. Eliza nu era o femeie frumoasă, dar era de o inteligență remarcabilă și o cultură deosebită. Ea a organizat o mare bibliotecă de istorie. Totodată, a pasionat-o arta populară, alcătuiind la moșia sa de la Buzău un adevărat muzeu de scoarțe și țesături românești, publicând chiar un album apreciat în epocă [19, pp. 178-179]¹.

Și de la Duiliu Zamfirescu au rămas informații despre viața privată a lui Alexandru Marghiloman. În memoriile sale, autorul îi creionează cu o mare doză de subiectivism, un portret cam pitoresc, detaliind aspecte care datează chiar din timpul realizării albumului deținut în prezent de Muzeul Județean Buzău, din care fac parte fotografiile publicate aici. Astfel, D. Zamfirescu face referire la o relație de lungă durată,

¹ Vezi, de asemenea, și scrisoarea lui Gheorghe Munteanu-Murgoci către sora sa Maria Murgoci, expediată din Palo Alto, California, SUA, în 21.02.1905, prin care o anunță că: „Eu aici petrec bine. Agnes e foarte mulțumită și nu prea o trage inima înapoi. Ea stă însă mai mult acasă și lucrează câte ceva, mai ales *brodării naționale din cartea Doamnei Marghiloman*. Lumea de pe aici e foarte încântată de iile și șorțurile românești și mai multe prietene și studente au luat copie după modelurile noastre să-și facă broderie”. Scrisoarea se află în colecție privată și a fost expusă în cadrul expoziției *In memoriam Gh. Munteanu-Murgoci (1872–1925)*, organizată la sediul Muzeului Județean Buzău în perioada 5 martie – 20 mai 2025 .

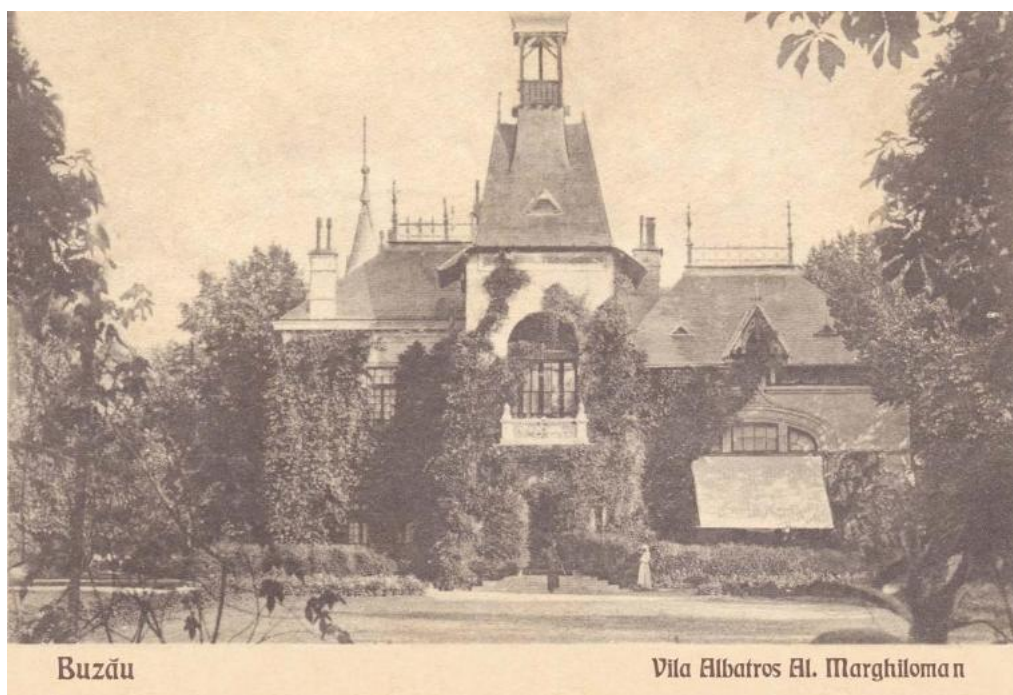


Lucrări de amenajări pentru pedestalul din marmură pentru bustul lui Alexandru Marghiloman. Transportul este supravegheat de un cuplu, probabil cei care au livrat blocurile, și un cadru militar.

de mai bine de un deceniu, „nelegitimă” însă, pe care Alexandru Marghiloman ar fi avut-o cu o doamnă „de ordin inferior”, căreia i-a construit o casă pe Calea Victoriei. Această relație, bănuiește autorul, ar fi început prin 1906–1907, după divorțul de Eliza Știrbei și, putem deduce noi, că s-ar fi încheiat în timpul războiului, deoarece în 12 iunie 1919 deja Alexandru Marghiloman se căsătorește cu Maria (1892–1938), fiica lui Benedict Petrescu.

Despre *omul* Marghiloman aflăm astfel, că: „Actualul șef al Partidului Conservator este produsul specific al timpului – s-ar putea zice despre domnia-sa, „mânzul cel mai bun al grajdurilor regelui Carol”. Ieșit dintr-o familie de boiernași îmbogățiți, d-l Marghiloman a pătruns deodată în protipendadă, fără contestație, fără bănuială, precum se cuvine unor timpuri economice ca ale noastre, în care liberul schimb dă loc la infiltrațiile cele mai extravagante. Portița pe care s-a strecurat a fost deschisă de un cal, Albatros, cu care a pășit pe toate terenurile, sociale, economice, amoroase, atât de mult, încât, la maturitate, d-sa a dat numele calului vilei sale de la Buzău [...].

Succesele d-lui Marghiloman pe lângă femei hrăneau cronică scandaloasă a timpului. Călare pe Albatros, d-sa cucerise o amazoană din preajma d-lui Carp, pe propria cumnată a acestuia, d-na Irena Sutz; mai târziu, se vorbi de o dramă dureroasă, în care pieri o doamnă Mareș-Rioșanu; apoi diverse nelegiuiri drăgălașe, pentru care lumea este atât de indulgentă. Cea mai strălucită, dar și cea mai costisitoare cucerire a sa fu aceea care-i deveni soție legitimă, d-na Eliza Marghiloman, menită cu timpul să-l cunoască adânc, să sufere și să-l părăsească. Fiică a lui Alex. Știrbei, prințesă, frumoasă și bogată, d-na Eliza Marghiloman era încoronarea unei cariere de Don Juan, care, dacă ar fi fost mai puțin inteligentă, ar fi dat satisfacție deplină aspirațiilor soțului său. Dar d-na



Vila *Albatros* ilustrată pe o carte poștală circulantă în 1925. Imagine după un clișeu din 1916. În fața vilei, două angajate ale familiei

Eliza Marghiloman era tăiată din alt material decât soțul său. Înzestrată cu multă originalitate, poate cam fantastică, în toate cazurile artistă, în înțelesul eternei nemulțumiri a puterii creatoare, d-na Marghiloman căuta, probabil, în bărbatul său, un om cu totul superior, un stăpân – și nu găsi decât un om elegant, preocupat pururi de a părea. D-sa îl părăsi.

În momentul separațiunii, d-l Marghiloman fu mare. Omul acesta, care poate cheltui o avere pentru politică, dar care e în stare să lase în mizerie pe un amic devotat, restitui zestrea soției sale, cu vârf și în-

desat, ceea ce, firește, se știu în toate băncile, în toate cluburile, în toate saloanele [...].

Se pare că după despărțenie, d-l Marghiloman s-a cununat nelegitim cu o damă, de ordin inferior și oarecum public, căreia i-a montat casă, cu tot luxul pretențios și sever al unui bărbat mândru de sine și ceva cam reclamagiu. S-ar părea că o necesitate fiziologică face că actualul șef al Partidului Conservator trebuie neapărat să-și ia porția sa de sentiment, în toate zilele, mergând să doarmă câte o jumătate de oră la domiciliul elegant al sus-numitei doamne.



Vila *Albatros*, vara 1915, decorată cu vegetație luxuriantă; copertină de vară. În fața vilei, Alexandru Marghiloman în costum de vară și pălărie Panama, împreună cu o doamnă și cei doi șoferi în uniformă de serviciu, pregătindu-se de plecare spre moșia Fundeni, județul Buzău.



Al. Marghiloman în parcul vilei *Albatros*, însoțind două doamne. În plan secund, personal angajat care tunde gazonul. În apropierea personajelor se observă specii solitare de conifere argintii. Peluza este încadrată stânga-dreapta de aliniamente horticoale de *Rhododendron sp.* și arbuști decorativi.



Marghiloman, cu binoclu și însoțit de cățelul Lăbuș, supraveghează în padoc un antrenament al cailor pursânge englez. În fundalul imaginii se observă arborii plantați la extremitățile hipodromului.

Casa d-lui Marghiloman din strada Mercur este un monument de ineptie; un stil bizar, cu acoperișul francez, cu grilajul *sécession*, cu un peron pretențios, pe care se intră cu trăsura, dacă vor caii; cu un garaj, pe bulevardul Colței, care este mai important decât casa stăpânului. Înăuntru, contradicții. O sală de mâncare îngrijită; un salon fără nici un gust, în care, alături de lucruri scumpe dar nesărate, se văd tablouri cusute în gherghef, perne brodate „în familie»; o galerie-verandă absurdă, în care se primblă grupurile de alegători influenți sau de tineri amorezați (la vreme de bal). Sala de mâncare este gloria casei. D-l Marghiloman ține să mănânce bine și, mai ales, să se știe că mănâncă bine. Drept aceea are bucatar francez, servitori francezi și o droaie de invitați permanenți, care admiră și mănâncă. Stăpânul casei tronează, insistând, cu un fel de politețe exagerată, să hrănească bine pe cei mai săraci, pentru reclamă. Tot felul de secretari, cățăluși, telefoniști, gazetari, umblă forfota prin casă, având aerul de a conspira. În fond, mai toți așteaptă cu nerăbdare pe d-l Marghiloman, care vine la dejun foarte târziu, ceea ce mărește foamea partidului [...].

[În timpul ocupației germane – n.n.] D-l Marghiloman a rămas la București, fără determinare precisă, *comme un rein flottant*, continuând să-și ia porția de somn sentimental la doamna din Calea Victoriei și așteptând să se întoarcă de la Paris fratele său, nostimul Mișu Marghiloman, ca să știe dacă se mai poartă cărarea la spate” [16, ff. 21-27].

Constantin Argetoianu ne oferă, prin memoriile sale, informații despre dragostea înfripată la Iași, în

1918, între seniorul Al. Marghiloman, prim-ministru, și mult mai tânăra Maria Petrescu. „Întâlnirea s-a făcut la Lascăr Antoniu, și focul s-a aprins de la prima ciocnire. Marie Petrescu, fată frumoasă și cu gândul numai la toaletă, era fiica lui Benedict Petrescu [...] și a soției sale Marie (cunoscută sub numele de Marie Benk), născută Crețeanu. După registrele stării civile, Marie Benk era fata lui Ulysse Crețeanu, în realitate însă era a generalului Nicolae Haralamb, de la care moștenise un grăunte de țicneală [...]. De la Benedict, Marie Benk învățase poker-ul și avusese doi copii, pe Marie cea cu pricina și pe Ulysse Petrescu [...]. Ajunsă nu știu cum la Iași și instalată nu știu unde, tânăra Marie Petrescu, de curând divorțată de Marcel Popescu, își lua mesele la Lascăr Antoniu, care, cu toată restriștea vremurilor, ținea casă deschisă. La Lascăr Antoniu s-a instalat cu masa și Marghiloman, care nu ținea menaj în Iași (cel puțin la



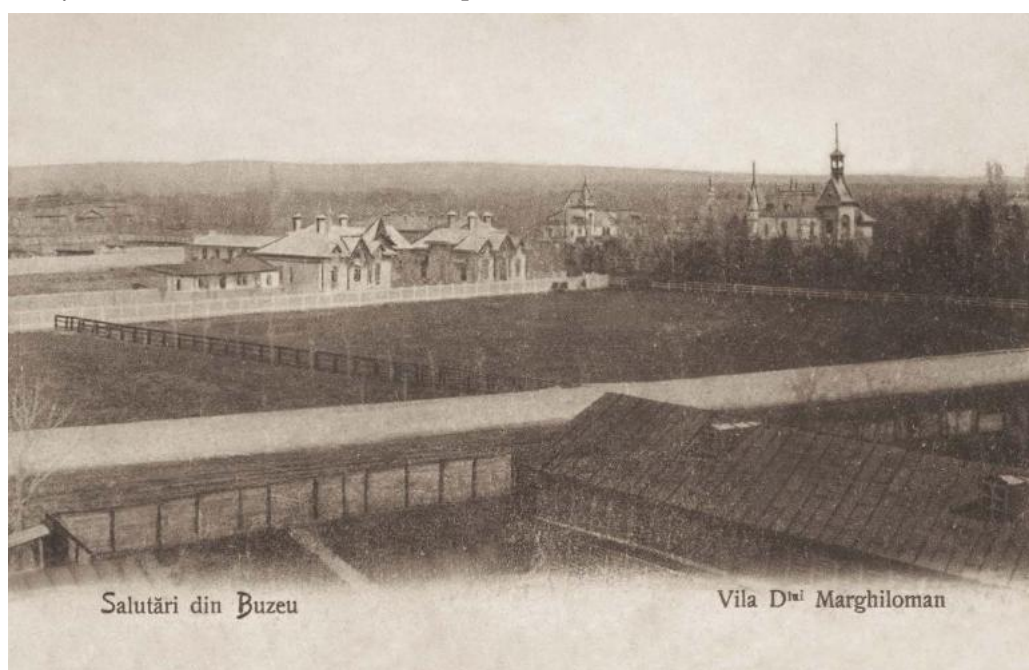
Secvență din timpul antrenamentului cailor de curse pe hipodromul de la Buzău, 1915



Vila musafirilor, jockey și cai de curse venind dinspre grajduri, prin poarta de serviciu spre vila Albatros, 1915

început, căci mai târziu și-a aranjat o popotă la Președinție) și nu îndrăzne să se arate în birturi, care erau de altminteri infecte. *Se voir, s'entendre, s'aimer, ce fut l'affaire d'un moment!* [...]. Marghiloman singur *portrait beau* părea încântat: lumea era a lui, căci era prim-ministru și era amoretat. Și când omul iubește, mai ales la o vârstă înaintată, toate îi par minunate. Pare că Providența alesese acest an 1918 ca să dea bietului *Cono Aleco*, deodată, cele două fericiri, după care alergase în zadar până atunci și ale căror raze au încălzit sfârșitul unei cariere mai strălucite în apa-

rență decât în realitate: puterea și amorul unei femei tinere și frumoase. Puterea n-a ținut decât o clipă, dar amorul l-a păstrat în brațe până a închis ochii [...]. Porneau amândoi după masă, în automobilul ministerial, și ca să nu-i vadă lumea evitau Copoul și ieșeau pe bariera Păcurarilor [...] își jurau dragoste și credință. El făcea planuri de fericită căsnicie, ca un tinerel – ea vedea sute de rochii de la Paris, aliniate la infinit [...] și amândoi închideau ochii și își visau visul [2, pp. 124-125].



Carte poștală ilustrând Domeniul Marghiloman: vila Albatros, vila musafirilor, grajdurile cu boxele pentru caii de curse, magazii pentru furaje, terenuri pentru antrenamentul cailor, 1906



Monograma lui Al. Marghiloman a fost probabil inspirată dintr-o gravură aflată în foaia de titlu a albumului S.-F. Touchstone, *Les Chevaux de course. Pedigree – Description – Historique. Les etalons Pur-Sang Anglais et Français et des juments françaises les plus célèbres ayant paru sur le turf de 1764 à 1887*, Paris, 1889, care i-a aparținut și care se află, de asemenea, în colecția Muzeului Județean Buzău

Astfel la 12 iunie 1919, cei doi s-au căsătorit, iar Maria i-a fost alături până la sfârșitul vieții: „*Ea mi-a fost soție blândă și iubitoare și mi-a dat bucuria anilor mei din urmă*”, mărturisea Al. Marghiloman în testamentul său. Așadar, presupunerile inițiale conform cărora în imaginile deținute de Muzeul Județean Buzău ar fi viitoarea soție, Maria Petrescu (stră-stră-strănepoată a lui Constantin Brâncoveanu), sunt, în acest stadiu al cercetărilor, incorecte, deoarece fotografiile datează din 1915, iar Marghiloman, conform scrierilor din epocă, ar fi cunoscut-o pe Maria, abia în 1918, la Iași. De asemenea, rămâne deschisă și o altă pistă interesantă de cercetare, anume tranzacțiile imobiliare realizate în istoria familiei Marghiloman și modul cum aceste proprietăți au fost administrate de-a lungul timpului.

Marghiloman – mare proprietar

Alexandru Marghiloman a moștenit de la tatăl său o avere considerabilă. Dincolo de toate animozitățile, invidiile și răutățile, titlul de mare proprietar nu i-a fost niciodată contestat. El a fost, spre deosebire de mulți alți proprietari de pământ din vremea lui, și cel mai bun administrator al propriilor moșii. Nu se poate nega, nici confirma faptul că s-a folosit de căi mai puțin legale, sau de influența sa politică ori de funcțiile pe care le ocupa pentru a-și mări proprietățile. Probabil că nu a fost singurul care să se folosească de aceste metode în epocă².

La începutul carierei sale politice, el era deja un mare moșier, fiind proprietarul a 13 moșii în județele

² În *Viitorul* s-a publicat, de exemplu, un articol potrivit căruia s-ar fi folosit de funcția de ministru al Justiției pentru a cumpăra pe nimic moșia Boboci, din județul Mizil, care aparținea Școlii Crăciunescu. Vezi, *Afacerea Crăciunescu*. În: *Gazeta Buzăului*, nr. 25, 9 octombrie 1911.

Buzău, Ialomița, Putna, Rm. Sărat, Vlașca. Mai târziu, moșiile sale totalizau aproximativ 6450 ha.

În 1893, partea de moștenire a lui Al. Marghiloman cuprindea:

- moșia Chiojdenii Mari și Chiojdenii Mici din județul Râmnicu Sărat;
- moșia Fundeni, plasa Slănic, județul Buzău;
- moșia Datcoi-Boboci, comuna Tohani, cătunul Valea Șcheilor, județul Buzău;
- moșia Putineiu, plasa Marginea, județul Vlașca;
- moșia Ciochina (Racovița), județul Teleorman³;
- locul cumpărat în 1890 în str. Mercur, nr. 12, București, pe care s-au construit grajduri, ulterior și o vilă;
- vila Edwin, str. Kiseleff, nr. 20, București și hipodromul cu 85 de pogoane pentru pistă;
- complexul Marghiloman construit între 1882-1887 de Ion Marghiloman la Buzău [20].

Revenind la tematica fotografiilor pe care le prezentăm la finalul acestui studiu, o parte din ele surprind vizita lui Alexandru Marghiloman și a unor apropiați ai săi pe moșiile de la Fundeni și Putineiu, în vara anului 1915.

În comuna Fundeni, situată la aproximativ 17 km de orașul Buzău, pe malul stâng al râului Călnău, la 1900 erau recenzați 1370 de locuitori care trăiau în 294 de case, pe lângă aceștia fiind menționați și șase greci, șapte israeliți, opt austro-ungari, un italian și un bulgar. În localitate funcționau: o școală frecventată de 45 de elevi și 27 de eleve, o biserică cu

³ Moșia Ciochina a fost vândută de Al. Marghiloman fraților Andrei și Paraschiv Noica în 1904. Vezi Chefani-Pătrașcu Steluța. *Moșieri teleormăneni (1864–1949). Mărire și decădere*. București: Editura Renaissance, 2011, p. 57.



Unul dintre automobilele familiei, marca Laurin & Klement; două doamne, cu fețele protejate cu voaluri împotriva vântului, prafului și insectelor, cei doi șoferi schimbând un pneu în drum spre moșia Fundeni și căței din rasa Tekel, vara 1915

hramul Sf. Dumitru⁴, cu doi preoți și patru cântăreți, o moară cu aburi, două stâne și cinci cârciumi.

Cea mai însemnată proprietate aparținea familiei Marghiloman cu moșiile Fundeni-Turbureasca (două trupuri de moși cu 260 ha teren arabil, 9 ha de vie și 22,50 ha de pădure) [21, pp. 39-40]. Aceeași sursă menționează însă și faptul că Alexandru Marghiloman deținea pe moșia Fundeni-Turbureasca, 209 ha teren calitatea I, 23 ha de pădure, 8 ha de vie, 1 ha în jurul conacului [21, p. 41].

Era practică agricultura, terenul, fiind foarte fertil, permitea cultura mai tuturor cerealelor și în special, a grâului. Locuitorii se ocupau și cu creșterea animalelor, fiind enumerate în localitate efective de aproximativ 700 de bovine, peste 150 de cabaline, peste 1000 de ovine și caprine, 340 de porcine, cât și 105 de stupi de albine [22, pp. 436-437].

La Fundeni, Alexandru Marghiloman deținea o locuință de vară, tip conac⁵, cu parter și etaj, construită între 1889 și 1905, având 15 camere și opt pentru

⁴ Cercetătorul Gheorghe Neagu afirmă că printre măsurile luate de Al. Marghiloman în timpul ministeriatelor sale se numără și aceea a construirii unei biserici în satul Fundeni, cu hramul Sfântul Ioan Botezătorul. Vezi, Neagu Gheorghe. *Virtuți creștine ilustrate în biografia marelui om politic buzoian – Alexandru Marghiloman – artizan al Unirii Basarabiei cu România*. În: *Dialogica*, anul V, Supliment nr. 1, 2023, p. 128.

⁵ Cuvântul „conac” este termenul dat în sudul și estul României (Valahia și Moldova) reședințelor de țară construite de boieri sau alți latifundiari. Principala funcție a acestor imobile era de a servi drept reședințe de vară, dar și ca sedii administrative pentru moșiile întinse ale acestora. Termenul în sine este de origine turcă, reflectând secolele de dominație a Imperiului Otoman pe pământul românesc. Vezi www.casedeepoca.wordpress.com (consultat: 15.04.2025).

servitori, o altă casă cu șase camere, două grajduri (unul de cai, altul de vite), o moară, un atelier mecanic și o serie de mașini și utilaje agricole moderne: garnituri de treierat, batoze și locomobile⁶ Hofherr – Schrantz – Clayton – Shuttleworth). Astăzi reședința sa de acolo este clasată în Lista monumentelor istorice din județul Buzău sub codul BZ-II-m-B-02396.

În 1907, locuitori din Fundeni și Zărnești și alte 40 de localități din județul Buzău au participat la răscoala țărănească, provocând daune materiale și cerând anularea învoielilor agricole. În 11 martie 1907, înarmați cu ciomegi și pietre, au intrat în orașul Buzău pe la bariera dinspre Râmnicu Sărat și au ajuns în zona Obor, unde au devastat case și magazine. Au fost arestați 21 dintre ei (legați și bătuți în beciurile Palatului Comunal), ulterior au fost trimiși în judecată. În județ, localitățile Mărăcineni, Scurtești, Baba Ana, Odăile, Vadu-Pașii, Blăjani, Focșănei, Fundeni, Zărnești, Zilișteanca, Policiori, Băiești, Aldeni, Cernătești, Săpoca erau dinamizate de țărani răsculați. Aceștia au devastat conace, au pus pe fugă arendașii, au împărțit porumbul și alte produse, după care se retrăgeau la casele lor. Aproape jumătate din satele județului au fost cuprinse de focul răscoalei, iar în toate celelalte domina spiritul ei. Intervenția în forță a trupelor de infanterie și de cavalerie a dus la încetarea revoltelor, astfel că la 18 martie 1907 autoritățile militare raportau guvernului că în județ era liniște.

Între 1924 și 1931, comuna rurală s-a numit Fundeni-Zărnești, făcea parte din plasa Călnău și era compusă din cinci sate: Fundeni (reședință), Cuculeasa, Ghizdița, Luncași, Zărnești și avea 4017 de locuitori. Printre aceștia erau patru învățători, doi preoți, un notar, un băcan, un morar și zece cârciumari. În comună funcționau două bănci populare – *Cheia* și *Buna Vestire*. Ca proprietari de moși erau menționați: G.N. Mocanu cu 50 ha, M. Alexandrescu cu 70 ha, dr. C. Iarca cu 100 ha și Alexandru Marghiloman cu 500 ha [23, p. 124].

În fostul județ Vlașca, Putinei era o comuna rurală în plasa Marginea, ce făcea parte din câmpul Bur-

⁶ *Locomobilul* este o mașină de forță deplasabilă pe roți, alcătuită dintr-un generator de abur care folosește drept combustibil paie, lemnul etc. și un motor, care servește la punerea în mișcare a altor mașini agricole. Așadar, locomobilul acționa utilajele folosite la vremea lui în agricultură (batoze, vânturători, tocători etc.), înlocuind caii și munca manuală folosite până atunci pentru angrenarea utilajelor. Locomobilul este o mașină producătoare de forță folosită pentru acționarea unor utilaje agricole prin intermediul roții de curea și a curelei de transmisie. Formată dintr-un cazan producător de abur și un motor cu abur. Vezi <https://muzeulagriculturii.ro/colectia-de-locomobile/> (consultat 05.05.2025).



Sosirea lui Al. Marghiloman pe moșia Fundeni, vara 1915. Fotografie făcută din automobil. În dreapta imaginii, Al. Marghiloman în costum de vară, cu baston și pălărie albă Panama, se îndreaptă spre un administrator/arendaș cu o nua în mână, într-o postură respectuoasă de salut și de supunere. Celelalte personaje, țărani, sunt în așteptare, neimplicate (bărbații în picioare, femeile și copiii șezând pe pământ).

nazului. Era situată la 19 km de orașul Giurgiu, „pe proprietatea Putineiul, fostă a domnului C. Șuțu și azi a moștenitorilor defunctului Ion Marghiloman” [24, p. 132]. Numele localității are legătură cu tradiționalele activități ocupaționale, predominante fiind păstoritul, realizarea și vânzarea produselor din lapte („putineiul era folosit pentru prepararea untului”) [25].

În 1924, Putinei era reședința plasei Dunărea și avea 2500 de locuitori. Printre aceștia se numărau un notar, un preot, patru învățători, trei cârciumari, cinci băcani, un cizmar. În localitate funcționau o biserică, banca populară *Alexandru I. Cuza*, două mori. Printre proprietarii de moșii era menționat Alexandru Marghiloman, care deținea la Putinei 370 ha teren arabil și 500 ha de pădure [26, p. 813].

În surse arhivistice se regăsesc informații despre Alexandru Marghiloman care, între 1911 și 1913, solicita Ministerului de Interne și Inspectoratului Agricol al județului Vlașca permisiunea de a aduce muncitori agricoli străini în țară pe moșia sa de la Putinei. De asemenea și fratele său, Mișu Marghiloman, solicita acest drept, în 1912, pentru moșia lui de la Hagiești (azi, în comuna Sinești, județul Ialomița). Aducerea de muncitori agricoli din Serbia, Bulgaria, Bucovina, Basarabia se realiza prin intermediul birourilor de angajări, care funcționau în cadrul inspectoratelor agricole județene.

În 1914, Alexandru Marghiloman a fost subiectul unei plângeri a locuitorilor din comuna Tohani, județul Buzău, care reclamau nerespectarea aplicării Legii învoielilor agricole din 23 decembrie 1907 (cu mo-



Sosirea cu automobilul „la arie”, a lui Al. Marghiloman și a prietenilor săi, pe moșia Fundeni, vara 1915. În fundal, patru colibe sezoniere pentru lucrătorii agricoli

dificările din 1910, 1912). Aici, Alexandru Marghiloman deținea o moșie la Valea Scheilor cu 49 ha de vie, 59 ha de pădure, 17 ha de fâneață, 30 ha de islaz, 3 ha de lucernă, 2 ha livezi, conac și teren înconjurător.

Cu privire la aplicarea reformei agrare, promișă țăranilor pe front de regele Ferdinand, s-au emis câteva decrete-legi privind exproprierea moșiilor de peste 100 de ha. Până la realizarea împrumuturilor individuale, statul intermedia pentru obștile satești preluarea pământului expropriat și plătea moșierilor sumele de răscumpărare. Referitor la acest context, apar în arhive informații despre obștea Putinei din județul Vlașca care era obligată, în 30 iulie 1919, prin decizia nr. 115 a Consiliului Superior al Agriculturii, să plătească despăgubiri proprietarului Alexandru Marghiloman pentru semănăturile aflate pe terenul expropriat [27].

La București, Alexandru Marghiloman deținea Vila Edwin, Șoseaua Kiseleff, nr. 20, cu 14.000 m.p. teren, două grajduri cu 34 de boxe pentru caii de curse și casa antrenorului și un hipodrom de 42,5 ha pentru pistă și padocuri, casa administrației, casa personalului, patru pavilioane cu șapte grajduri, dependințe și anexe.



Copil de țaran cerșind; în stânga o mamă cu un prunc în brațe, zâmbind și așteptând generozitatea moșierului; în fundal clăi cu snopi de grâu



Instantaneu din timpul vizitei lui Al. Marghiloman pe moșia Fundeni, vara 1915. Familii de țărani la ciuruitul și încărcatul grâului în saci. În prim-plan, copiii desculți în mișcare

În 1890, Alexandru Marghiloman a achiziționat de la Nicu Brezeanu o proprietate, pe care a construit inițial grajduri. Apoi a fost construită o somptuoasă vilă pentru nou întemeiata familie – Alexandru și Eliza (Știrbei) Marghiloman. Aceasta era situată pe str. Mercur, nr. 14 (azi str. Pictor Artur Verona), colț cu bulevardul Colțea (azi bd. Magheru) și a fost proiectată de arhitectul Paul Gottereau într-o arhitectură eclectică, de factură *Beaux-Arts*. Imobilul a fost transformat și extins, în 1906, de arhitectul Petre Antonescu [28, p. 23].

Emanoil Bucuța își amintea că de acolo, „ieșeau cai sprinteni, cu valtrapuri și glugi calde și cu scările călăreților prinse foarte sus. Erau cai de alergări și ieșeau din grajdurile lui Marghiloman” [29, p. 254].

După decesul lui Alexandru Marghiloman în 1925, reședința a fost vândută de Maria Marghiloman lui Petre Cristea, proprietarul Societății Cristea, importatoare de automobile. Apoi din 1928, Constantin Mihăescu, proprietarul firmei *Garajele Mihăescu* a folosit imobilul în aceleași scopuri comerciale. Clădirea a fost apoi demolată în aprilie 1931, pe acel loc construindu-se Blocul ARO cu cinematograful *Patria*, iar pe locul fostelor grajduri a funcționat un timp scurt reprezentanța automobilelor Nash și Renault, ulterior s-a construit, între anii 1937 și 1939, Hotelul *Ambasador*.

Paul Gottereau (1843–1924), arhitect francez, a fost cel care s-a ocupat de mai multe imobile ale familiei Marghiloman. El s-a remarcat printr-o impresionantă activitate derulată în Vechiul Regat între 1873 și 1902, proiectând clădiri publice de dimensiuni considerabile, precum Palatul Regal de pe Calea Victoriei, Palatul Cotroceni, Palatul Casei de Economii și Consemnațiuni din București, clădirea Fundației Universitare Carol I (azi, Biblioteca Central Universitară Carol I București). Totodată, a fost implicat în proiectarea și realizarea multor case particulare (reședințe extraurbane, conace, palate), atât în București, cât și în provincie, aparținând unor nume ilustre din familii precum: Cantacuzino, Bibescu, Lahovari, Filipescu, Văcărescu, Assan, Carp, Brâncoveanu, Marghiloman.

Tot în București, Ion (Iancu) Marghiloman achiziționase o casă, în strada Biserica Amzei, colț cu str. Gen. Christian Tell. Imobilul a fost ridicat în 1873, după planurile arhitectului Carol Beniș. În 1889 arhitectul Paul Gottereau a propus soluții de transformare a reședinței, sub antrepriza lui Fr. Böhacker, realizându-se astfel reparații atât la interior, cât și la exterior, adăugându-i-se o terasă spre grădină. Casa avea „o decorație somptuoasă, parterul – ancadramente bogate la uși, panouri decorative și baluștri pictați pentru pereți și colonete adosate, legate prin arcade pentru holul central, la etaj, decorul rezumându-se la simple sugerări de panouri” [30, p. 33]. Din 1935 face parte din clădirile unde își are sediul Ambasada Franței la București.

Revenind la Buzău, conacul Marghiloman a fost construit de Iancu Marghiloman între anii 1883 și 1887 și a fost modernizat de Alexandru Marghiloman, după planurile arhitectului francez Paul Gottereau între 1893 și 1897, așadar, exact peste 10 ani de la construirea lui [31].

În harta *Orașul Buzeu și cu împrejurimile sale combinat după diferite schițe al Primăriei și ale Statului Major pentru usul școalelor* (scara 1/20000), întocmită de Basil Iorgulescu în 1892, în *Grădina Marghiloman* – cum era denumită atunci proprietatea – apar patru imobile și un eleșteu, care se alimenta printr-un șanț de apă din Iazul Morilor. Canalul trecea prin curtea vilei spre eleșteu, apoi mai departe pentru a uda grădinile sârbilor (bulgarilor). Proprietate a lui Constantin (Cotică) Musculeanu de la marginea orașului Buzău a fost câștigată de Iancu Marghiloman, în 1867, la un joc de cărți, unde, susțin mai mulți autori, ar fi trișat. În timp, pe acest domeniu s-au ridicat mai multe clădiri și s-au realizat ample amenajări, care astăzi sunt cunoscute sub numele de Complexul Marghiloman.

După moartea părinților, grădina de la marginea orașului Buzău a devenit reședința de vară a lui Alexandru Marghiloman. Întregul complex se întindea pe o suprafață de circa 22,50 ha și era înconjurat de un zid înalt și gros din piatră. Proprietarul a fost constant preocupat de îmbunătățiri, de proiectarea și ridicarea unor construcții necesare, practice și în ton cu așteptările sale de mare moșier, dând astfel întregului domeniu un aspect occidental. Vila *Albatros*, botezată mai târziu după numele armăsarului său favorit, era o construcție masivă cu etaj în stil franțuzesc, acoperit



Al. Marghiloman și invitații lui asistând „la arie”, la ciuruitul de grâu, vara 1915

cu ardezie și zinc la dolii. Complexul cuprindea și un imens parc, de 45 de pogoane, structurat după tipicul unui parc englezesc cu un eleșteu în mijloc, traversat de două podețe în care au fost aclimatizate specii exotice de plante și arbori, având și suprafețe destul de mari împădurite. Domeniul era dotat cu o instalație de pompe unicat pentru alimentarea cu apă și pentru întreținerea vegetației parcului [32, pp. 190-191].

Moștenind, probabil, de la tatăl său interesul pentru creșterea cailor, Alexandru Marghiloman a devenit încă din tinerețe un mare pasionat de echitație. A acordat foarte multă atenție, timp și a investit, desigur, sume considerabile atât în caii de curse, cât și în crescătoria sa de la Buzău de cai de rasă pursânge englez, recunoscută și apreciată în toată Europa. El a

creat și a dezvoltat una din cele mai puternice crescătorii de cai de rasă pur sânge englez și a înființat și administrat cu mare pricepere, ca președinte executiv, *Jockey Clubul Român*, al cărui președinte de onoare a fost, prin grija lui Marghiloman, regele Carol I. Numeroasele premii obținute de caii de rasă din herghelia sa de la Buzău la concursurile hipice din țară și din străinătate sunt cel mai bun certificat pentru valoarea cailor săi. În același timp, Marghiloman se preocupa de îmbunătățirea performanțelor cailor folosiți de buzoieni în gospodăriile lor, organizând în fiecare an adevărate cursuri de îngrijirea și tratarea cailor de ham. Pornind de la toate acestea, el și-a creat propria monogramă alcătuită din două potcoave, parțial suprapuse, în forma literei M (Marghiloman)



Al. Marghiloman, o tânără doamnă în rochie neagră și șoferul în halat, cu ochelari și cască de protecție privesc către un cuplu de țărani ce par a pregăti ceva la un ceaun în fața unei colibe, vara 1915.



Vizita lui Marghiloman pe moșia Fundeni – vara 1915. Aspect din timpul treieratului mecanizat al grâului cu batoza acționată de locomobil; țărani încărcând snopii de grâu la batoză și animale de tracțiune.

printre care este petrecută o cravașă cu mâner de argint în forma literei A (Alexandru), toate acestea surmontând eșarfa tricoloră cu deviza *ÎNAINTE*.

Până la dispariția lui Alexandru Marghiloman în 1925, domeniul Marghiloman de la Buzău a reprezentat pentru personalitățile Partidului Conservator o Mecca, un loc unde se luau decizii importante pentru țară, unde se făceau și se desfășeau guverne, unde se primeau vizite regale.

În prezent, Ansamblul Conacului Marghiloman este înscris în Lista Monumentelor Istorice sub codul 2015 BZ-II-a-B-02347, iar prin diverse programe de

finanțare locală, națională sau europeană, s-au reabilitat sau sunt în curs de reabilitare diverse imobile precum: vila *Albatros*, grajdurile, vila musafirilor, casa grădinarului.

Fotografiile din albumul *Buzeu-Fundeni-Putinei-1915*

Imaginile-martor deținute și depozitate de Muzeul Județean Buzău immortalizează aspecte inedite, unice, din viața privată a unui reprezentant al elitei sociale, economice și politice din România. Ele reprezintă un mijloc de acces către o altă realitate, acum



Vizita lui Marghiloman pe moșia Fundeni – vara 1915. Țărani încărcând snopii de grâu la batoză; animale de tracțiune, șiră de paie.



Vizita lui Marghiloman pe moșia Fundeni – vara 1915. Al. Marghiloman privind către utilajele agricole. Pe moșiile sale Marghiloman deținea garnituri de treierat, batoze și locomobile Hofherr – Schrantz – Clayton – Shuttleworth

dispărută și un instrument util pentru o cunoaștere mai profundă a celor care au trăit și au locuit pentru o vreme în aceste spații.

Toate fotografiile sunt alb-negru și au dimensiuni de aproximativ 21 cm × 13 cm. Unele sunt realizate în iarna dintre 1914 și 1915, fiind în totalitate de la reședința din Buzău, iar altele – cele mai multe – din vara lui 1915, prezentând subiecte și peisaje diverse.

Ele pot fi clasificate tematic astfel: nouă fotografii ilustrând parcul, amenajări și sistemul de irigație al parcului, lucrători, vegetație, păsări, heleșteul; 13 fotografii cu Vila *Albatros* și diverși subiecți – personajul principal fiind Alexandru Marghiloman, însoțit sau nu de apropiați/angajați; opt prezintă cai de curse, aspecte din timpul antrenamentelor, îngrijitori de cai, jochei și hipodromul amenajat la Buzău; alte două fotografii

îl redau pe Alexandru Marghiloman la vânătoare pe moșia Fundeni. Restul 22 de fotografii au o deschidere panoramică și preponderență spre peisaj, conținând o tematică rurală, cu multe personaje – țărani.

Albumul debutează cu instantanee care ne introduc în reședința de la Buzău a lui Alexandru Marghiloman. Aici, ca orice ansamblu nobiliar-burghez, proprietarul deținea o vilă, anexe constând în imobile-locuință pentru diverși angajați sau invitați, construcții cu destinație utilitară precum: magazii, ateliere, grajduri, sere etc., grădină, parc și un hipodrom, padocuri – terenuri îngărdite și amenajate pentru antrenamentul cailor pursânge englez din crescătoria sa. Toate, laolaltă, alcătuiau în trecut un microsistem economic, social și peisagistic complex la marginea orașului Buzău.

Ilustrarea pasiunii lui Alexandru Marghiloman pentru caii de curse și pentru reproducerea, îngrijirea





Marghiloman la vânătoare pe moșia Fundeni, însoțit de unul dintre șoferi, un apropiat și persoana care fotografiază, 1915.

și creșterea cailor de prăsilă pursânge englez are un farmec aparte pentru cititori, putând fi, totodată, și o sursă inedită în documentarea științifică a actualilor cercetători din domeniile de specialitate.

Instantaneele de pe moșiile de la Fundeni-Zărnești, în județul Buzău și Putineiu, în fostul județ Vlașca (Giurgiu) – martori tăcuți ai epocii, redau vizita lui Al. Marghiloman și a unor apropiați de-ai lui în acele locuri. Ele surprind prin spontaneitatea lor, deloc specifică șabloanelor din epocă, nefiind, de altfel, destinate publicului, ci doar familiei. Este expus, așadar, un conținut comportamental autentic, personajele fiind dinamice, în acțiune, nu statice. Peisajele și personajele par a fi în contrast: parcul luxuriant, de tip englezesc, de la vila *Albatros* versus peisajul plan, câmpenesc; marele moșier, elegant și extravagant versus țăranul simplu, lipsit de pământ, de condiție modestă. Pe lângă subiectele umane, apar în plan secund și diverse animale, mai mult sau mai puțin domestice (câini, păsări, cai, bovine), dar și utilaje agricole de epocă sau automobilele familiei.

Fotografiile din localitățile Fundeni și Putineiu înfățișează aspecte de pe cele două moșii, cu țăranii aflați în timpul treieratului de grâu, în locuri extravilane, spații care ne pot părea nouă, contemporanilor, deja „exotice”, prin manifestările cutumiare surprinse acolo, azi dispărute din cauza transformărilor radicale suferite de societate. Sunt martori ai unei lumi rurale apuse, atât din punct de vedere material, cât și spiritual sau comportamental habitual. Ele surprind niște aspecte socio-economice și culturale care arată condițiile de viață și de muncă la începutul secolului al XX-lea, care includ și munca fizică a copiilor, sără-

cia. Imaginile pot genera în noi, într-o primă fază, un sentiment de compasiune, deoarece avem prezente, în aceleași cadre, și elementele de comparație – elite privilegiate care se impun prin statut, avere sau putere.

Ceea ce este inedit la aceste fotografii, este modul cum două lumi, cu ritmuri existențiale foarte diferite, se întrepătrund cu ocazia unui eveniment aflat în desfășurare: vizita latifundiarului la moșie, personajele multe și „mute”, din planul secund, fiind la fel de interesante ca și personajele principale – marele proprietar și cei care îl însoțesc. Au fost, așadar, imortalizate niște relații interumane derulate între două grupuri delimitate social într-o anumită circumstanță, de aici venind, așadar, și noutatea acestor instantanee.

Artiștii fotografi de la începutul secolului al XX-lea ilustrau subiecte, fie din zona rurală, fie din cea urbană (oameni, peisaje, imobile). În acest caz însă, avem un melanj captivant: un univers țăranesc, eminent agrar, aflat la granița civilizației preindustriale, care este pătruns de tehnologiile cele mai moderne – garnituri de treierat, batoze și locomobile achiziționate din străinătate. Această lume este populată cu subiecți simpli, anonimi, naivi într-o oarecare măsură prin atitudinea de moment, cu un anumit stil de viață, neangajați în „dialog”, dar activi, care își mențin o aură rituală. Pe de altă parte, în contrast, vine, ca un fel de intruziune (poate e prea mult spus), prezența unor personaje citadine, îmbrăcate în haine luxoase și decorate cu accesorii fine, cu un anume limbaj gestual, însoțite de tehnologii sofisticate din țările străine – aparat de fotografiat, automobile etc. În definitiv, este vorba despre un exponent al elitei politice foarte civilizată, modernizată, aflată în cele

mai noi tendințe ale modei și ale tehnologiei – un foarte bogat moșier, cu o aleasă educație și o carieră politică de succes, iar la polul opus, țăranul, omul simplu, din clasa cea mai de jos, lipsită de condiții și aspirații, închisă într-o realitate fizică foarte diferită, în care abundă lipsa mijloacelor materiale și a celor igienico-sanitare, cu o altă perspectivă asupra lumii, în care ritmul cotidian este ordonat de cel al naturii și al credinței în Dumnezeu.

Considerăm că prin prezentarea unor fotografii din acest album putem proiecta atât o lumină aparte asupra acestei personalități, cât și asupra istoriei locurilor și a oamenilor simpli fotografiați (servitorii, îngrijitorii de parc, îngrijitorii de cai, șoferii, țăranii), având convingerea că imaginile, prin puternica lor expresivitate, pot juca un rol la fel de important ca și sursele narrative, memorialistice sau arhivistice.

Bibliografie:

1. Andreica Victor. *Liceul teoretic „Alexandru Marghiloman”*. Buzău: Tipogrup Press, 2000.
2. Argetoianu Constantin. *Pentru cei de mâine. Amintiri din vremea celor de ieri*. Volumul IV, partea a V-a (1917–1918), ediție și indice adnotat de Stelian Neagoe. București: Editura Humanitas, 1993.
3. Scărlătescu L. (director). *Albumul Corpului Avocaților din România*. București: Tipografia Unirea, 1911.
4. Bulei Ion. *Conservatori și conservatorism în România*. București: Editura Enciclopedică, 2000.
5. Corteanu A. *Cei zece ani din urmă*. În: *Lui Alexandru Marghiloman. Omagiu cu prilejul unei îndoite aniversări. Prietenii și admiratorii*. 1924. Ediție îngrijită de Nicolae Peneș, Buzău: Edithgraph, 2008.
6. Hitchins Keith. *România 1866–1947*. București: Editura Humanitas, 1996.
7. Stan Constantin I., Nicolescu Valeriu, Chiriță Marcela. *Buzăul în anii Marelui Război. Memorii, jurnale, însemnări zilnice, articole din presa vremii – imagini de epocă*. Buzău: Fundația Pro Civitas, 2018.
8. Scurtu Ioan, Buzatu Gheorghe. *Istoria românilor în secolul XX (1918–1948)*. București: Editura Paideia, 1999.
9. General Hârjeu, *Alexandru Marghiloman*. În: *Lui Alexandru Marghiloman. Omagiu cu prilejul unei îndoite aniversări. Prietenii și admiratorii*. 1924. Ediție îngrijită de Nicolae Peneș, Buzău: Edithgraph, 2008.
10. *Neamul Românesc* din 3 noiembrie 1918, apud Scurtu Ioan, Buzatu Gheorghe. *Istoria românilor în secolul XX (1918–1948)*. București: Editura Paideia, 1999.
11. Vlad Laurențiu. *Conservatorismul politic românesc (secolele XIX–XX): Scrută istorie a cuvintelor, ideilor și partidelor*. În: *Annals of the University of Bucharest*, seria Political sciences, nr. 12, 2010.
12. Gheorghe Viorel. *Alexandru Marghiloman și pasiunile sale*. În: *Dialogica*, Supliment nr. 1, 2022.
13. Bălan Maria-Daniela. *Alexandru Marghiloman (1854–1925). Omul politic și epoca sa*. Teză de doctorat (rezumat), susținută la Academia Română – Filiala Iași, Institutul de Istorie A.D. Xenopol, Iași, 2018.
14. Ghiață Petre I. *Oameni și fapte*. București: Editura Ideia, 1938.
15. Stahl H. *Alexandru Marghiloman ca orator*. În: *Lui Alexandru Marghiloman. Omagiu cu prilejul unei îndoite aniversări. Prietenii și admiratorii*. 1924. Ediție îngrijită de Nicolae Peneș, Buzău: Edithgraph, 2008.
16. Duiliu Zamfirescu. *Portrete, 1914*. Manuscris aflat în colecția Bibliotecii Naționale a României, nr. inv. 10533, fila 22.
17. Petrescu Corvin. *Trădătorul*. București, 1921.
18. Giurescu C.C. *Amintiri*. București: Editura Sport-Turism, 1976.
19. *Scrisori către Nicolae Iorga (1902–1912)*. Ediție îngrijită de Barbu Theodorescu, volumul 2, București: Editura Minerva, 1979.
20. Serviciul Județean Teleorman al Arhivelor Naționale, fond Tribunalul Județean Teleorman, dos. 251/1904, apud Chefani-Pătrașcu Steluța. *Moșieri teleormăneni (1864–1949). Mărire și decădere*. București: Editura Renaissance, 2011, pp. 89–90.
21. Nicolescu Valeriu. *Destinul averii Marghilomanilor*. În: *Dialogica*. anul IV, Supliment nr. 1, 2022.
22. Lahovari George Ioan, Brătianu C.I., Tocilescu Grigore G. *Marele dicționar geografic al României alcătuit și prelucrat după dicționarele parțiale pe județe*, vol. III, București: Stabilimentul Grafic J. V. Socecu, 1900.
23. *Anuarul „Socec” al României Mari. 1923–1924*, vol. II, București: Editura Socec, 1925.
24. Lahovari George Ioan, Brătianu C. I., Tocilescu Grigore G. *Marele dicționar geografic al României alcătuit și prelucrat după dicționarele parțiale pe județe*. vol. V, București: Stabilimentul Grafic J. V. Socecu, 1902.
25. *Reactualizare plan urbanistic general și regulament local de urbanism. Comuna Putineiu. Raport de mediu*, p. 9, www.anpm.ro (consultat 18.04.2025).
26. *Anuarul „Socec” al României Mari, 1923–1924*, vol. II, București: Editura Socec, 1925.
27. Arhivele Naționale ale României, fond Ministerul Agriculturii și Domeniilor. *Consiliul Superior al Agriculturii*, inventar 3558.
28. Antonescu Petre A., arhitect. *Clădiri & Studii. Case. Biserici. Monumente și palate. Încercări de arhitectură românească și clasică*, vol. I, București, 1913, planșele 6 și 7; Simona Drăgan. *Paul Gottereau și Gaetan A. Bureilly: restituiri documentare*. În: *România Literară*, nr. 10–11, 2018.
29. Bucuța Emanoil. *Pietre de vad*. București: Editura Casei Școalelor, 1937.
30. Mucenic Cezara. *București. Un veac de arhitectură civilă secolul XIX*. București: Editura Silex, 1997.
31. Marinache Oana. *Paul Gottereau, un regal în arhitectură*. București: Editura Istoria Artei, 2017.
32. Nicolescu Valeriu. *Buzău – Râmnicu Sărat. Oameni de ieri. Oameni de azi*. Volumul II, partea I, Buzău: Editura S.A. Evenimentul Românesc, 2001.